

【】 価格

【】 需要と供給・均衡価格

[需要と供給]

[問題]

次の文の①～③の( )内より適語を選べ。

消費者が市場で買おうとする商品の量を①(需要/供給)量といい、企業が市場で売ろうとする商品の量を②(需要/供給)量という。この2つによって変動していく商品の価格を③(独占価格/均衡価格)という。

(沖縄県)

[解答欄]

①	②	③
---	---	---

[解答]① 需要 ② 供給 ③ 均衡価格

[解説]

市場において、価格を見て、買い手(消費者など)は買おうとする量(需要量)を決め、売り手(企業など)は売ろうとする量(供給量)を決める。市場において、需要量と供給量が一致するように決まる価格を均衡価格という。

**[需要と供給]**

**需要量**: 買い手の買おうとする量

**供給量**: 売り手の売ろうとする量

[問題]

次の文の①, ②の( )内より適語を選べ。

価格が上昇すると、買い手が購入しようとする量、すなわち①(需要/供給)量は②(増加/減少)する。

(山口県)

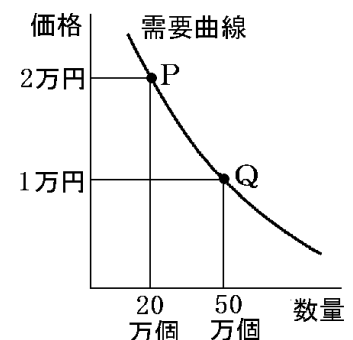
[解答欄]

①	②
---	---

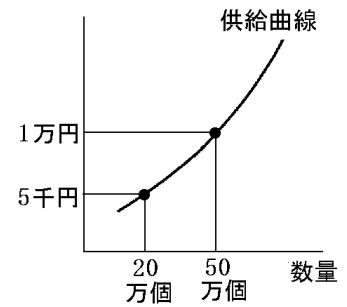
[解答]① 需要 ② 減少

[解説]

需要量(買おうとする量)は価格によって変化する。例えば、右図のように、価格が2万円のときの需要量は20万個であるが、価格が1万円に下がると、買おうとする人が増え、需要量は50万個に増える。逆に、価格が上昇すると、需要量は減少する。ある商品について、価格と需要量の関係を表したグラフを需要曲線という。需要曲線は右下がりの曲線になる。



供給量(売り手が売ろうとする量)も価格によって変化する。例えば、右図のように、価格が5千円のとときの供給量は20万個であるが、価格が1万円に上昇すると、無理をして増産してコストが高くなって十分な採算がとれるので供給量は増加する。したがって、供給曲線は右上がりになる。



[問題]

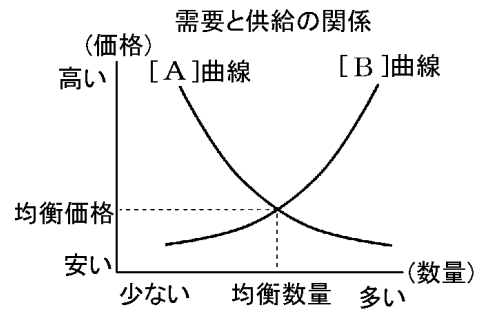
右のグラフは需要と供給の関係をあらわすものである。グラフ中のA, Bはそれぞれ需要, 供給のどちらか。

(島根県改)

[解答欄]

A	B
---	---

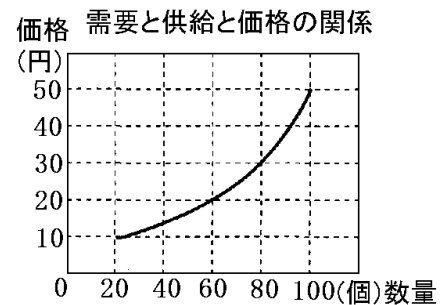
[解答]A 需要 B 供給



[問題]

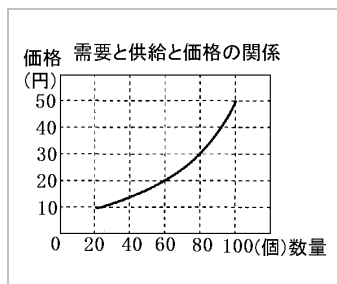
図には、表をもとにして、ある商品の供給量と価格の関係が示されている。表をもとにして、ある商品の需要量と価格の関係を図に実線で示せ。

価格(円)	10	20	30	40	50
需要量(個)	100	60	40	30	20
供給量(個)	20	60	80	90	100

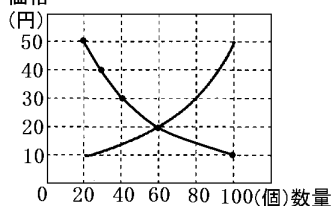


(鹿児島県)

[解答欄]



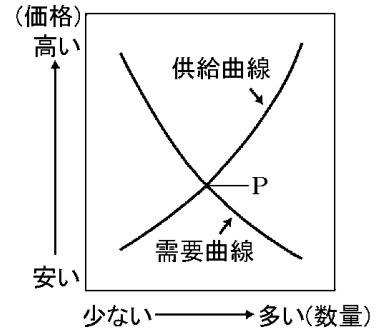
[解答] 価格 需要と供給と価格の関係



[問題]

資料にあるように、需要曲線は一般的に右下がりになる。その理由を「価格」と「需要量」という語を使って簡潔に説明せよ。

(宮崎県)



[解答欄]

[解答]商品の価格が高くなると需要量は減り、安くなると需要量は増えるから。

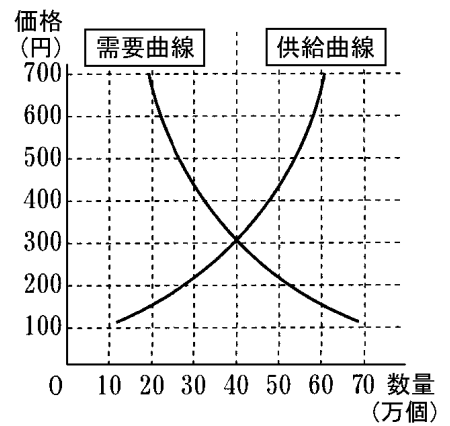
[均衡価格]

[問題]

右のグラフは自由な競争が行われている市場における、ある商品の需要と供給の関係を示している。グラフにおいて、価格を500円としたときの状況とその後の価格の変化を説明したものとして最も適するものを、ア～エの中から1つ選び、その記号を書け。

- ア 需要量が供給量よりも多いので、価格は上がる。
- イ 需要量が供給量よりも多いので、価格は下がる。
- ウ 供給量が需要量よりも多いので、価格は上がる。
- エ 供給量が需要量よりも多いので、価格は下がる。

(神奈川県)



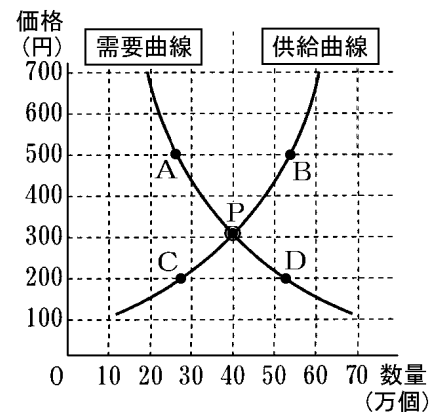
[解答欄]

[解答]エ

[解説]

「需要量>供給量」(買おうとする量が売ろうとする量より多い)とき、価格は上昇する。反対に、「需要量<供給量」(買おうとする量が売ろうとする量より少ない)とき、価格は下落する。

右図で、価格が500円するとき、需要量(A)<供給量(B)なので、価格は下落する。価格が200円ときは需要量(D)>供給量(C)なので、価格は上昇する。

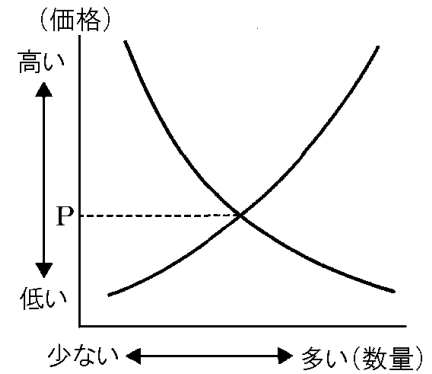


価格が 300 円(P)のときは、需要量＝供給量となるので、価格は上下しない。需要曲線と供給曲線が交わるときの価格(P)より価格が低いときは価格は上昇し、Pより高いときは下落する。その結果、価格はPに落ち着くことになる。このPの価格を均衡価格という。

[問題]

右図は、ある商品についての市場での価格と需要量、供給量の関係を示したものである。次の文章中の①～③に適する語句を下の[ ]からそれぞれ選べ。

この商品について、一般に価格が P より高いと、( ① )が( ② )を上回り、価格が P より低いと、(②)が(①)を上回る。需要量と供給量が一致する価格 P を、( ③ )という。



[ 需要量 供給量 均衡価格 独占価格 ]

(熊本県)

[解答欄]

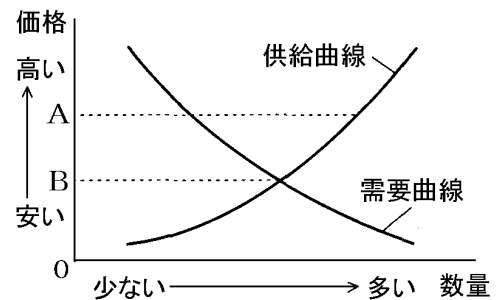
①	②	③
---	---	---

[解答]① 供給量 ② 需要量 ③ 均衡価格

[問題]

右の図は、スーパーマーケットで販売されていたある商品の需要量と供給量と価格の関係を表したものである。また、次の文は、この図について述べたものである。①、②の( )内から適切なものを選べ。

供給曲線は、①(生産者／消費者)の行動をあらわすもので、価格が A のとき、供給量は需要量より②(多い／少ない)なので、価格は下降し、結果として価格は、需要量と供給量の一致する B の価格に落ち着く。この B を均衡価格という。



(岩手県)

[解答欄]

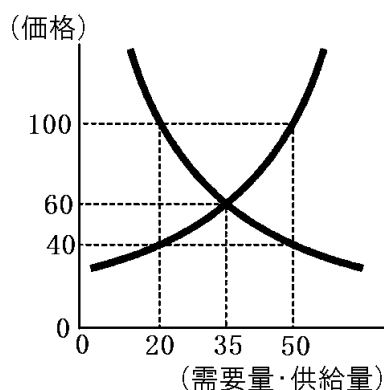
①	②
---	---

[解答]① 生産者 ② 多い

[問題]

右の資料は、価格と需要量・供給量の関係を示したものである。文中の①～④には、資料中のいずれかの数字が当てはまる。資料中の数字を使って①～④に当てはまる数字を書け。ただし、同じ数字を何度使ってもよい。

商品の価格は、需要量と供給量の関係で変化する。例えば、資料から価格が 60 のときに、需要量と供給量が 35 で一致するので、価格が決まる。このときの価格 60 を「均衡価格」という。一方、価格が 40 のときには、需要量が



( ① ), 供給量が( ② )となるため、価格は決まらず、変化する。また、価格が 100 のときには、需要量が( ③ )で、供給量が( ④ )となるため、価格は決まらず、変化する。

(大分県)

[解答欄]

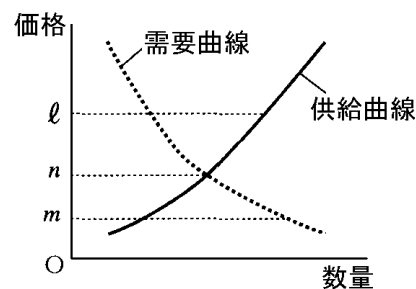
①	②	③	④
---	---	---	---

[解答]① 50 ② 20 ③ 20 ④ 50

[問題]

右の資料は、ある商品の需要と供給と価格の関係を示したものである。次の文章中の①, ②の( )内からそれぞれ適語を選べ。

右上がりの供給曲線は、①(買い手/売り手)の行動を示しており、価格が  $l$  の場合、供給量が需要量より多いので、価格は②(上昇/低下)する。価格が  $m$  の場合は、逆の現象がおこる。結果として、価格は  $n$  に落ち着く。



(徳島県)

[解答欄]

①	②
---	---

[解答]① 売り手 ② 低下

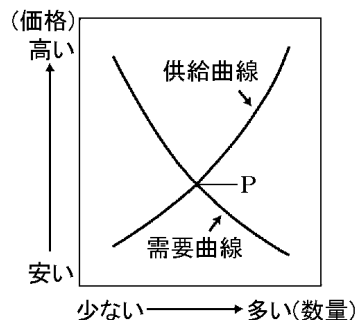
[問題]

需要曲線と供給曲線が交わる点Pのことを、市場価格のなかでも特に何というか。

(宮崎県)

[解答欄]

[解答]均衡価格



[問題]

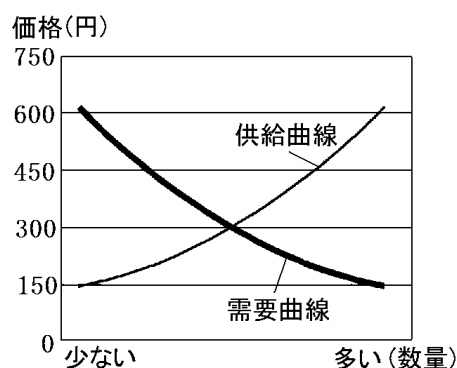
資料に示した商品の均衡価格として、最も適当なものを次から1つ選べ。

[ 150 円 300 円 450 円 600 円 ]

(三重県)

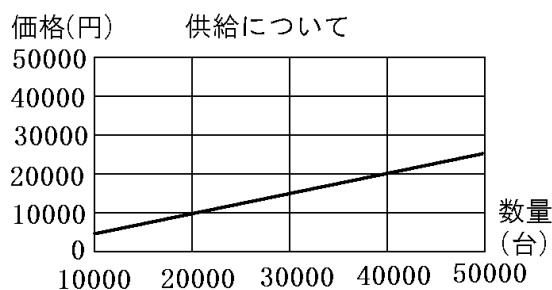
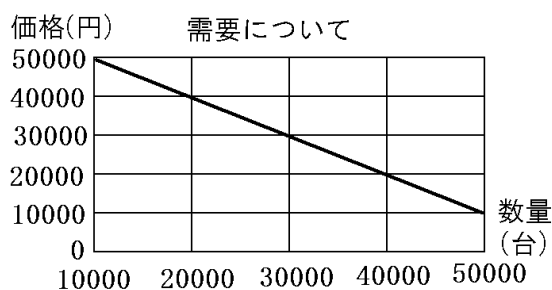
[解答欄]

[解答]300 円



[問題]

次にあげるグラフは、テレビの価格と「需要」及び「供給」の関係を表したグラフである。この場合、テレビの均衡価格はいくらになるか。数字で答えよ。



(沖縄県)

[解答欄]

[解答]20000 円

[解説]

価格が 20000 円するとき、需要量が 40000 台、供給量が 40000 台で、需要量と供給量が一致するので、均衡価格は 20000 円である。

【】 野菜などの価格の変動

[季節による供給量の変化]

[問題]

次の文の①～③の( )内より適語を選べ。

右の図で、5月から7月にかけては、キュウリの①(需要量/供給量)が増えるので価格が②(下がる/上がる)。その後10月にかけてキュウリの①が減るので価格が③(下がる/上がる)。

(京都府)

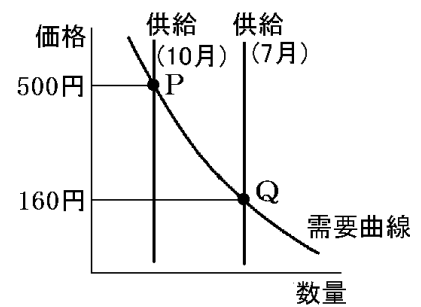
[解答欄]

①	②	③
---	---	---

[解答]① 供給量 ② 下がる ③ 上がる

[解説]

野菜や果実など、収穫の季節が決まっており長期保存がしにくいものは、価格によって短期的に供給量<sup>きょうきりょう</sup>が変化しにくい(栽培～収穫までに時間がかかるので急に増産や減産ができないから)。そのため、右図のように供給曲線は垂直に近くなる。キュウリは夏野菜なので、5月から7月にかけて入荷量(供給量)が増える。例えば、7月の供給曲線は右図のようになり、出荷量(供給量)が多いため、価格は160



円近くにまで下落する。10月になると、季節外れになるため、出荷量(供給量)が減少し、供給曲線は左側に移動し、その結果価格は500円まで上昇する。

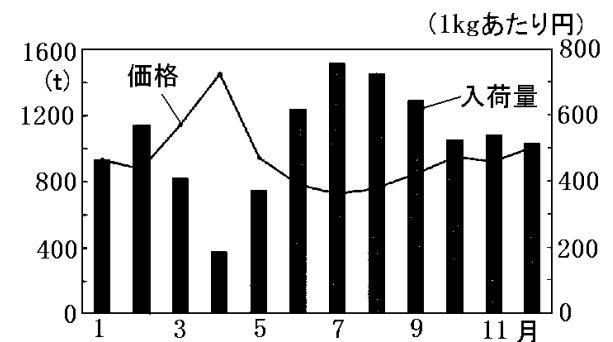
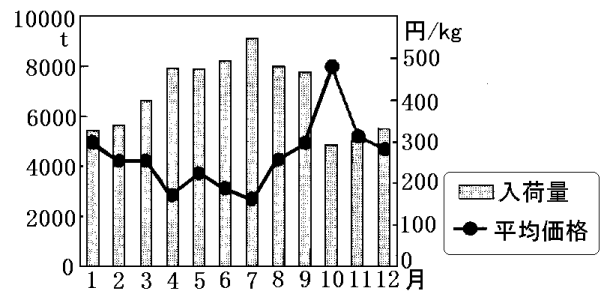
[問題]

右の図は、東京都中央卸売市場に入荷された、ある水産物の量と1kgあたりの平均価格を月ごとに示したものである。次のア～エのうち、この図からわかることを述べた文として適切なものを1つ選び、記号で答えよ。

- ア 需要量が増えると、価格は上がる。
- イ 需要量が増えると、価格は下がる。
- ウ 供給量が増えると、価格は上がる。
- エ 供給量が増えると、価格は下がる。

(山口県)

2004年の東京都中央卸売市場での  
キュウリの入荷量と価格



[解答欄]

[解答]エ

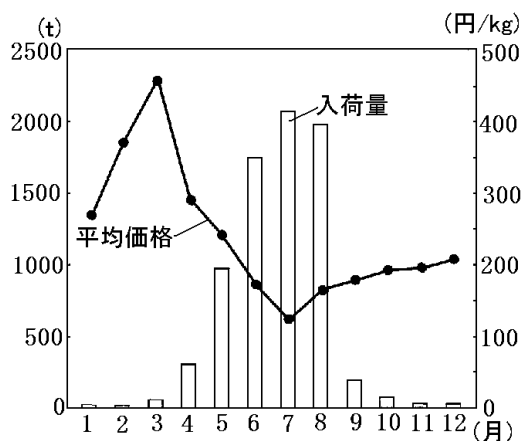
[解説]

グラフより、供給量(入荷量)が多い7、8月は価格が下がり、供給量(入荷量)が少ない4月は価格が上がるのがわかる。

[問題]

次のグラフは、東京都中央卸売市場の、すいか類の1か月ごとの入荷量と平均価格の推移を表したものである。4月から7月において、すいか類の入荷量の変化にともなって、すいか類の平均価格はどのように変化しているか、「入荷量」「平均価格」の2つの言葉を用いて、簡単に書け。

(愛媛県)



[解答欄]

[解答]入荷量が増加すると、平均価格は下落する。

[問題]

次の文章中の①～③に適する語句を下の[ ]からそれぞれ選べ。

7月から10月は、イチゴの( ① )量が減ったので価格が上昇したと考えられる。12月は、(①)量が増えたにもかかわらず、クリスマス用などに、イチゴの( ② )量が高まったので、価格が( ③ )したと考えられる。

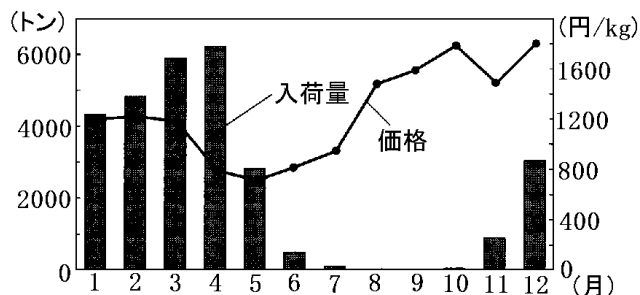
[ 需要 供給 上昇 下落 ]

(岡山県)

[解答欄]

①	②	③
---	---	---

平成17年のイチゴの入荷量と平均価格





[解答]① 供給 ② 需要 ③ 上昇

[解説]

7月～10月はイチゴの入荷量(供給)が減るために、(供給量)<(需要量)となって価格が上昇する。価格が一定ならば、イチゴの需要量はほぼ一定であると考えられるが、クリスマスときは、ケーキ用のイチゴの需要が増える。11月から12月にかけて入荷量が増えて、供給量が増えるが、需要量はそれ以上に増えるので、(供給量)<(需要量)になり、価格が上昇すると考えられる。

[天候などによる供給量の変化]

[問題]

夏以降、台風の影響を受けてキャベツは不作となり、大阪府中央卸売市場における11月のキャベツの平均価格はその前年の約4倍になった。次の文は、このように価格が高くなった理由として考えられることを述べたものである。( )に入れるのに適している語をそれぞれ書け。

「供給量が( ① )量より( ② )なったからである。」

(大阪府)

[解答欄]

①	②
---	---

[解答]① 需要 ② 少なく

[解説]

キャベツの不作で供給量(売ろうとする量)が減少し、供給量が需要量(買おうとする量)より少なくなると品不足になり価格が上がる。一般に、(供給量)<(需要量)のときは価格が上がり、(供給量)>(需要量)のときは価格が下がる。

[問題]

次の文の①、②の( )内より適語を選べ。

市場での価格は、需要量と供給量とがつりあうように動いていく。一般的に、天候不良時の野菜の価格は、①(供給/需要)量が②(増加/減少)するため、上昇する。

(栃木県)

[解答欄]

①	②
---	---

[解答]① 供給 ② 減少

[問題]

次の資料は、なみさんが見つけた新聞記事の見出しである。資料において、サンマの価格が下落したのはなぜか。「需要量」、「供給量」の語を用いて簡潔に書け。

**豊漁で価格下落**  
サンマ 前月の4分の1に  
マ 食卓は歓迎、漁業者悲鳴

(奈良県)

[解答欄]

--

[解答]サンマの供給量が需要量を上回ったから。

[需要の変化による価格の変動]

[問題]

次の文の①～③の( )内より適語を選べ。

ホテルに宿泊する日が、金曜日や土曜日または年末の休日などの場合は、旅行者が多くなるので、限られた数の宿泊施設に対して多くの宿泊希望者が集まることになる。だから、宿泊料金が①(上がる／下がる)と予想される。これは、宿泊施設数という②(需要量／供給量)が変わらないのに対して宿泊希望者数という③(需要量／供給量)が増えるからである。

(埼玉県)

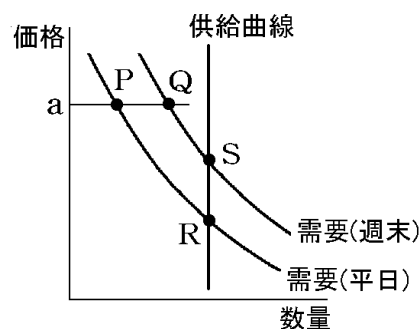
[解答欄]

①	②	③
---	---	---

[解答]① 上がる ② 供給量 ③ 需要量

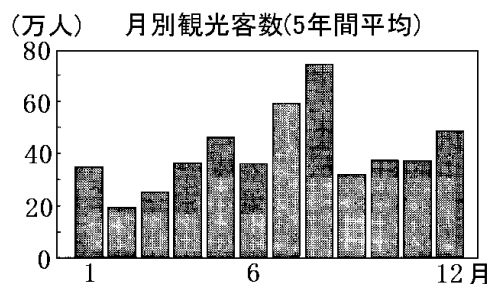
[解説]

ホテル宿泊の需要曲線は、平日と週末では異なっていると考えられる。右図のように、価格(宿泊料金)がaのとき、平日の需要量はPであるが、週末にはQに増加する。一方、ホテルの供給量(受け入れ可能な客数)は、短期的には、価格によって変化しないので、供給曲線は右図のように垂直になる。図より、平日の場合の均衡価格はRで、週末の均衡価格はSで、平日の価格より高くなる。



[問題]

次の図は、ある地方の月別観光客数を示している。また、表は、その地方の旅館の宿泊料金である。宿泊料金はどのように設定されたか、何が需要量にあたるかを示しながら、簡潔に書け。



期間	1人分の宿泊料金
特別日 A(7/20~8/20)	14,700 円
特別日 B(4/29~5/5) (12/30~1/3)	12,600 円
上記以外の日	9,450 円

(秋田県)

[解答欄]

[解答]需要量にあたる観光客数が多い時期の宿泊料金が高く設定された。

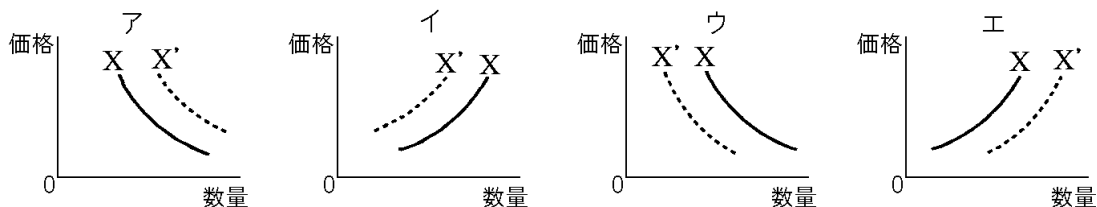
[解説]

図と表を見ると、観光客が多く訪れる夏休みや年末年始、ゴールデンウィークは、旅館の宿泊料金が高く設定されている。自由競争が行われている市場では、需要量が増えると価格は上がる。

[問題]

下のア～エは市場における価格と数量の関係を示した図である。次の説明文の内容を示す図として最も適当なものを、ア～エから1つ選んで記号で答えよ。

Xは、ある商品の市場における価格とその商品を消費者が買おうとする数量との関係を示す。X'は、その商品の人気が高まった場合の価格とその商品を消費者が買おうとする数量との関係を示す。



(島根県)

[解答欄]

[解答]ア

[価格の変動全般]

[問題]

次の①～③に「需要」または「供給」の語を入れよ。

閉店時間が近づいても売れ残っている生鮮食料品は、そのままの価格では、( ① )量が( ② )量を上回っていると考えることができる。そのため、このスーパーマーケットでは、その生鮮食料品の価格を下げることによって( ③ )量を増やし、売れ残りを解消しようとしている。

(新潟県)

[解答欄]

①	②	③
---	---	---

[解答]① 供給 ② 需要 ③ 需要

[解説]

売れ残っているということは、売ろうとする量(供給量)が買おうとする量(需要量)より多いためである。価格を下げれば、買おうとする量(需要量)が増加する。

[問題]

市場におけるものやサービスの価格は、一般的に需要量と供給量の関係で変化する。需要量が一定であっても、供給量が変わることによって、その価格が異なる例として最も適当なものはどれか、下から1つ選べ。

- ア ある旅館の宿泊料金は日～木曜日は10,000円であるが、金・土曜日は13,000円になる。
- イ ある遊園地の入場料金は、大人1,500円、子ども700円である。
- ウ ある店のキャベツの値段は、産地の天候不順により、1玉200円が1玉400円になった。
- エ あるレンタサイクル(貸自転車)の料金は、半日500円、一日800円である。

(京都府)

[解答欄]

--

[解答]ウ

[解説]

ア：供給が一定の例である。週末の金曜・土曜は宿泊客が多くなり、(供給量)<(需要量)になる。たとえば、客室の数が100室である旅館で、価格が10,000円ときの金曜・土曜の需要量を150室とする。価格(宿泊料金)を上げると需要量は減少する。例えば、価格を13,000円にしたとき、需要量は100室に減少し、価格を16,000円にしたときは50室にまで減少するとする。この場合、旅館は価格を13,000円にすると利益が最大になる。

ウ：キャベツの供給量が減少し、そのままの価格では(供給量)<(需要量)となるため、価格が上昇する。

[問題]

商品の価格は、一般的に需要量と供給量の関係で変化する。おもに供給量が増加することによって価格が下落する例はどれか。ア～エから最も適切なものを1つ選び、符号で書け。

ア スーパーマーケットの閉店まぎわの生鮮食料品の価格

イ 観光地にあるホテルの年末年始の宿泊料金

ウ 豊作のときのキャベツの価格

エ 不漁のときのいわしの価格

(岐阜県)

[解答欄]

--

[解答]ウ

[解説]

ア、イの場合、供給量は一定である。

ウは供給量が増えたために、価格が下落する例である。

エは供給量が減少したために、価格が上昇する例である。

[問題]

バイオ燃料(バイオエタノール)の使用によって、新たな問題が出てきている。そのことを述べた次の文中の①～③には、「価格」・「供給量」・「需要量」の語のいずれかが入る。それぞれにあてはまる語を書け。

バイオ燃料は、主にとうもろこしなどを原料とし、ガソリンの代わりに使用される。バイオ燃料の( ① )が高まったため、これまで食用・飼料用とされていたとうもろこしなどが燃料生産用にまわされた。この結果( ② )が不足し、とうもろこしなどを飼料として飼育されている牛の肉など、身近なものの( ③ )が高くなるという影響が心配されている。

(佐賀県)

[解答欄]

①	②	③
---	---	---

[解答]① 需要量 ② 供給量 ③ 価格

## 【】 独占価格

[独占・寡占]

[問題]

1つの企業によって、市場が支配されている状態のことを何というか。

(佐賀県)

[解答欄]

[解答] 独占

[解説]

市場において、少数の大企業が生産や販売市場を支配している状態を<sup>かぜん</sup>寡占という。また、1つの大企業が支配している場合を<sup>どくせん</sup>独占という。独占と寡占とを合わせて、広い意味での独占と呼ぶこともある。

[寡占・独占価格と弊害]

寡占(数社)・独占(1社)

↓  
独占価格 → 価格が不当に高くなる

市場経済では本来、多数の企業が価格や品質などの面で競争を行うが、独占や寡占の場合は価格競争が弱まり、1つの企業が独断で、あるいは少数の企業が足並みをそろえて、価格や生産量を決めることになりがちである。そのような価格は<sup>どくせんかかく</sup>独占価格と呼ばれる(独占だけでなく寡占の場合も、まとめて独占価格という)。

独占価格は、企業間の価格競争が制限されるため、<sup>じゆうきょうそう</sup>自由競争のもとで需要量と供給量の関係によって決まる市場価格にくらべて高く設定される傾向がある。したがって、消費者が不利益をこうむり、経済全体の効率という点でもマイナスになる。

[問題]

商品の生産が1つの企業に集中する状態を独占といい、商品の生産が少数の企業に集中する状態を( X )という。独占と(X)とを合わせて、広い意味での独占とよぶこともある。Xにあてはまる最も適当な言葉を書け。

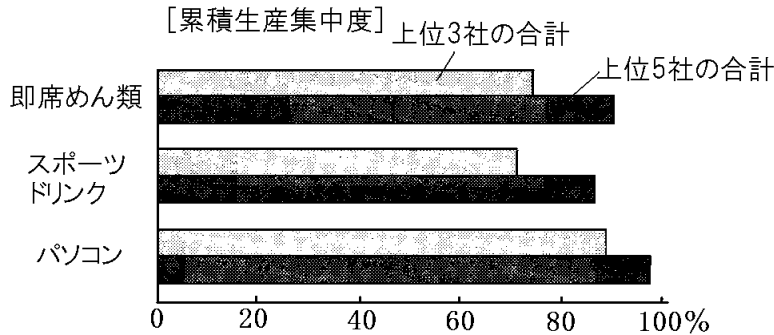
(愛媛県)

[解答欄]

[解答] 寡占

[問題]

次のグラフは、2014年における即席めん類、スポーツドリンク、パソコンそれぞれの生産量に占める上位3社の割合の合計と上位5社の割合の合計を示したものである。寡占の状態が最も進んでいるものを1つ選べ。



(岐阜県)

[解答欄]

[解答]パソコン

[独占・寡占の弊害]

[問題]

少数の企業が市場を支配している場合、消費者はどのような不利益をこうむりやすいと考えられるか。「価格」という語を用いて、簡潔に書け。

(群馬県)

[解答欄]

[解答]商品の価格が下がりにくくなり、高い商品を買わされることになる。

[解説]

多数の企業の自由競争で価格が決まる場合、長期的に価格はぎりぎりまで下がる傾向がある。例えば、ある新しい分野の商品(またはサービス)が発売され、その利益が大きいときには、その分野に新規企業が参入してくる。その結果、供給量が増えて、市場価格が下がる。下がりに過ぎて採算ベースを割り込んだ場合、倒産や撤退によって企業数が減少する。このような過程を経て、長期的に価格は採算ベースぎりぎりのところまで下がっていく。これは消費者にとって好ましいことである。また、経済全体にとっても好ましいことである。ところが、独占の場合、企業は利益が最大になるように価格を高めを設定する。その結果、消費者は高い商品を買わされることになる。

[問題]

市場経済において、価格の役割がうまくはたらかない場合を、次のア～エから 1 つ選び、符号で答えよ。

- ア 生産者は、商品の価格を見て、生産量だけでなく生産する商品の種類も決める。
- イ スーパーマーケットなどで閉店の時間に近づくと、生鮮食料品の値段を値引きする。
- ウ 少数の大企業が生産や販売市場を支配すると、企業間の話し合いで価格が決まる。
- エ 正月やゴールデンウィークの期間中に、観光地のホテルや旅館の宿泊代が高くなる。

(宮崎県)

[解答欄]

[解答]ウ

[独占禁止法]

[問題]

市場での健全な競争が行われなくなると、消費者が不利益をこうむることがある。そこで、企業の健全な競争を維持するための法律が定められている。この法律を何というか。

(石川県)

[解答欄]

[解答]独占禁止法

[解説]

独占価格は、自由競争のもとで決まる市場価格にくらべて高く設定される傾向があるため、消費者が不利益をこうむり、経済全体の効率という点でもマイナスになる。これに対して、わが国では独占禁止法にもとづいて、公正取引委員会が監視を行っている。

[独占禁止法]

独占価格 → 価格が不当に高くなる



独占禁止法にもとづき

公正取引委員会が監視

[問題]

限られた企業などによって市場が支配され価格の自由な競争がなくなると、不当に高い価格で商品が販売され消費者にとって不利益になることがある。このようなことを防ぐため、わが国では独占禁止法とよばれる法律に基づき、( )委員会が設置されている。文中の( )に適語をいれよ。

(大阪府)

[解答欄]



[解答]公正取引

[問題]

企業の活動に関する法律について述べた次の文の①, ②にあてはまることばを, それぞれ書け。

少数の企業による市場支配が進み, 価格競争が弱まると, 消費者が不利益をこうむることがある。そこで, 企業による市場支配の行きすぎを防ぎ, 公正で自由な競争を促進するための法律として, わが国では 1947 年に( ① )法が制定された。また, この法律の運用を担当する機関として, ( ② )委員会が置かれている。

(北海道)

[解答欄]

①	②
---	---

[解答]① 独占禁止 ② 公正取引

[問題]

次の文の( )に適することばを補い, これを完成させよ。ただし, 「競争」ということばを使うこと。

公正取引委員会は, 市場の独占を防ぎ, ( )ために, 独占禁止法にもとづいて市場を監視している。

(鹿児島県)

[解答欄]

--

[解答]自由で公正な競争が行われるようにする

## 【】 公共料金

### [問題]

家庭で使用している電気や水道などの料金は、人々の生活に大きな影響をおよぼすので、政府や地方公共団体によって決められている。このような料金を何というか。

(兵庫県)

### [解答欄]

[解答] 公共料金

### [解説]

電気、ガス、水道、鉄道、バス、郵便などの事業は、初期の設備費用が非常に大きいため、ある地域に 1 社またはごく少数の企業しか存続できない。したがって、ほっておけば独占価格になってしまう。

#### [公共料金]

国や地方公共団体が決定・認可する価格  
電気、ガス、水道、鉄道、バス、郵便など

しかし、電気、ガス、水道、鉄道、バス、郵便などは、国民生活に大きな影響をあたえるので、こうした料金・運賃の決定は、国や地方公共団体の認可や決定が必要とされている。このような価格を公共料金という。公共料金は、次のように分類できる。

- ・国が決定するもの：社会保険診療報酬、介護報酬
- ・国が認可するもの：電気料金、ガス料金、鉄道運賃、バス運賃、高速自動車料金、タクシー運賃
- ・国に届け出るもの：固定電話料金、国内航空運賃、郵便料金
- ・地方公共団体が決定するもの：水道料金、公立学校授業料

### [問題]

電気などの料金は、人々の生活に大きな影響を与えるので、政府や地方公共団体によって決定されたり、認可されたりしている。このような料金にあてはまらないものを、次から 1 つ選べ。

[ 水道料金 都市ガス料金 ガソリン価格 鉄道運賃 ]

(大分県)

### [解答欄]

[解答] ガソリン価格

[問題]

価格には市場で決まる価格のほかに、国や地方公共団体が管理する公共料金がある。わが国で公共料金として定められているものを次から1つ選べ。

[ 株価 鉄道運賃 野菜の価格 ガソリンの価格 ]

(徳島県)

[解答欄]

[解答]鉄道運賃

[問題]

次のうち、公共料金をすべて選べ。

[ 郵便料金 電気料金 理髪料金 鉄道運賃 映画館入場料 ]

(広島県)

[解答欄]

[解答]郵便料金，電気料金，鉄道運賃

[問題]

上下水道の使用料金などの公共料金は、事業主が自由にその価格を決めるのではなく、国や地方公共団体の決定や認可が必要である。このようにして価格が決定される理由を、簡潔に述べよ。

(宮城県)

[解答欄]

[解答]国民生活に大きな影響を与えるから。

[問題]

野菜の価格と電気料金について調べたところ、次の①、②のことがわかった。

① 野菜の価格は市場で決まり、価格変動は大きい。

② 電気料金を決めるには、政府の認可が必要であり、価格変動は小さい。

電気料金は、なぜ野菜の価格と違って政府の認可が必要とされているか。①、②を参考にして説明せよ。ただし、価格変動と国民生活という2つの語を用いて書くこと。

(熊本県)

【解答欄】

【解答】電気料金の価格変動は、国民生活に大きな影響を与えるから。

【問題】

公共料金について述べた文として適切なものを、次のア～エの中から1つ選び、その記号を書け。

ア 料金を決定するにあたっては、国や地方公共団体の決定・認可などが必要である。

イ だれもが使う大切なものなので、どれだけ使っても同じ料金となっている。

ウ 企業が自由に競争し、消費者は料金の割引などのさまざまなサービスを選択できる。

エ 料金は、景気が悪いときには低く、景気がよいときには高くなるよう調整されている。

(埼玉県)

【解答欄】

【解答】ア

【問題】

次のア～エのうち、需要量と供給量の関係で決まる価格の例にあたらないものを1つ選び、その記号を書け。

ア 旅行客の多い時期に、観光地の旅館の宿泊料金が高くなった。

イ 豊漁のため、さんまの価格が安くなった。

ウ 閉店時刻が近づくと、売れ残っていた野菜の価格が安くなった。

エ 市町村の判断で、水道料金が高くなった。

(奈良県)

【解答欄】

【解答】エ

【解説】

アは需要量が増えることで、(供給量)<(需要量)となって価格が上昇する例である。

イは供給量が増加することで、(供給量)>(需要量)となって価格が下落する例である。

ウは価格を下げることで需要量が増加する例である。

エは需要量と供給量の関係で価格が変動するのではない。

【】 金融・日本銀行

【】 金融

[金融と金融機関]

[問題]

お金が不足している人とお金に余裕のある人との間で、お金の貸し借りをすることを何と  
いうか。

(香川県)

[解答欄]

[解答]金融

[解説]

サラリーマンが家を建てる時、お金を借りるのが普通である。企業が設備投資をする時にも資金を借りたりする。お金を借りるには、もちろんお金を貸す人がいなくてはならない。現に、世の中にはお金が不足している人もいれば、反対に余っている人もいる。お金に余裕のある人が、お金を寝かせておくよりも他人に貸したほうが有利だと考えれば、その人は余ったお金を貸そうとするだろう。こうしてお金の貸し借りが成立することになる。資金が不足している人と資金に余裕のある人との間で行われる資金の貸し借りは金融と呼ばれる。

[金融]  
金融:資金の貸し借り  
金融機関:銀行など

[問題]

銀行は、家計や企業からお金を預かり、お金が必要な人や企業に貸しつけている。銀行のように、お金の貸し手と借り手の仲立ちをする機関を何と  
いうか。

(兵庫県)

[解答欄]

[解答]金融機関

[問題]

金融機関は、経済活動の中でどのようなはたらきをしていると考えられるか。「お金が余っている家計や企業」という書き出しに続けて、簡潔に述べよ。

(山口県)

[解答欄]

[解答]お金が余っている家計や企業から、お金を必要としている家計や企業にお金を融通する際の仲立ちのはたらきをしている。

[直接金融と間接金融]

[問題]

次の文の( )にあてはまる語を書け。

金融のしくみのうち、銀行などを間にはさまずに資金を調達することを、( )金融という。企業が株式や債券を発行し、証券市場を通じて資金を調達する方法はこれにあたる。

(長崎県)

[解答欄]

[解答]直接

[解説]

金融には、企業が株式や債券を発行してお金を集める場合のように貸し手と借り手が直接的に貸し借りを行う直接金融と、銀行や保険会社などの金融機関を仲立ちとして行われる間接金融がある。借り手は一定期間後に、元金(借りた分のお金)だけでなく利子も支払う。

直接金融:株式, 債権  
間接金融:銀行などが仲立ち

[問題]

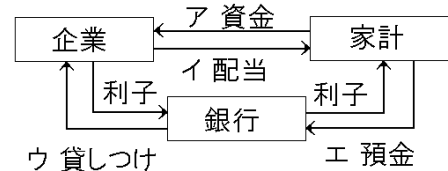
右の資料のア～エから、直接金融にあてはまるお金の流れを示すものを、2つ選んで記号を書け。

(秋田県)

[解答欄]

[解答]ア, イ

[企業に関する主なお金の流れ]



[問題]

一般の銀行からの貸し出しなど、金融機関を仲立ちとして企業などが資金を調達するしくみを何というか。漢字4字で書け。

(福島県)

[解答欄]

[解答]間接金融

[問題]

金融について述べた文として、最も適当なものはどれか。

- ア 企業などが、商品の売り上げからお金を調達することを、直接金融という。
- イ 企業などが、商品の売り上げからお金を調達することを、間接金融という。
- ウ 企業などが、金融機関からお金を調達することを、直接金融という。
- エ 企業などが、金融機関からお金を調達することを、間接金融という。

(鹿児島県)

[解答欄]

[解答]エ

[問題]

直接金融と間接金融は、それぞれどのような金融のしくみか。「企業」「株式」「金融機関」の3つの語句を用いて、60字以内で書け。

(新潟県)

[解答欄]

[解答]企業が株式などの発行を通じて資金を調達するしくみが直接金融であり、金融機関を通じて資金を調達するしくみが間接金融である。

[預金利率<貸し出し利率]

[問題]

次の文の①、②の( )内より適語を選べ。

銀行は家計や企業から資金を預かり、資金を必要としている人に貸し出しをする。その場合、預け入れの利率は、貸し出しの利率より①(高い/低い)。また、一般に、銀行からの貸し出しの利率が上がれば、借りようとする人は②(増える/減る)。

(熊本県)

[解答欄]

①	②
---	---

[解答]① 低い ② 減る

[解説]

銀行の貸し出し利率(金利)は預金の利率(金利)より高く、銀行はこの2つの利子の差額で収入を得ている。

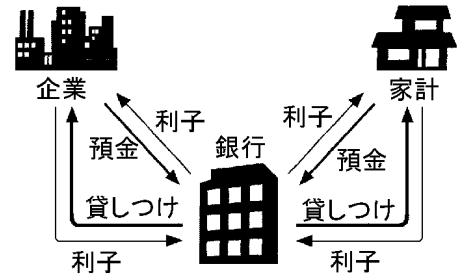
[2つの利子の大小]

預金利率<貸し出し利率

利子の差額が銀行の収入

[問題]

金融機関は、多くの企業にその活動資金を貸し出し、企業の活動を応援している。また家計に対しても必要な資金を貸し出している。金融機関の1つである銀行は、その貸し出しのための資金として、家計や企業から預金という形で預かったものを用いている。この図から、銀行は( X )の利子から( Y )の利子を差し引いたものを収入としていることがわかる。(X)と(Y)にあてはまる語句を書け。



(埼玉県)

[解答欄]

X	Y
---	---

[解答]X 貸しつけ Y 預金

[問題]

金融機関として大きな役割を果たしている銀行は、預金に対してよりも貸し出しに対する( )ことにより利益を得ている。文中の( )に適する語句をいれよ。

(鹿児島県)

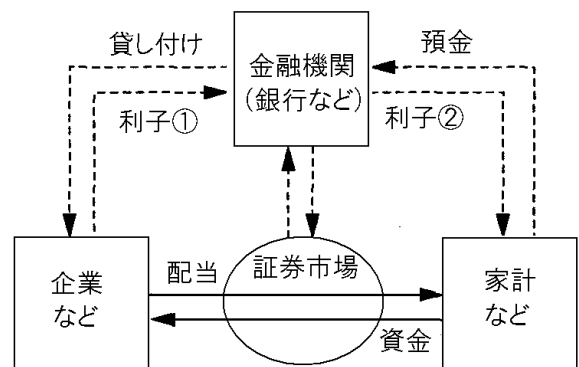
[解答欄]

[解答]利子率(金利)を高くする

[問題]

右の資料は、金融のしくみを模式的に示したものである。次の各問いに答えよ。

- (1) 資料中の←—のように、企業などが金融機関を仲介せずに、証券市場を通じて家計などから資金を調達する方式を何というか。
- (2) 資料中の金融機関の1つである銀行は、利子①と利子②に差額を設けている。その理由を、利子①と利子②の大小関係を明らかにして、「銀行が」に続けて書け。





(徳島県)

[解答欄]

(1)

(2)

[解答](1) 直接金融 (2) 銀行が利益を得られるように、利子②よりも利子①を大きくしている。

[その他]

[問題]

お金を預けたり借ったりするほかに、国民が銀行を利用するのはどのような場合か、1つ書け。

(青森県)

[解答欄]

[解答]給料の銀行振り込み(送金、公共料金の支払い、両替、外貨との交換)

[解説]

銀行の収入は、主として貸し出しの利子と預金の利子の差額から生まれるが、近年、銀行振り込みなどの際の手数料収入が増えている。

[問題]

金融機関について述べた文として最も適当なものを、次のア～エの中から選んで、そのかな符号を書け。

- ア 都市銀行は、国の経済において中心的な役割を果たしているので、中央銀行とよばれる。
- イ 銀行に加え、農業協同組合や漁業協同組合なども、資金の貸し借りのなかだちをしている。
- ウ 銀行は、貸しつけの利子(利息)より預金の利子の率を高くして、その差を収入としている。
- エ 銀行は、利子による負担を考え、個人ではなく企業だけを対象としてお金を貸している。

(愛知県)

[解答欄]

[解答]イ

【解説】

アは誤り。日本の中央銀行は日本銀行である。

イは正しい。

ウは誤り。貸つけ利子 > 預金の利子 である。

エは誤り。銀行は個人に対してもお金を貸している(住宅ローンなど)。

【】 日本銀行

[日本の中央銀行]

[問題]

日本銀行は、「銀行の銀行」、「政府の銀行」、「発券銀行」といった特別な役割を担っており、一般の銀行と区別して( )とよばれる。文中の( )に適語をいれよ。

(栃木県)

[解答欄]

[解答]中央銀行

[解説]

管理通貨制度の責任をもつ特別な銀行を中央銀行とよぶ。日本の中央銀行は日本銀行で、紙幣(日本銀行券)を発行することから発券銀行とよばれている。

[問題]

多くの国には、国全体の立場から特別な金融活動を行う中央銀行がある。わが国の中央銀行は( X )銀行で、(X)銀行券とよばれる紙幣の発行などを行っている。文中の X に適語をいれよ。

(北海道)

[解答欄]

[解答]日本

[日本銀行の3つの役割]

[問題]

次の文の①, ②に適語を入れよ。

日本銀行には、一万円札や五千円札などの紙幣を発行する「( ① )銀行」、「政府の銀行」、  
「( ② )の銀行」の役割がある。「(②)の銀行」の役割として、日本銀行は銀行へ資金の貸し出しを行う。

(福岡県)

[解答欄]

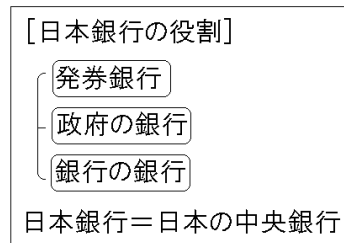
①	②
---	---

[解答]① 発券 ② 銀行

[解説]

管理通貨制度の責任をもつ特別な銀行を中央銀行と呼ぶ。日本の中央銀行は日本銀行で、発券銀行、政府の銀行、銀行の銀行という3つの役割を果たしている。

- ・発券銀行：日本銀行券(千円札，二千円札，五千円札，一万円札)と呼ばれる紙幣を發行する。硬貨(一円玉～五百円玉)は政府が發行する。
- ・政府の銀行：政府のお金を出し入れする。政府は、徴収した税金を国庫金として日本銀行に預金する。政府の支払いは，すべて日本銀行を通して行われる。
- ・銀行の銀行：銀行にのみ資金を貸し出す。個人や一般の企業への貸し出しは行わない。



[問題]

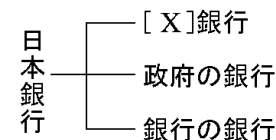
右図の X 銀行とは，日本銀行が，紙幣を發行できる銀行であることを表す言葉である。X にあてはまる漢字 2 字を書け。

(山形県)

[解答欄]

[解答]発券

中央銀行としての役割



[問題]

日本銀行は，日本で紙幣を發行できる唯一の銀行である。日本銀行が發行している紙幣の正式な名称を書け。

(兵庫県)

[解答欄]

[解答]日本銀行券

[問題]

日本銀行が發行する「日本銀行券」は一般には何とよばれるか，答えよ。

(島根県)

[解答欄]

[解答]紙幣

[問題]

日本銀行は、政府のお金の出し入れを行ったり、一般の銀行に不足する資金を貸し出した  
りするなどの特別の役割を果たしている。これ以外に、日本銀行が果たしている役割は何か。

(青森県)

[解答欄]

[解答]日本銀行券とよばれる紙幣を発行する役割。

[問題]

日本銀行は、税金などの国の資金を出し入れする銀行でもある。この役割を持つことから、  
日本銀行は何とよばれているか。

(兵庫県)

[解答欄]

[解答]政府の銀行

[問題]

日本銀行は「政府の銀行」とも呼ばれる。「政府の銀行」とはどのような役割か、簡潔に説  
明せよ。

(山形県)

[解答欄]

[解答]国の資金を出し入れする役割。

[問題]

銀行は、家計や企業から預金を集めるほか、日本銀行から資金を借り入れる場合もある。  
日本銀行には、「発券銀行」、「政府の銀行」という役割と並び、銀行へ資金を貸し出したり、  
銀行の預金を受けたりする役割がある。日本銀行のこの役割は一般に何と呼ばれるか。その  
呼び名を書け

(香川県)

[解答欄]

[解答]銀行の銀行

[問題]

日本銀行が「銀行の銀行」といわれる理由を，簡潔に書け。

(群馬県)

[解答欄]

[解答]銀行に資金の貸し出し等をするから

[問題]

日本銀行のはたらきについての説明としてあてはまらないものを，次のア～エから 1 つ選べ。

- ア 国の資金の出し入れを行う。
- イ 一般の銀行に資金を貸し出す。
- ウ 国の予算案を作成する。
- エ 紙幣を発行する。

(福岡県)

[解答欄]

[解答]ウ

[解説]

- アは「政府の銀行」としてのはたらきである。
- イは「銀行の銀行」としてのはたらきである。
- ウは日本銀行ではなく，内閣(財務省)の仕事である。
- エは「発券銀行」としてのはたらきである。

[問題]

日本銀行の役割として誤っているものを，次のア～エから 1 つ選び，記号で答えよ。

- ア 家計からお金を預金として預かる。
- イ 日本銀行券と呼ばれる紙幣を発行する。
- ウ 一般の銀行との間で国債の売買を行う。
- エ 政府資金の取り扱いを行う。

(熊本県)

[解答欄]

[解答]ア

[解説]

アが誤り。日本銀行は銀行以外の民間企業や個人との取引は行わない。

[現金通貨と預金通貨]

[問題](補充問題)

次の文中の①、②に適語を入れよ(どちらも漢字2字)。

紙幣や硬貨などを( ① )通貨というのに対し、銀行預金などを( ② )通貨という。

[解答欄]

①	②
---	---

[解答]① 現金 ② 預金

[解説]

公共料金やクレジットカード代金の支払い、企業からの給料などの支払いは、多くの場合、銀行の預金で行われる。預金を使って支払うといっても、同じ金額の現金が預金口座の間を移動しているわけではない。預金口座の数字が書きかえられるだけである。このように私たちが預金で支払いを行うことができるのは、預金そのものが貨幣(通貨)だからである。現代の社会では、銀行預金などの預金通貨も、紙幣や硬貨などの現金通貨と同様に、貨幣としての役割を果たしている。預金通貨は、日本で出回っている貨幣全体の約9割をしめている。

[通貨]  
現金通貨  
預金通貨

※この単元はたまに出題される。

[問題]

次の資料は、日本の通貨統計を表しており、現金以外にも通貨があることがわかる。資料中の( X )にあてはまる通貨名を書け。

		現金
1053.3兆円 (2009年平均残高)	( X ) 93.1%	6.9%

(青森県)

[解答欄]

--

[解答]預金通貨

## 【】 景気と金融政策

## 【】 景気とインフレ・デフレ

[景気変動]

[問題]

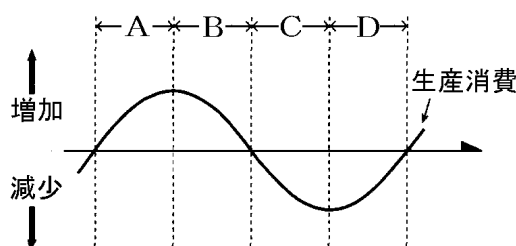
右の資料は景気変動を模式的に表したものであり、A～Dは景気の状態を示している。Aの状態における市場の様子と企業の活動として最も適切なものを、下のア～エから選べ。

ア 商品の売れ行きが悪くなり、工場では生産を減少させる。

イ 商品の売れ行きが良くなり、工場では生産を増加させる。

ウ 商品の需要が供給を上回り、工場では生産が少しずつ回復する。

エ 商品の供給が需要を上回り、工場では生産を少しずつ減少させる。

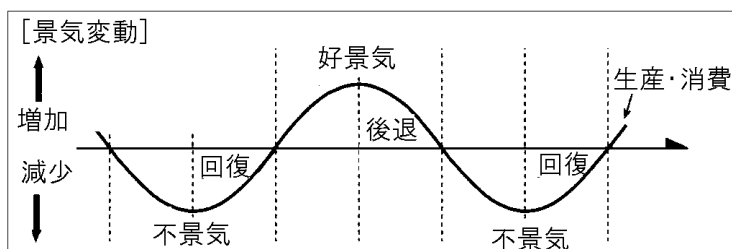


(群馬県)

[解答欄]

[解答]イ

[解説]



不況：商品の売れ行きが悪くなり、企業は生産量を減らす。企業は在庫を減らし、設備投資もおさえて不況を耐えぬこうとする。しかし、企業の中には業績が極端に悪化して資金繰りがつかなくなり、倒産するところも出てくる。倒産やリストラによって失業者が増大し、そのことによって全体の消費がさらに落ち込む。

回復：生産調整・在庫整理がある程度進むと、(供給量)<(需要量)となるので、企業は生産を少しずつ増やすようになる。企業の生産活動が回復していくにつれて、全体の賃金も少しずつ増加するので、消費が回復し、そのことによって商品の売れ行きが回復していく。

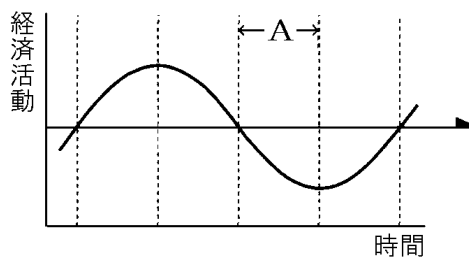
好況：商品の売れ行きが良くなり、工場では生産を増加させる。賃金の増加によって、消費がさらに拡大する。企業は、さらなる売り上げ増を見込んで在庫を増やし、設備投資もさかんに行うが、そのことによって経済全体がさらに活発化する。

後退：設備投資によって企業の生産能力が増大するが、需要の伸びが供給の伸びに追いつかないため、(供給量)>(需要量)となり、企業収益が悪化し景気が悪くなり始める。



[問題]

好景気(好況)と不景気(不況)を交互に繰り返すことを景気変動という。右図は、景気変動のようすを表したもので、図中の A の時期は不景気にあたる。A の時期におこる一般的な傾向について説明した次のア～エのうち、最も適当なものを1つ選んで、その記号を書け。



- ア 商品の需要量が減るため、企業は生産を縮小し、労働者の所得が減少する。
- イ 商品の需要量が減るため、デフレーションが発生し、企業の利潤が増加する。
- ウ 商品の需要量が増えるため、インフレーションが発生し、人々の生活を圧迫する。
- エ 商品の需要量が増えるため、企業は生産を縮小し、失業者が増加する。

(香川県)

[解答欄]

--

[解答]ア

[問題]

景気の変動について述べた下の文中の(P)～(R)にあてはまる語句を、あとの[ ]中から1つずつ選べ。

景気は、( P )→回復→( Q )→( R )の周期をくり返し変動する。

[ 不景気 後退 好景気 ]

(福岡県)

[解答欄]

P	Q	R
---	---	---

[解答]P 不景気 Q 好景気 R 後退

[問題]

不景気について正しく説明したものを、次のア～エの中から1つ選び、記号を書け。

- ア 企業の生産や個人の消費が減少し、企業の倒産や失業者が増大する。
- イ 企業の生産や個人の消費が減少し、企業の倒産や失業者が減少する。
- ウ 企業の生産や個人の消費が増大し、企業の倒産や失業者が増大する。
- エ 企業の生産や個人の消費が増大し、企業の倒産や失業者が減少する。

(佐賀県)

[解答欄]

[解答]ア

[解説]

景気が後退しだすと、個人の消費が減少して商品が売れ残るようになるため、企業は生産を縮小し、労働者の賃金も減少する。さらに景気が悪くなると、企業は人賃整理等の合理化を行うため失業者が増大する。また、倒産する企業の数も増加する。

[問題]

次のア～エのうち、一般に、不況の時期に見られる現象として最も適切なものを1つ選び、その符号を書け。

- ア 企業の雇用が増える。
- イ 企業の生産量が増える。
- ウ 失業者の数が増える。
- エ 労働者の賃金が上昇する。

(石川県)

[解答欄]

[解答]ウ

[解説]

ア、イ、エは好景気のときに見られる現象である。

[問題]

不景気のとき税収は減少するが、なぜこのようになるのか。そのおもな理由を、家計からの所得税を例として、次の3つの語句を用いて説明せよ。

[ 所得税 企業の売り上げ 賃金 ]

(福島県)

[解答欄]

[解答]ものが売れなくなり、企業の売り上げが減少すると労働者の賃金が下がり、所得税が減少するから。

[解説]

ものが売れなくなり、企業の売り上げが減少すると、企業は生産を縮小し人件費等の経費を切りつめる。残業を減らし、パートやアルバイトを解雇し、さらに新規採用をおさえたりする。さらに、こうした生き残り対策を行っても赤字が続く場合には倒産に至ることもある。その結果、社会全体として、労働者の賃金が下がる。労働者の賃金(所得)が減少すると、国におさめる所得税も減ることになる。また、企業の利益にかかる法人税も減少することになる。

[インフレーション・デフレーション]

[問題]

インフレーションとは、物価が持続的に①(下落／上昇)し、貨幣価値が②(下がる／上がる)ことである。文中の①、②の( )内より適語を選べ。

(沖縄県)

[解答欄]

①	②
---	---

[解答]① 上昇 ② 下がる

[解説]

インフレーションは、物価が持続的に上昇する状態を指す。わが国では第二次世界大戦直後の悪性インフレと石油危機後の「狂乱物価

インフレーション：物価上昇→貨幣価値は下がる デフレーション：物価下落→貨幣価値は上がる
---

」とよばれた物価急騰がその典型である。インフレーションによって物の値段が上昇すると貨幣価値は下がる。たとえば、米の値段が 10kgで 5000 円だったものが、10kgで 10000 円に上がったとすると、同じ 5000 円では 5kgしか買えなくなる。すなわち、5000 円の貨幣価値が半分になってしまう。インフレーションは、貯蓄や年金によって生活している定年退職者などに生活上の打撃を与えることになる。

[問題]

好景気の時に、景気が行き過ぎて物価が上昇する状態を何というか書け。

(茨城県)

[解答欄]

--

[解答]インフレーション

[問題]

次のア～エのうち、不況の時期に比べて好況の時期にみられるようすについて述べているものはどれか。最も適当なものを1つ選び、その記号を書け。

ア 物価が上昇し続けるデフレーションの状態になるおそれがある。

イ 物価が下落し続けるデフレーションの状態になるおそれがある。

ウ 物価が上昇し続けるインフレーションの状態になるおそれがある。

エ 物価が下落し続けるインフレーションの状態になるおそれがある。

(岩手県)

[解答欄]

[解答]ウ

[解説]

好況のときは需要が供給を上回って商品などの価格が上昇する傾向がある。

[問題]

インフレーションとはどのような状態か、「物価」ということばを使い、簡単に書け。

(北海道)

[解答欄]

[解答]物価が継続的に上昇する状態。

[問題]

物価が下がり続ける現象を何というか。カタカナで書け。

(鹿児島県)

[解答欄]

[解答]デフレーション

[解説]

物価が上昇する現象をインフレーションという。一般に景気がよいときは、需要が供給を上回り、物価が上昇する。これに対し、物価が下落する現象をデフレーションという。景気が悪くなると、需要が供給を下回り、物価の下落が起こる。物価が下落すると、貨幣価値は上がる。

[インフレーションとデフレーション]

好景気→インフレーション

不景気→デフレーション

[問題]

右のグラフは、1980年から2016年における、わが国の物価の推移を、2015年を100とする指数で表したものである。グラフについて述べた次の文の①の( )の中から適当なものを1つ選べ。また、②に当てはまる最も適当な言葉を書け。

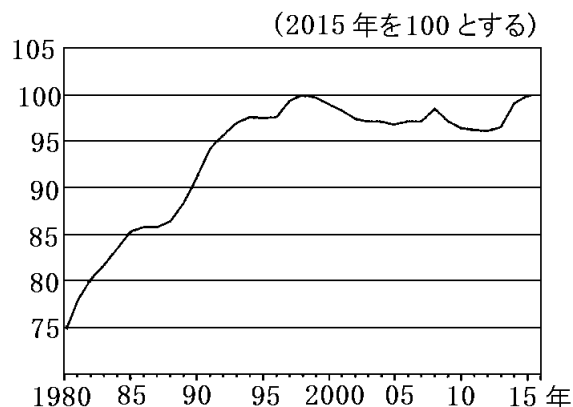
1998年から2005年にかけて、持続的な①(物価上昇/物価下落)が起こっている。不景気のときに起こりやすいこの現象は、一般に( ② )と呼ばれている。

(愛媛県)

[解答欄]

①	②
---	---

[解答]① 物価下落 ② デフレーション



[デフレスパイラル]

[問題]

右の資料は、企業の生産・投資や家計の消費がふるわなくなり、物価の下落が繰り返される悪循環を示している。このような現象を何というか、カタカナ8文字で書け。

(補充問題)

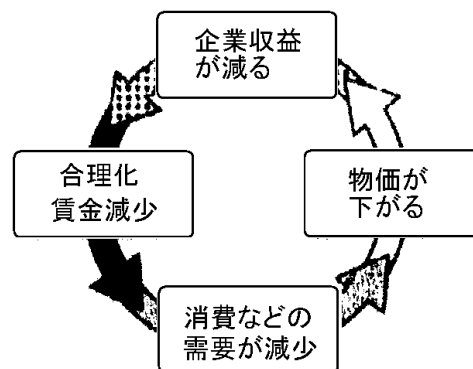
[解答欄]

--

[解答]デフレスパイラル

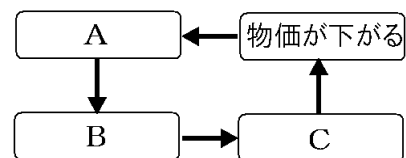
[解説]

2008年に始まった世界同時不況の影響で需要が大幅に減少し、物価が下落するデフレーションが続いた。スーパーや各種のディスカウントストアなどは、客の減少を防ぐために生き残りをかけて値下げ競争をくり広げた。行きすぎた値下げによって収益が悪化した企業は、人員削減などの合理化をはかろうとする。その結果、賃金がさらに低下し、家計の消費支出は、さらに減少し、物価がさらに下落する。このようにして物価の下落が繰り返される悪循環をデフレスパイラルという。



[問題]

右の資料はデフレスパイラルの状況を説明した図である。図の A, B, C にあてはまる語句を、次のア～カからそれぞれ 1 つ選んで、その記号を書け。



- ア 家計の消費が増える
- イ 家計の消費が減る
- ウ 家計の所得が増える
- エ 家計の所得が減る
- オ 企業の利益が増える
- カ 企業の利益が減る

(福井県)

[解答欄]

A :	B :	C :
-----	-----	-----

[解答]A : カ B : エ C : イ

【】 金融政策

[公開市場操作]

[問題]

次の文は、日本銀行の金融政策に関して述べたものである。文中の①、②の( )内からそれぞれ適語を選べ。

不況時、日本銀行は、銀行など金融機関を対象に国債などを①(購入／売却)し、市場で流通するお金を②(増やす／減らす)ことで、経済活動を活性化させる。

(福井県)

[解答欄]

①	②
---	---

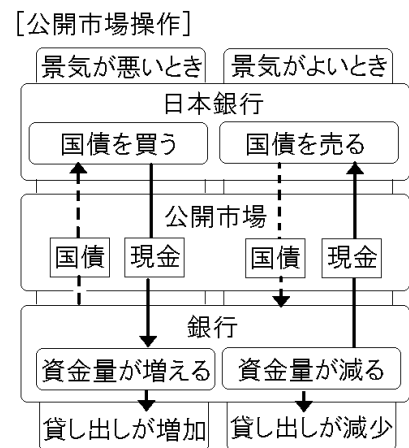
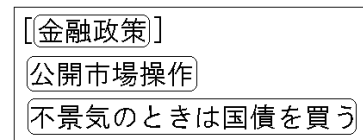
[解答]① 購入 ② 増やす

[解説]

日本銀行は、物価の変動をおさえ、景気の安定化を図るために金融政策を行う。現在の日本銀行の金融政策は、公開市場操作が中心である。

日本銀行は、不景気のときには、公開市場操作で銀行が持つ国債などを買い上げ、代金を銀行に支払う。すると、銀行は手もとに貸し出せる資金ができるため、企業などに積極的に貸し出そうと貸し出し金利を引き下げる。企業の中には安い金利で銀行から資金を借りて設備投資を行うところも出て、生産活動が活発化し、景気は回復へ向かう。

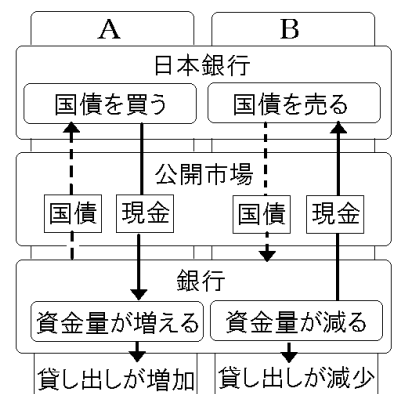
好景気で景気が過熱してインフレーションのおそれが出てきたときは、日本銀行は銀行に国債などを売って、代金を受け取る。銀行は手持ちの資金が減少するため貸し出しに慎重になり、貸し出し金利を引き上げる。



[問題]

右の資料は日本銀行が行う公開市場操作と呼ばれる代表的な金融政策の方法を示したものである。景気が悪いときに行われるのはA、Bのどちらか。

(補充問題)



[解答欄]

[解答]A

[解説]

日本銀行が国債を買う：国債は日本銀行←民間の銀行， お金は日本銀行→民間の銀行

日本銀行が国債を売る：国債は日本銀行→民間の銀行， お金は日本銀行←民間の銀行

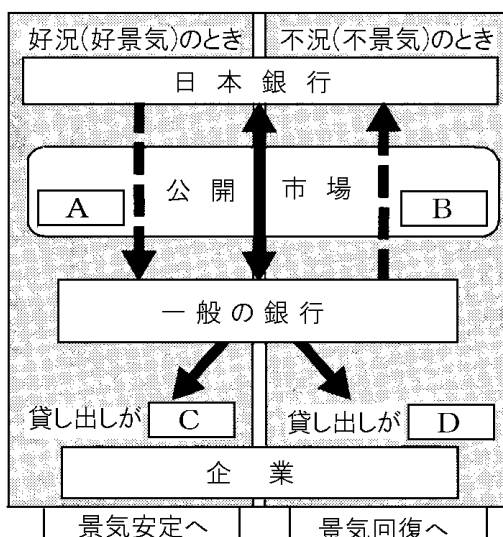
[問題]

次の各問いに答えよ。

(1) 好況(好景気)と不況(不景気)が交互にくり返されることを何というか。漢字4字で書け。

(2) 次の資料は、日本銀行の金融政策のしくみである。資料中のA～Dに適する語句を下の

[ ]からそれぞれ選べ。



[ 国債を買う 国債を売る 増加する 減少する ]

(大分県)

[解答欄]

(1)	(2)A	B	C
D			

[解答](1) 景気変動 (2)A 国債を売る B 国債を買う C 減少する D 増加する



[問題]

日本銀行が行う金融政策のうち、公開市場操作について述べた次の文の( )にあてはまる内容を簡潔に書け。ただし、「国債」「金融機関の通貨量」の語を必ず用いること。

日本銀行は、銀行などの金融機関とのあいだで国債などを売買することで金融機関の通貨量を増減させようとする。不況のときは、日本銀行は( )ことにより、企業や個人がお金を借りやすくする。

(長崎県)

[解答欄]

--

[解答]国債を買って金融機関の通貨量を増やす

[問題]

次の各問いに答えよ。

- (1) おもに不景気するとき、物価が下がり続ける現象を何というか。
- (2) (1)で示した経済状況において、日本銀行が行う金融政策は次のア～エのどれか。
- ア 日本銀行は銀行に国債を売り、市場に出まわる通貨量を増やす。
  - イ 日本銀行は銀行に国債を売り、市場に出まわる通貨量を減らす。
  - ウ 日本銀行は銀行から国債を買い、市場に出まわる通貨量を増やす。
  - エ 日本銀行は銀行から国債を買い、市場に出まわる通貨量を減らす。

(栃木県)

[解答欄]

(1)	(2)
-----	-----

[解答](1) デフレーション (2) ウ

[問題]

わが国の中央銀行である日本銀行は、景気の安定を図るため、市場に出まわるお金の量を調節する金融政策を行っている。日本銀行が行う金融政策について述べた文として正しいものを、次のア～エから1つ選び、その記号を書け。

- ア 好景気(好況)のときには、一般的に日本銀行は、国債を買うなどして市場に出まわるお金の量を減らそうとする。
- イ 好景気(好況)のときには、一般的に日本銀行は、国債を売るなどして市場に出まわるお金の量を増やそうとする。
- ウ 不景気(不況)のときには、一般的に日本銀行は、国債を買うなどして市場に出まわるお金の量を増やそうとする。
- エ 不景気(不況)のときには、一般的に日本銀行は、国債を売るなどして市場に出まわるお金の量を減らそうとする。

(高知県)

[解答欄]

--

[解答]ウ

[問題]

次は、日本銀行の金融政策のしくみの一部を説明したものである。文章中の①、②の( )内からそれぞれ適語を選べ。

好景気(好況)のときは、①(インフレーション/デフレーション)になるおそれがあるため、日本銀行は一般の銀行に国債などを売ることによって、市場の通貨量を②(増やす/減らす)政策をとる。そうすると、一般の銀行と企業などとの間で資金の貸し借りが減るため、景気の行き過ぎが抑えられる。

(福岡県)

[解答欄]

①	②
---	---

[解答]① インフレーション ② 減らす

[問題]

金融政策の1つとして、日本銀行は、一般の銀行などとの間で( )などを売買し、市場に流通する通貨量を調整している。文中の( )に適語をいれよ。

(熊本県)

[解答欄]

[解答] 国債

[問題]

政府が発行する国債の売買を通して、景気や物価を安定させるために通貨量を調整する機関を何というか。

(宮城県)

[解答欄]

[解答] 日本銀行

[金融全般]

[問題]

金融機関について述べた文として最も適当なものを、次のア～エのうちから1つ選び、その符号を書け。

ア 銀行が資金を貸すときの金利と預金に対する金利は、期間が同じならば同一である。

イ 日本銀行は国の中央銀行であり、ただ1つの発券銀行である。

ウ 銀行の破たんを防ぐため、銀行間の競争は独占禁止法によって禁じられている。

エ 民間の金融機関は、景気の動きを安定させるために通貨の流通量を調節している。

(千葉県)

[解答欄]

[解答] イ

[解説]

アは誤り。(貸し出し金利) > (預金金利)である。

イは正しい。ウは誤り。

エは誤り。通貨の流通量を調節する金融政策は日本銀行が行う。

[問題]

金融について述べた文として適当でないものを、次のア～エから1つ選んで記号で答えよ。

- ア 最近、紙幣や硬貨の役割を果たす電子マネーの実用化が進んでいる。
- イ 日本銀行はお金の流通量で景気の波を平たんにし、物価変動を和らげる政策を行う。
- ウ 日本銀行は紙幣を発行するほか、個人や企業に不足する資金を貸し出したりする。
- エ 金融機関には、銀行や信用金庫だけではなく、保険会社や証券会社なども含まれる。

(島根県)

[解答欄]

[解答]ウ

[解説]

ウが誤り。日本銀行は、個人や銀行以外の企業と取引はしない。

[問題]

金融は、経済活動を円滑にすすめるための重要なしくみである。金融について述べた次のア～エの中から正しいものを1つ選んで、その記号を書け。

- ア 金融機関を通して、貸し手と借り手の間で資金の貸し借りをするしくみを直接金融という。
- イ 一般の銀行は家計や企業からお金を預金として預かり、家計や企業に貸し付けを行う。
- ウ 日本銀行は、増税や減税など財政の活動を通じて景気を調節する政策を行う。
- エ 日本銀行は、不景気(不況)のとき、家計に対して直接貸し付けを行う。

(茨城県)

[解答欄]

[解答]イ

[解説]

- アは誤り。直接金融ではなく、間接金融である。
- ウは誤り。財政政策を行うのは日本銀行ではなく、政府の役割である。
- エは誤り。日本銀行が家計や企業に直接貸し付けを行うことはない。

## 【】 為替相場

### [問題]

自国の通貨と他国の通貨の交換比率のことを何というか。漢字4字で書け。

(福島県)

### [解答欄]

[解答] 為替相場

### [解説]

#### [為替相場]

1ドル=100円→1ドル=90円:円高(円の価値が高くなる)→輸出減, 輸入増

1ドル=100円→1ドル=110円:円安(円の価値が低くなる)→輸出増, 輸入減

外国と貿易を行ったり, 海外旅行をしたりするときには, 日本の円を相手国の通貨に交換する必要がある。通貨と通貨を交換する比率を為替相場(為替レート)という。日本円と外国通貨との為替相場は, 一般的に, 1ドル=100円, 1ユーロ=120円というように, 外国通貨の1単位が日本円のいくりに当たるかで示される。

為替相場は世界経済の状況を反映して変化する。1ドル=100円が1ドル=90円になると, それまで100円していたアメリカ製の1ドルの商品が90円で買えることになる。これは円の貨幣価値が上がったことを意味する。1ドル=〇〇円の「〇〇」の数字が小さくなれば, 円の価値が上がることになるが, これを円高という。円高になれば, アメリカの商品が割安になるので, アメリカからの輸入が増え, 日本からの輸出は逆に減少することになる。

逆に, 1ドル=〇〇円の「〇〇」の数字が大きくなれば, 円の価値が下がる円安になり, アメリカからの輸入が減少し, 日本からの輸出は増加することになる。

例えば, 1ドル=100円が1ドル=110円になった場合, 1100円の日本の商品の価格(ドル)は,  $1100 \div 100 = 11$ (ドル)から,  $1100 \div 110 = 10$ (ドル)に下がることになる。値段(ドル)が下がれば, 日本からアメリカへの輸出が増加する。

### [問題]

次の文の①, ②の( )内より適語を選べ。

1ドル=150円が1ドル=100円になった場合を考えてみよう。1ドルの商品を買うために150円払っていたのが, 100円で買えることになる。これは, ドルに対して円の価値が①(上がった/下がった)ことを表しており, ②(円高/円安)という。このとき, 貿易は③(輸出/輸入)が有利になる。

(茨城県)

【解答欄】

①	②	③
---	---	---

【解答】① 上がった ② 円高 ③ 輸入

【解説】

1ドル=150円が1ドル=100円になると、それまで150円していたアメリカ製の商品が100円で買えることになる。これは円の価値が上がったことを意味する。1ドル=〇〇円という数字が小さくなれば、円の価値が上がることになるが、これを円高という。円高になれば、アメリカの商品が割安になるので、アメリカからの輸入が増え、日本からの輸出は減少する。逆に、1ドル=〇〇円という数字が大きくなれば、円の価値が下がる円安になり、アメリカからの輸入が減少し、日本からの輸出は増加することになる。

【問題】

次の文は、為替相場の変動について述べたものである。文中の①、②にあてはまる最も適切なことばをそれぞれ書け。

わが国の通貨と外国の通貨との交換比率を為替相場という。例えば、為替相場が「1ドル=120円」から「1ドル=115円」に変動すると、1バレルあたり50ドルの原油が6,000円から5,750円になり、ドルに対して円の価値は(①)ことになる。これは、わが国の貿易において、(②)するときにより有利な状況である。

(岩手県)

【解答欄】

①	②
---	---

【解答】① 上がる ② 輸入

【問題】

次の文章中の①、②の( )内からそれぞれ適語を選べ。③には適語を入れよ。

為替相場が変動し例えば「1ドル=120円」から「1ドル=80円」になった場合を考えると、この場合においては、円のドルに対する価値が①(上がった/下がった)ことになり、②(円高/円安)になったといえる。綿のシャツを例にとって価格の計算をすると、為替相場が「1ドル=120円」のときは、1枚の価格が4ドルの綿のシャツ100枚の合計価格は円に換算すると48,000円であるが、「1ドル=80円」のときは、1枚の価格が4ドルの同じ綿のシャツ100枚の合計価格は円に換算すると(③)円となる。

(大阪府)

【解答欄】

①	②	③
---	---	---

【解答】① 上がった ② 円高 ③ 32,000

[問題]

次の文の①, ②の( )内より適語を選べ。

一般に, ドルに対する円の価値が上がると, アメリカに輸出した日本の商品の価格は①(高く/安く)なり, アメリカから輸入する商品の価格は②(高く/安く)なる。

(兵庫県)

[解答欄]

①	②
---	---

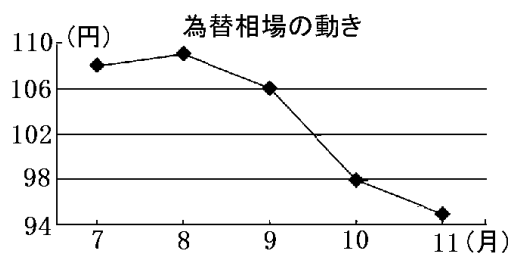
[解答]① 高く ② 安く

[解説]

ドルに対する円の価値が上がる(円高ドル安)と, アメリカから輸入する商品の価格は安くなるので, 日本の輸入量はふえる。逆に, 日本からアメリカに輸出する日本の商品の価格は高くなるので, 輸出量は減少する。

[問題]

輸入農産物の価格はさまざまな要因で変動する。右のグラフは, ある年の為替相場について, 1 アメリカドルと交換できる円の動きを月別に表したものである。9月から11月にかけての為替相場の動きによって, 輸入農産物の価格はどのように変動すると考えられるか, 最も適当なものを, ア～エから1つ選んで記号で答えよ。



- ア 円高により, 輸入農産物の価格が上がる。
- イ 円高により, 輸入農産物の価格が下がる。
- ウ 円安により, 輸入農産物の価格が上がる。
- エ 円安により, 輸入農産物の価格が下がる。

(島根県)

[解答欄]

--

[解答]イ

[解説]

例えば小麦 10kgが 3 ドルだったとする。為替相場が 1 ドル=110 円するとき, 小麦 10kgを買うのに  $3(\text{ドル}) \times 110(\text{円}/\text{ドル}) = 330$  円が必要である。為替相場が 1 ドル=94 円になると, 小麦 10kgを買うのに  $3(\text{ドル}) \times 94(\text{円}/\text{ドル}) = 282$  円でよいことになる。

1 ドル=94 円の場合、330 円=3.5 ドルになるので、330 円で  $10(\text{kg}) \times \frac{3.5}{3} = 11.7(\text{kg})$  の小麦

を買うことができるようになる。このように、1 ドル=110 円→1 ドル=94 円に為替相場が変動する場合、同じ金額(日本円)で買える小麦の量が多くなる。すなわち、円の価値が高くなる。これを円高という。これをドルの立場から見ると、ドルの円に対する価値が低くなるのでドル安ということになる。

[問題]

次の文は、日本の企業がアメリカからチョコレートを入力する場合について述べたものである。文中の①、②の( )内からそれぞれ適語を選べ。

1 個 1 ドルのチョコレートを 1,000 個輸入する。1 ドル=100 円から 1 ドル=120 円に為替相場(為替レート)が変動して①(円高/円安)となったとき、商品購入に必要な日本円が 2 万円②(増える/減る)。このように、外国と取引する企業は為替相場の影響を受ける。

(岩手県)

[解答欄]

①	②
---	---

[解答]① 円安 ② 増える

[問題]

次の各問いに答えよ。

- (1) 貿易する際は、自国の通貨と相手国の通貨を交換する必要がある。通貨と通貨を交換する比率のことを何というか。
- (2) 次の文は、貿易について述べたものである。文中の①、②の( )内からそれぞれ適語を選べ。

1 ドル=90 円が 1 ドル=100 円になるときのように、外国通貨に対して円の価値が低くなることを円安という。この状態になると、自動車など輸出品の現地価格が下がるので、日本の輸出産業にとっては①(有利/不利)になる。また、食料品などの輸入価格は②(上がる/下がる)。

(鳥取県)

[解答欄]

(1)	(2)①	②
-----	------	---

[解答](1) 為替相場(為替レート) (2)① 有利 ② 上がる



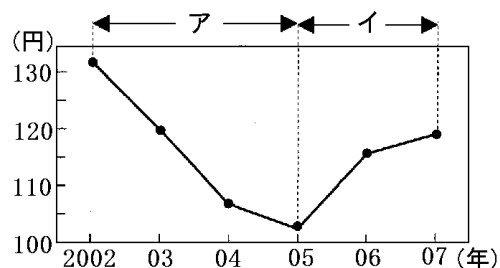
[問題]

図中で、1ドルに対する円の価値が上がっていく状態は、ア、イのいずれにあたるか、適切な符号を書け。

(兵庫県)

[解答欄]

[解答]ア



[問題]

次の A, B, C, D の文は、為替相場について述べたものである。A, B および C, D の中からより適当なものをそれぞれ 1 つずつ選べ。

- A 一般に、海外でつくられた服を日本に輸入する場合、円高のときより円安のときのほうが輸入産業にとって有利である。
- B 一般に、日本でつくられた服を海外に輸出する場合、円高のときより円安のときのほうが輸出産業にとって有利である。
- C 一般に、日本人が海外を旅行する場合、円安のときより円高のときに旅行するほうが割安である。
- D 一般に、海外の外国人が日本を旅行する場合、円安のときより円高のときに旅行するほうが割安である。

(愛知県)

[解答欄]

[解答]B と C

[解説]

- A は誤り。円高になると輸入品の価格(円)は下がり、円安になると輸入品の価格(円)は上がる。
- B は正しい。円高になると輸出品の価格(ドルなど)は上がり、円安になると輸出品の価格(ドルなど)は下がる。したがって、円安のほうが輸出量が増える。
- C は正しい。日本人が海外を旅行し、旅行費用が 1000 ドルの場合で考える。円安で 1 ドル = 150 円のときの費用は日本円では  $1000 \times 150 = 15$  万円になる。円高で 1 ドル = 100 円になると、費用は日本円では  $1000 \times 100 = 10$  万円ですむ。
- D は誤り。外国人が日本を旅行し、旅行費用が 15 万円の場合で考える。円安で 1 ドル = 150 円のときの費用は、 $150000(\text{円}) \div 150 = 1000$  ドルになる。円高で 1 ドル = 100 円のときの費用は  $150000(\text{円}) \div 100 = 1500$  ドルになる。すなわち、円安のほうが割安になる。

[問題]

次の文中の下線を引いた3つのことばのうち誤っているものが1つある。それを抜き出して書き、正しいことばに直せ。

異なる通貨の交換比率のことを為替相場といい、1ドル=100円が、1ドル=90円になるように、円の価値が上がることを円安という。

(岡山県)

[解答欄]

[解答]円安→円高

[問題]

一般に、円安の状況が、日本の貿易に与える影響について適切に述べているものを、次のア～エの中から1つ選び、その記号を書け。

- ア 輸出は有利になり、輸入は不利になる。
- イ 輸出は不利になり、輸入は有利になる。
- ウ 輸出、輸入ともに有利になる。
- エ 輸出、輸入ともに不利になる。

(和歌山県)

[解答欄]

[解答]ア

[問題]

日本の通貨の価値が高まり円高となることにより生じる状況についての記述として誤っているものを、次のア～エから1つ選び、記号で答えよ。

- ア 日本国内の工場を海外に移す企業が増加する。
- イ 輸出が増え、輸出産業の業績があがる。
- ウ 海外のブランド商品が安く買えるようになる。
- エ 外国から日本に来る旅行者が減少する。

(鳥取県)

[解答欄]

[解答]イ

[印刷／他の PDF ファイルについて]

※ このファイルは、FdData 入試社会公民(6,800 円)の一部を PDF 形式に変換したサンプルで、印刷はできないようになっています。製品版の FdData 入試社会公民は Word の文書ファイルで、印刷・編集を自由に行うことができます。

※FdData 入試社会・入試理科全分野の PDF ファイル、FdData 中間期末(社会・理科・数学)全分野の PDF ファイル、および製品版の購入方法は <http://www.fdtype.com/dan/> に掲載しております。

下図のような、[FdData 無料閲覧ソフト(RunFdData2)]を、Windows のデスクトップ上にインストールすれば、FdData 中間期末・FdData入試の全 PDF ファイル(各教科約 1800 ページ以上)を自由に閲覧できます。次のリンクを左クリックするとインストールが開始されます。

RunFdData 【 <http://fddata.deci.jp/lnk/instRunFdDataWDs.exe> 】

※ダイアログが表示されたら、【実行】 ボタンを左クリックしてください。インストール中、いくつかの警告が出ますが、[実行][許可する][次へ]等を選択します。

【イメージ画像】



【Fd 教材開発】 (092) 404-2266  
<http://www.fdtype.com/dat/>