

【】原始・古代

【】原始

[問題]

今から約 400 万年以上前に出現したといわれるアウストラロピテクスの化石が発見されたのは、世界の六大陸のうちのどれか。

(2006 年長崎県)

[解答欄]

[解答]アフリカ大陸

[解説]

最も古い人類は 400 万年前のアウストラロピテクスで、その骨がアフリカで発見されている。彼らは、サルによく似た動物(類人猿)で 4 本足で森林の木の上で生活していた。環境が変わり、森が少なくなってきたため、草原でも食べ物をさがすようになり、うしろ足で大地に立ち、自由になった前足(手)で、木の枝や石を道具として使い始め、脳が発達していったと考えられる。また、立って歩くことで重い脳を支えられるようになり脳の発達を助けたと考えられる。そのうちに石を打ち欠いて、するどい刃をもつ道具(打製石器)をつくることを覚えた。打製石器を使い、狩りや漁、採集などで生活していた時代を旧石器時代という。

今から 100 万年ほど前から、地球は氷河時代に入ったが、その間にも人類は少しずつ進化し、やがて火を使って冬の寒さをしのいだり食べ物を調理するようになり、また、狩りをするときなど、仲間と言葉を使って協力するようになった。中国の首都郊外で約 50 万年前の地層から発見された北京原人の洞くつからは灰の層も発見され、火を使っていたことが確かめられている。

今から 10 万年ほど前、現在の人類の直接の祖先にあたる新人(ホモ・サピエンス)があらわれ、世界中に広がっていった。「新人」のうちフランスで発見されたのはクロマニヨン人である。

[問題]

最古の人類はアフリカで発見された()である。約 40～50 万年前には北京原人が現れ、さらに、約 3～5 万年前に、現代人の祖先といわれる()人がヨーロッパにあらわれた。()石器を使い、狩りでけものを取り、木の実や草の根の採集をしていた時代を()時代という。

(補充問題)

[解答欄]

--	--	--	--

[解答] アウストラロピテクス クロマニヨン 打製 旧石器

[問題]

あきらさんは、右の資料を見つけた。それまで大陸と陸続きになっていた日本列島が、およそ 1 万年前にほぼ現在の姿になったのはなぜか、気候と海面がどのように変化したかにふれて、その理由を書きなさい。

(2008 年三重県)

[解答欄]



[解答]氷河期が終わって温暖になり、氷がとけて海面が上昇したため。

[問題]

旧石器時代の遺跡を次の中から 1 つ選びなさい。

[吉野ヶ里遺跡 岩宿遺跡 大森貝塚 登呂遺跡]

(和歌山県)

[解答欄]

[解答]岩宿遺跡

[解説]

岩宿遺跡(群馬県)から打製石器が発見され、日本にも旧石器時代があったことが明らかになった。

[問題]

旧石器時代にあてはまるものを、ア～エの中から 1 つ選び、その記号を書きなさい。

ア 大和国家の大王が中国にたびたび使いを送った。

イ 地球は氷河時代で、日本列島は大陸と陸続きだった。

ウ 三内丸山遺跡(青森)。

エ 中国の歴史書によると、日本列島には、多くの小さな国が各地にできていた。

(2007 年埼玉県)

[解答欄]

[解答]イ

[解説]旧石器が使われていた氷河時代、海面は今より 100m 以上も低く、日本列島は大陸と陸続きであった。

[問題]

以下の問いに答えよ。

- (1) 1万年ほど前に、食物を煮て食べるために発明された道具は何か。
- (2) 表面をみがいた石器を何というか。
- (3) (2)で答えた石器が使われた時代を何というか。

(補充問題)

[解答欄]

(1)	(2)	(3)
-----	-----	-----

[解答](1) 土器 (2) 磨製石器 (3) 新石器時代

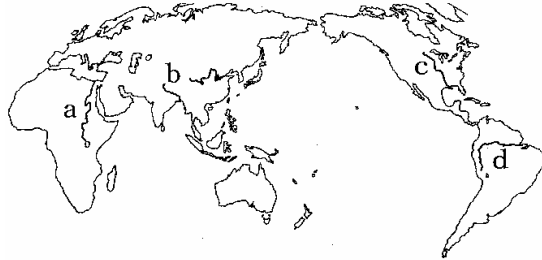
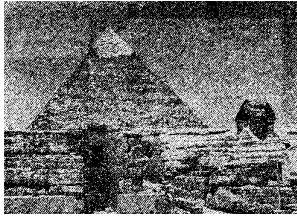
[解説]

今から1万年ほど前に、氷河時代が終わり気温が上がると、食用となる木の実が増えた。人々は木の実や魚や貝をとり、弓と矢を用いて動物をとらえたりするようになった。このころ土器が発明され、食べ物を煮ることができるようになった。また、表面をみがいた磨製石器もつくられるようになった。土器や磨製石器を使うようになったこの時代を新石器時代という。この時代、野生の植物を栽培する農耕や、野生の動物を飼いならず牧畜も始められた。

【】古代文明

[問題]

下の写真は、古代文明の遺跡の1つである。この遺跡は、略地図中にa~dで示した河川のうち、どの河川の流域にあるか、1つ選び、その記号を書きなさい。



(三重県)

[解答欄]

[解答]a

[解説]

四大文明は、いずれも土地の肥えた大河の流域で、水と太陽に恵まれたところに発生し、農耕生活を基盤に文化が発達した。大河の氾濫の治水作業を通して国家が成立していった。

エジプト文明はナイル川流域で発達した。石づくりの巨大な王の墓であるピラミッドで有名である。

死後の世界の案内書としてミイラとともに棺に納められたパピルス文書は象形文字で書かれている。太陽暦が使われた。



象形文字



くさび形文字



甲骨文字

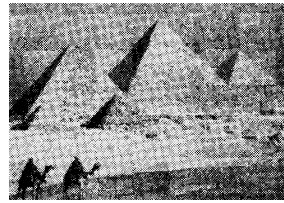
メソポタミア文明はチグリス川とユーフラテス川流域で発達した。くさび形文字が使われた。紀元前18世紀ごろにつくられたハンムラビ法典で名高い。太陰暦、七曜制、60進法が使われた。

中国文明は黄河流域で発達した。亀の甲や牛の骨に刻まれた甲骨文字が使われた。

インダス文明はインダス川流域で紀元前2500年ごろにおこった文明である。モヘンジョ=ダロの遺跡で有名である。インドでは紀元前6世紀ごろ、シャカが仏教を開いた。

[問題]

右の写真は、この国を支配した国王の墓といわれている。この国では、毎年おこるナイル川のはんらんによって農業や測量技術が発達した。また川のはんらんの時期や種まきの時期を知るために1年を365日とする()がつけられた。



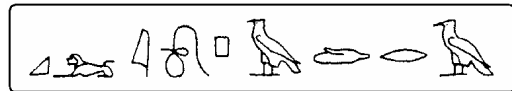
(沖縄県)

[解答欄]

[解答]太陽暦

[問題]

四大文明のうち、右のような文字が使われたのはどれか。書きなさい。



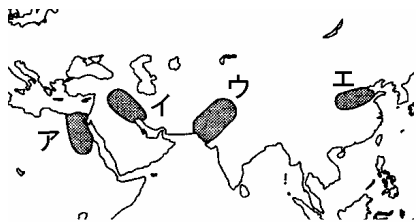
(山梨県)

[解答欄]

[解答]エジプト文明

[問題]

紀元前3千年から紀元前2千年ごろには、世界の各地で都市がつくられていたことがわかっている。このころティグリス(チグリス)川、ユーフラテス川の流域で、都市がつくられていた。その場所として最も適当なものを図中のア~エのうちから一つ選び、その符号を書きなさい。また、ここで栄えた古代文明を何というか。



(2009年千葉県)

[解答欄]

<input type="text"/>	<input type="text"/>
----------------------	----------------------

[解答]イ/メソポタミア文明

[問題]

くさび形文字の発明や太陰暦の使用を特色とする文明と最も関係の深い地域を、右の資料のア～エから1つ選び符号で答えなさい。



(宮崎県)

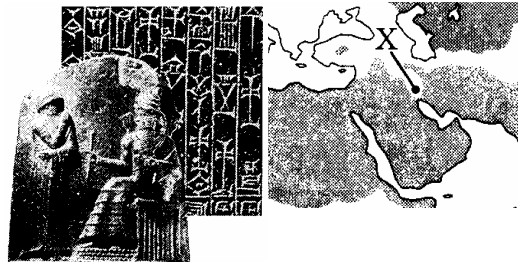
[解答欄]

[解答]イ

[問題]

右図は地図の で発見された石碑の一部である。石碑にきざまれた文字は次のどれか。

[象形文字 くさび形文字 甲骨文字
インダス文字]



(2004年鹿児島県)

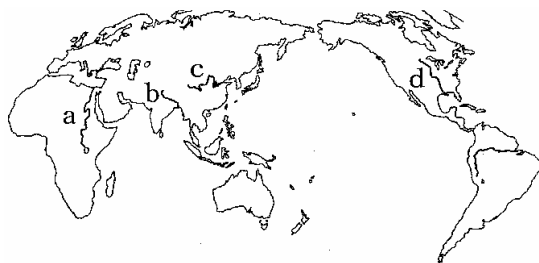
[解答欄]

[解答]くさび形文字

[問題]

次の文に当てはまる川の名を書き、その位置を右の地図のa～dから選びなさい。

この川の流域には、よく肥え、耕しやすい土地が広がっており、早くから農耕や牧畜が発達していた。紀元前1600～1500年ころになると古代文明がおこり、漢字のもとになった甲骨文字がつけられた。



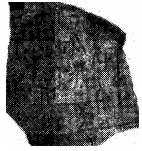
(2007年北海道)

[解答欄]

[解答]黄河, c

[問題]

右の資料には、紀元前 1600 年ごろ中国に成立した(殷/ 秦)という国で使われていた甲骨文字がほられている。



(2009 年愛知県)

[解答欄]

[解答]殷

[問題]

かつて、黄河流域に栄えた国では、占いによって政治が行われ、その占いの内容や結果は、今の漢字のもとになった文字で書かれた。この文字のことを何というか。答えなさい。

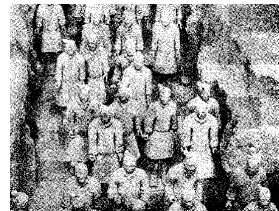
(2007 年山口県)(2007 年福井県)(2007 年長崎県)

[解答欄]

[解答]甲骨文字

[問題]

右の写真は、秦の始皇帝陵の東方で発掘された兵馬俑である。このころの中国のようすについて、誤っているものを選びなさい。



- ア 北方遊牧民族の侵入を防ぐため万里の長城が築かれた。
- イ いくつもの国に分かれ争っていた中国が統一された。
- ウ 孔子によって、儒教の教えが説かれた。
- エ 厳しい政治に対する不満から、各地で反乱がおきた。

(沖縄県)

[解答欄]

[解答]ウ

[解説]

紀元前 3 世紀に中国を統一して秦という国を成立させたのは始皇帝である。始皇帝は北方の遊牧民の侵入を防ぐために万里の長城を築いた。しかし、万里の長城の建設や度重なる外征に多くの農民をかりたため、始皇帝の死後各地で反乱が起きて秦は滅び、漢がこれに代わった。近年、秦の始皇帝の墓の周辺で兵馬俑(右図)が発見された。兵馬俑は、兵士や馬をかたどった土製の人形で、およそ 7000 体が整然と並んでいる。



[問題]

秦の始皇帝と最も関係の深いものを、下のア～エのうちから 1 つ選び、その符号を書きなさい。

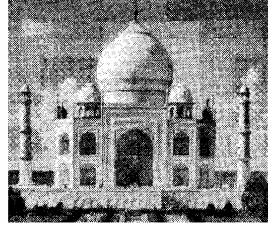
ア



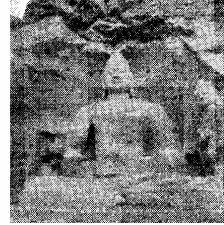
イ



ウ



エ



(2006 年千葉県)

[解答欄]

[解答]ア

【】縄文時代

[問題]

日本列島はおよそ1万年前、氷河期が終わると、ほぼ現在と同じ姿になった。日本列島が大陸から切り離され島となった理由を、およそ1万年前の気候の変化に着目して説明しなさい。

(2007年熊本県)

[解答欄]

[解答]氷河期が終わって温暖になり、氷河がとけて海面が上昇したから。

[解説]

今から1万年ほど前、氷河期^{ひょうが}が終わって温暖になり、氷河がとけて海面が上昇した。それまで大陸の一部であったところが島となり、日本列島が形成された。約1万年前から紀元前3世紀ごろまでの約8000年間を縄文時代^{じょうもん}という。世界的には新石器時代で、表面をみがいて刃をすどくした磨製石器^{ませい}が使われていた。食料が豊富だったため、農耕や牧畜は発達しなかった。

[問題]

縄文時代の人々は、食料のほとんどを()や採集によって得ていた。

(2007年熊本県)

[解答欄]

[解答]狩り(漁)

[問題]

縄文時代の人々の暮らしについて誤っているものを、次のア～エから1つ選んで記号で答えなさい。

- ア 人々は農耕や牧畜をほとんどしないで、魚などをとって生活していた。
- イ 人々のあいだに貧富の差はなく、食物を分け合って生活していた。
- ウ 人々は自然を神としておそれ敬い、うらないなどにたよって生活していた。
- エ 人々は刈りとった稲を高床倉庫に蓄え、むらをつくって生活していた。

(島根県)

[解答欄]

[解答]工

[解説]

工が誤り。稲作が本格的に始まったのは弥生時代である。

[問題]

動物や魚の骨，土器のかけらなどがすてられた場所で，おもに当時の海岸線に多く見られる遺跡を何というか，書きなさい。

(和歌山県)

[解答欄]

[解答]貝塚

[解説]

貝がらなどのゴミをすてたものが堆積した遺跡を貝塚というが，土器・石器・骨などが貝がらに含まれるカルシウム分に保護されて腐食せずに残っているために，当時の生活を知る上での貴重な資料になっている。

[問題]

縄文時代のようなすは貝塚などから想像することができるが，その理由を，次の()に20字程度で書き，文を完成させなさい。

貝塚などから出土する貝や骨の種類によって，()

(2005年青森県)

[解答欄]

[解答]当時の食生活や気候の様子が分かるから

[問題]

縄文時代，食料の保存や煮たきのために()が使われるようになった。()に適する語句を漢字2字で答えなさい。

(2008年島根県)

[解答欄]

[解答]土器

[解説]

この時代に、人々は土器を作るようになったが、表面をたいらにするために縄をころがしてつけた模様をもつものが多いことから、この土器を縄文土器と呼んでいる。土器は食べものの保存や煮たきなどに使われた。



縄文土器



弥生土器



土偶

土偶は、粘土を焼いて作った土人形で、女性をかたどったものが多い。魔よけや豊かな食物を祈るために使われたと考えられている。

[問題]

縄文土器を使うことで、人々の生活が変わったといわれています。ものを貯える以外にどのような使い方をしていましたか、簡潔に書きなさい。

(和歌山県)

[解答欄]

[解答]食物を煮炊きする使い方

[問題]

縄文時代の人々のくらしの特徴を述べている文はどれか、次のア～エから1つ選び、その符号を書きなさい。

- ア 土器が初めてつくられ食べものの保存や煮たきなどに使われた。
- イ 鉄製の道具を用いて、土地を耕したり、水路をひろげたりしていた。
- ウ 青銅製の銅鐸や銅剣が祭りの道具として使われた。
- エ 打製石器をつけたやりなどで、ナウマン象やオオツノジカなどをつかまえていた。

(2006年石川県)

[解答欄]

[解答]ア

[解説]

イとウは弥生時代。エは旧石器時代。

[問題]

次のア～エのうち、土偶が作られた時代の特徴について述べたものはどれか。1 つ選んで、その記号を書け。

- ア 打製石器を使い、ナウマンゾウやオオツノジカをとらえ、食べていた
- イ 表面に縄目のような文様がつく土器が、つくられ始めた。
- ウ 前方後円墳をはじめとする古墳が、各地でつくられるようになった
- エ 戸籍に登録された6歳以上のすべての人々に、口分田が与えられた

(2007年香川県)

[解答欄]

[解答]イ

[問題]

次のア～エのうち、縄文時代に使われていたものを2つ選べ。

- ア 祭りに使う青銅器
- イ 木の実をすりつぶす石器
- ウ 煮炊きをするための土器
- エ 戦いの武器として使う鉄器

(2008年神奈川県)

[解答欄]

[解答]イ,ウ

[解説]

アとエは弥生時代以降。

[問題]

縄文時代に、女性などをかたどり、自然の豊かな恵みなどを祈ってつくられたものはどれか。

[銅鐸 埴輪 土偶 金印]

(2004年神奈川県)

[解答欄]

[解答]土偶

[問題]

縄文時代の遺跡から出土した資料のような土製の造形物は、一般に何とよばれているか、その名称を書け。

(2009 年愛媛県)

[解答欄]

[解答]土偶



[問題]

右の資料は、ある時代 X につくられた土偶である。次の(1)、(2)の問いに答えなさい。

- (1) の時代を何というか。書きなさい。
- (2) 狩りや採集などを行っていた当時の人々は、どのような願いや祈りを込めて土偶を作ったと考えられているか。書きなさい。

(2005 年滋賀県)

[解答欄]

(1)	(2)
-----	-----

[解答](1) 縄文時代 (2) 豊かな恵みを願って作った。



[問題]

右の写真の家は、縄文時代の人々の家を復元したものである。その家は、入り口よりも内部が低くなっていたが、このようなつくりの家は何と呼ばれるか。その呼び名を書け。

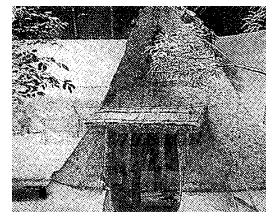
(香川県)

[解答欄]

[解答]たて穴住居

[解説]

縄文時代の住居はたて穴住居である。たて穴住居は、地面を掘り下げて床とし、草ぶきの屋根をかけたもので、床のまん中には石でかこんだ炉を作り、すいじや暖房に使った。



[問題]

縄文時代の遺跡を、次から1つ選びなさい。

[岩宿遺跡 大仙古墳 吉野ヶ里遺跡 三内丸山遺跡]

(2005 年和歌山県)

[解答欄]

[解答]三内丸山遺跡

[解説]

縄文時代の代表的な遺跡は青森県で発見された三内丸山遺跡である。縄文時代の遺跡は中部・関東・東北地方に多いが、これはこれらの地方がサケなどの食料にめぐまれていたためと考えられる。

[問題]

三内丸山遺跡があるのは次のどの県か。

[佐賀県 岡山県 群馬県 青森県]

(2007 年神奈川県)

[解答欄]

[解答]青森県

【】弥生時代：稲作の開始

[問題]

中国や朝鮮半島から伝わった金属製の道具の使用がはじまった時代として最もふさわしいものは、つぎのうちのどれか。

[旧石器時代 縄文時代 弥生時代 古墳時代]

(2005 年神奈川県)

[解答欄]

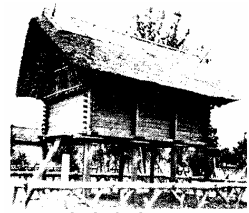
[解答]弥生時代

[解説]

紀元前 4 世紀、大陸(おもに朝鮮半島)から渡来した人々によって、稲作が九州北部に伝えられ、やがて東日本にまで広がった。人々は水田の近くにむらをつくって住み、たて穴住居の近くには、収穫した稲の穂をたくわえるための高床倉庫もつくられた。高床倉庫は、湿気を防ぐために床を高くし、はしごや柱の床下部にはねずみがえしがつけられている。石ぼうちょうは稲の穂をつみとるのに使われた。



石ぼうちょう



高床倉庫

[問題]

次のア～エのうち、弥生時代の農業について述べているものはどれか。1 つ選んでその記号を書きなさい。

- ア 耕作に牛馬が利用され、西国では米の裏作に麦をつくる二毛作が増えた。
- イ 木製のくわやすきで耕して、石包丁で穂をつみとって収穫していた。
- ウ 鉄製の農具がしだいに広まり、6 歳以上のすべての人に口分田が与えられた。
- エ 脱穀用の千歯こきなどの農具が使われ、農業の技術書もつくられた

(2004 年香川県)

[解答欄]

[解答]イ

[解説]

イが弥生時代。当時は鉄器は貴重品で、鉄などでけずった木製農具が使用された。アは鎌倉時代後期～室町時代。ウは 8 世紀～奈良時代。エは江戸時代。

[問題]

弥生時代の生活について述べた文として最も適当なものを、次のア～エから1つ選んで記号で答えなさい。

- ア 土器が使われ始めたり、土偶がつくられたりした。
- イ 大陸から伝わった稲作が急速に広まり、青銅器や鉄器が使われた。
- ウ このころの人々の服装や建物など生活の様子は、はにわによって知ることができる。
- エ 朝鮮半島からの渡来人により、硬質の土器(須恵器)や高級な銅鐵物をつくる技術が伝わった。

(2007年島根県)

[解答欄]

[解答]イ

[解説]

アは縄文時代。ウとエは古墳時代。

[問題]

銅鐸がつくられたころの食生活として、最も適当なものを、ア～エから1つ選び、符号を書きなさい。

- ア 稲作が急速に九州から東日本まで広まり、米を食べるようになった。
- イ 肉食が流行して、パンや牛乳なども普及するようになった。
- ウ 木の実などを採集し、ナウマンゾウなどの動物も狩り、食べていた。
- エ しょうゆなどで味つけされる、和風の食事ができあがった。

(2006年大分県)

[解答欄]

[解答]ア

[問題]

右図の石器はどのような目的でつくられたか。

- ア 戦いで武器として用いるため。
- イ ナウマン象などの狩りを行う道具として用いるため。
- ウ 稲の穂をつみとる道具として用いるため。
- エ 祭りの宝物として用いるため。



(2003年神奈川県)

[解答欄]

[解答]ウ

[問題]

稲作が北九州に伝えられたころに使われた農具は次のうちのどれですか。1つ選びなさい。

[石包丁 とうみ 千齒こき からさお]

(岩手県)

[解答欄]

[解答]石包丁

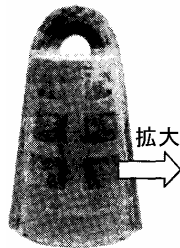
[解説]

とうみ、^{せんば}千齒こき、からさおは江戸時代に発明された農具。

[問題]

銅鐸の側面にえがかれた絵は、(正倉院/高床倉庫/古墳/たて穴住居)をあらわしている。に、主にたくわえられていたものから、当時、農業では()がおこなわれていたと考えられる。

(2006年長野県)



[解答欄]

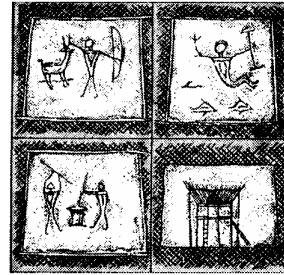
<input type="text"/>	<input type="text"/>
----------------------	----------------------

[解答] 高床倉庫 稲作

[問題]

右の資料の銅鐻の絵から読み取ることができる弥生時代の生活のようすを、次のア～カの中から三つ選び、その記号を書きなさい。

- ア 高い床の建物がある。
- イ 畑を耕している。
- ウ たて穴住居に住んでいる。
- エ 土器を作っている。
- オ 米などの脱穀をしている。
- カ 狩りで動物を捕らえている。



(2005 年青森県)

[解答欄]

[解答]ア, オ, カ

[問題]

右の資料は、弥生時代の人々が稲の穂をたくわえるためにつくった倉庫を復元したものである。このような倉庫には、穀物をたくわえるためにどことなくふうが見られるか、右の資料を参考にして書きなさい。



(2008 年熊本県)

[解答欄]

[解答]床を高くして湿気が入らないようにしている。

[問題]

右の資料は、おもに祭りのための宝物として用いられたと考えられている金属器であるが、これを何というか、次から選びなさい。

[銅鐻 銅鏡 銅矛 銅剣]

(2005 年三重県)

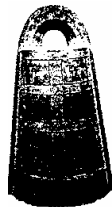
[解答欄]



[解答]銅鐸

[解説]

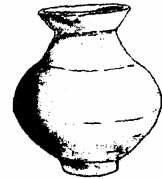
稲作とともに、青銅器や鉄器などの金属器も伝えられた。銅剣・銅矛・銅鐸などの青銅器は祭りのための宝物として用いられ、鉄器は武器として使われたほか、木製の農具や舟を作る道具として用いられた。このころに作られた土器はかざりが少なくうすで上質の弥生土器である。



銅鐸



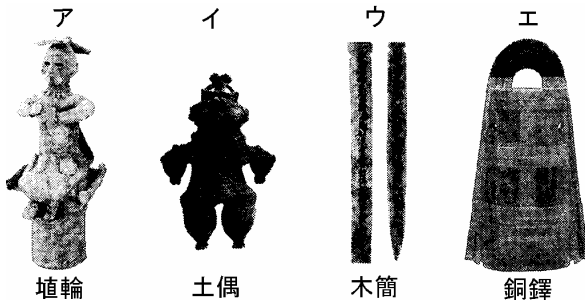
縄文土器



弥生土器

[問題]

弥生時代の遺跡から発掘される出土品として最も適するものを、ア～エから1つ選びなさい。



埴輪

土偶

木簡

銅鐸

(2006年徳島県)

[解答欄]

[解答]エ

[解説]

アの埴輪は古墳時代。イの土偶は縄文時代。ウの木簡は、7世紀後半から奈良時代と平安時代の10世紀までを中心に使われた。

[問題]

鉄器は主に武器や工具として用いられ、青銅器は主に()のための道具として用いられた。

(2004年島根県)

[解答欄]

[解答]祭り

[問題]

弥生時代に中国や朝鮮の人々が日本に伝えたものとして最も適切なものを、次のア～エの中から1つ選び、その記号を書きなさい。

- ア 須恵器などのかたい質の土器 イ 青銅器や鉄器などの金属器
ウ 絹織物などの機織りの技術 エ 儒教の書物や仏教の経典

(2007年和歌山県)

[解答欄]

[解答]イ

[解説]

アは5世紀以降、大陸伝来の新技術により、ろくろを使用して作られた土器、イは弥生時代、ウとエは古墳時代で4～5世紀。

[問題]

銅鐸が多く使われた時代に関連するものとして、最も適当なものを、次からひとつ選びなさい。

[貝塚 はにわ 弥生土器 富本銭]

(2005年鳥取県)

[解答欄]

[解答]弥生土器

[解説]

貝塚は縄文時代。はにわは古墳時代。富本銭は7世紀後半。

[問題]

稲作が広まった影響について述べた次の文中の()に最もよく当てはまることばを書きなさい。

水田や用水などをめぐる争いが起こり、やがて有力なむらは周囲のむらをしたがえて()とよばれる政治的まとまりが各地にできた。

(2008年岡山県)

[解答欄]

[解答]くに

【】弥生時代：吉野ヶ里遺跡

[問題]

右図は佐賀県で発掘された遺跡です。(1)，(2)に答えなさい。

- (1) この遺跡を何とといいますか、書きなさい。
- (2) この遺跡には、堀や柵が復元されています。当時、堀や柵がつくられた理由は何ですか、簡潔に書きなさい。

(2006 年和歌山県)(2007 年宮崎県)

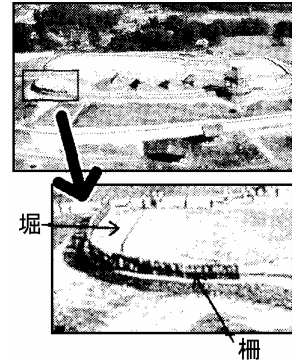
[解答欄]

(1)	(2)
-----	-----

[解答](1) 吉野ヶ里遺跡 (2) 外敵の侵入を防ぐため。

[解説]

佐賀県にある吉野ヶ里遺跡は、近年発掘調査された弥生時代の遺跡である。600 年続いた弥生時代のすべての時期の遺構・遺物が見つまっている。遺跡の中には、たて穴住居や稲を保存するための高床倉庫のあとが見つまっている。また、外敵の侵入にそなえるための高いやぐら、二重の堀や柵のあとも見つまっている。



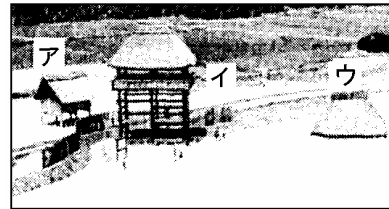
[問題]

右の資料は、弥生時代のむらを代表する遺跡の写真である。資料中のア～ウの建物のうち、稲の穂の貯蔵を目的としてつくられたものを1つ選び、その記号を書け。

(2005 年奈良県)

[解答欄]

[解答]ア



(吉野ヶ里遺跡)

[問題]

吉野ヶ里遺跡は、約 2 千年前の(X)時代を代表する遺跡として注目されています。ここでは、この時代に本格化した稲作のための道具や、青銅器、さらには(X)土器が数多く見つかっています。

(2006 年京都府)

[解答欄]

[解答]弥生

[問題]

中学生のけんたさんは、丸亀総合運動公園内で案内板を見つけた。その案内板には、この地に約 2200 年前に、幾重にも濠に囲まれた集落があったことが説明されていた。濠に囲まれた集落は、この当時、稲作がさかんになり、食料や水田などをめぐる争いが多くなったためにつくられたと考えられている。このような集落がつくられはじめたのはいつの時代か。次から 1 つ選びなさい。

[旧石器時代 縄文時代 弥生時代 古墳時代]

(2006 年香川県)

[解答欄]

[解答]弥生時代

【】弥生時代：奴国

[問題]

弥生時代のようにすについて述べた文はどれか、最も適当なものを次のア～エから1つ選び、その記号を書きなさい。

- ア 戸籍に登録された6歳以上の人々に、口分田が与えられた。
- イ 中国の歴史書によると、倭は100余りの小さな国に分かれていた。
- ウ 朱印船による貿易が行われ、東南アジアなどに日本町ができた。
- エ ナウマンゾウなどの大型動物を追って、人々も大陸から移動してきた。

(2007年三重県)

[解答欄]

[解答]イ

[解説]

稲作がさかんになると、社会のしくみも急速に変わり、小さな国々ができ、人々を支配する豪族や王が出現した。漢の歴史書には、紀元前後のころ、倭(日本)には100余りの国があり、なかには、中国へ使いを送

年代	おもなできごと
紀元前後	百余国の小国に分かれていた
57年	倭の奴国の王が後漢に使いを送る
3世紀	中国では魏・呉・蜀に分かれて戦う
239年	邪馬台国の卑弥呼が魏に使いを送る

る国もあつたと記されている。また、57年には、倭の奴国の王が、漢に使いを送り、漢の皇帝から金印を授けられたことが記されている(剛な(57)る奴国王)。この金印は江戸時代に福岡県福岡市の志賀島で発見されたが、このことから、奴国は九州北部にあつたと考えられる。金印にほられた「漢委奴国王」は「かんのわのなのこくおう」と読む。(金印では「倭」ではなく「委」の文字が使われている)



[問題]

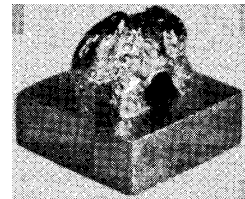
右の印がおくられたとされているのは、日本のどの時代か。次から1つ選びなさい。

- 【縄文時代 弥生時代 古墳時代 奈良時代】

(2006年新潟県)

[解答欄]

[解答]弥生時代



[問題]

右の切手に描かれた金印は、倭の奴国の王が中国に使いを送って得たものといわれている。倭の奴国の王に金印を与えたとされている中国の王朝名(国名)を書きなさい。(2005年岡山県)



[解答欄]

[解答]漢

[問題]

金印が中国(漢)の皇帝から日本の奴国の王へ贈られたが、当時の中国では日本を何と呼んでいたか。その名称を書きなさい。

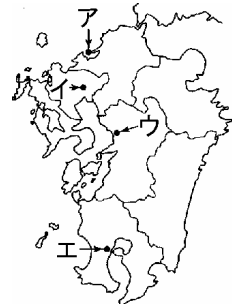
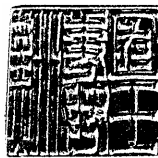
(2006年新潟県)

[解答欄]

[解答]倭

[問題]

資料は江戸時代に農民が発見した金印の写真である。この金印が発見された場所を、地図中のア～エの中から一つ選び、記号を書きなさい。



(2009年佐賀県)

[解答欄]

[解答]ア

[問題]

金印が発見された志賀島がある県は次のどれですか。

[福岡県 愛媛県 静岡県 福井県]

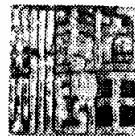
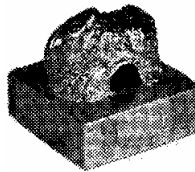
(2005年鹿児島県)

[解答欄]

[解答]福岡県

[問題]

右の資料は、福岡県志賀島から出土した印で、中国の皇帝から倭の奴国の王におくられたものと考えられている。この印がおくられた時代の説明として正しいものを、次のア～エからひとつ選び、記号で答えなさい。



- ア 大和を中心とする地域には強大な国が生まれ、前方後円墳とよばれる大きな墓がつくられるようになった。
- イ 人々は集団をつくり、たて穴住居に住み、海岸や水辺には食べ物の残りがすなどを捨てた貝塚ができた。
- ウ 大陸から渡来した人々によって稲作が伝えられ人々は水田の近くにむらをつくって住み、稲の穂をたくわえるための高床の倉庫もつくられた。
- エ 人々は打製石器をつけた槍などを使って、ナウマンゾウやオオツノジカなどをとらえて食べていた。

(2006年鳥取県)

[解答欄]

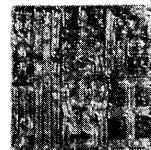
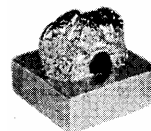
[解答]ウ

[解説]

アは古墳時代。イは縄文時代。ウは弥生時代。エは旧石器時代。

[問題]

右図は奴国の王が中国の皇帝から与えられたと考えられる金印である。このころの中国のようすについて述べたものを、次のア～エの中から一つ選んで、その記号を書きなさい。



- ア 黄河流域に殷という国が生まれ、甲骨文字がつけられた。
- イ 秦の始皇帝が中国を統一し、大帝国をつくった。
- ウ 漢は、中央アジアや朝鮮半島北部を支配下に入れた。
- エ 魏など3国に分かれ魏志倭人伝には日本のようすが書かれた。

(2008年茨城県)

[解答欄]

[解答]ウ

【】弥生時代：邪馬台国

[問題]

魏志倭人伝の中に日本の女王が魏に使いを送ったという記述があるが、その女王の国を何というか。漢字4字で書きなさい。

(2007年大分県)

[解答欄]

[解答]邪馬台国

[解説]

3世紀になると、中国では漢が滅び、魏・呉・蜀の3国に分かれていたが、魏志の倭人伝に239年に邪馬台国の女王卑弥呼が魏に使いを送ったこと、当時邪馬台国が倭の30あまりの小国を従えていたことが記されている(卑弥呼より文(23)く(9)る)。

[問題]

邪馬台国の女王として有名な()は、3世紀に中国へ使いを送りました。

(2005年和歌山県)

[解答欄]

[解答]卑弥呼

[問題]

中国の歴史書の中には、邪馬台国のようすなどとともに邪馬台国の女王卑弥呼が中国に使者を送ったことが記されているものがある。次のうち、卑弥呼が使者を送った国はどれか。1つ選びなさい。

[秦 魏 漢 宋]

(2006年大阪府)(2006年長崎県)(2006年奈良県)

[解答欄]

[解答]魏

[問題]

邪馬台国が中国に使いを送ったころのわが国のようすが最もくわしく書かれている古代中国の歴史書を何といいますか。

(岡山県)

[解答欄]

[解答]魏史の倭人伝

[問題]

「魏志の倭人伝」に書かれているのは次のどれか。

- ア 邪馬台国の女王卑弥呼は、30 余りの小さな国々を従えていた。
- イ 大和朝廷(ヤマト王権、大和政権)の大王は、九州から関東地方にいたる各地の王を従えていた。
- ウ 中央の貴族が国司として各国に派遣され、地方の豪族は郡司に任じられていた。
- エ 征夷大將軍は、国ごとに守護をおき、莊園や公領に地頭をおいていた。

(2007 年栃木県)

[解答欄]

[解答]ア

[問題]

邪馬台国の時代のようなようすについて述べたものを、次のア～エから一つ選び、その記号を書け。

- ア 国々の争いが続いたために、女性の王が立てられ国を治めた。
- イ 天皇が幼いうちは摂政が、成人した後は関白が天皇の政務を代行した。
- ウ 極楽浄土へ生まれ変わることを願う浄土信仰が人々の間で広まった。
- エ 墾田永年私財法により、開墾した者に土地の所有が認められ開墾が進んだ。

(2008 年高知県)

[解答欄]

[解答]ア

【】古墳時代：前方後円墳・はにわ

[問題]

右の図のような古墳はその形から何というか，書きなさい。

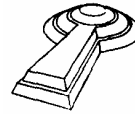
(2005 年大分県)

[解答欄]

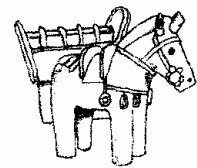
[解答]前方後円墳

[解説]

3 世紀後半になると，大和(奈良県)を中心とする地域には強力な国家が生まれ，前方後円墳とよばれる大きな墓(古墳)がつくられるようになった。古墳のなかで最大のものは，5 世紀につくられた全長が 486m の大山古墳である。古墳の周りや頂上には，図のような人や動物をかたどったはにわが置かれた。



前方後円墳



はにわ

[問題]

右の写真を見て，次の問いに答えなさい。

- (1) このような形をした巨大古墳が，最も多くみられる地方は次のどこか。

[東北地方 近畿地方 関東地方 九州地方]

- (2) このような形をした巨大古墳と最も関係の深いものは次のどれか。

[貝塚 土偶 銅鐸 はにわ]

(2006 年鹿児島県)

[解答欄]

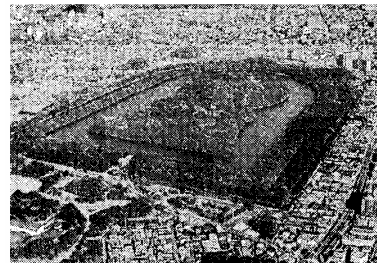
(1)	(2)
-----	-----

[解答](1) 近畿地方 (2) はにわ

[解説]

近畿地方には大山古墳に代表されるような，大型の古墳が多い。

全長が486mある世界最大級の墓



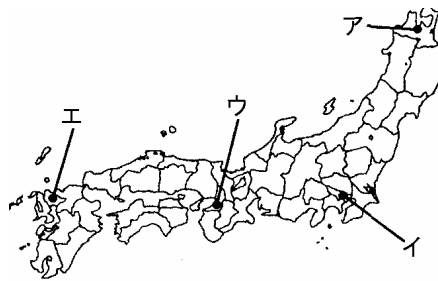
[問題]

大山(大仙)古墳がある地点はどこか。右の地図中の地点ア～エから1つ選び、その符号を書きなさい。

(2004年新潟県)

[解答欄]

[解答]ウ



[問題]

古墳のまわりや頂上に土製の造形物が置かれた。これらの造形物には、円筒型のものや人物、家屋、馬などをかたどったものがあるが、これらの土製の造形物は一般に何とよばれているか。その名称を書きなさい。

(2006年愛媛県)(2007年福島県)

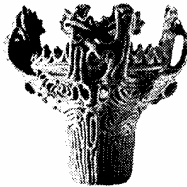
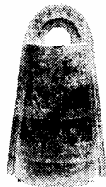
[解答欄]

[解答]はにわ

[問題]

古墳と関係が深いものを、次のア～エの中から1つ選び、記号を書きなさい。

ア はにわ イ 和同開珎 ウ 銅鐸 エ 縄文土器



(2007年佐賀県)

[解答欄]

[解答]ア

[解説]

イの和同開珎は奈良時代。ウの銅鐸は弥生時代。エの縄文土器は縄文時代。

【】古墳時代：大和国家

[問題]

大和地方(奈良県)を中心とする地域には、大規模な古墳が多くみられる。このことから、古墳がつくられた当時のこの地域の社会について、どのようなことが考えられているか。簡単に書きなさい。

(2004 年静岡県)

[解答欄]

[解答]強力な国が生まれていたこと。

[解説]

大和地方(奈良県)を中心とする地域には、3世紀後半から大きな墓(古墳)がつくられるようになった。これは、この地域に強力な国家(大和国家)が生まれたためである。大和国家は大王を中心に、近畿地方の有力な豪族によってつくられた連立政権であった。大和国家は、次第にその政治的影響力を九州から東北地方南部にまで広げていった。

[問題]

3世紀後半から大きな墓(古墳)がつくられるようになった。このころ、今の奈良県を中心とする地域には強力な国ができていたと考えられている。この国は何とよばれているか、書きなさい。

(2003 年宮崎県)

[解答欄]

[解答]大和国家

[問題]

古墳が作られた時代は、大和を中心とする地域に誕生した大和国家が、次第にその政治的影響力を九州から東北地方南部にまで広げていく時代です。下線の大和は現在のどこか。次から1つ選びなさい。

[兵庫県 京都府 滋賀県 奈良県]

(2003 年岐阜県)

[解答欄]

[解答]奈良県

[問題]

埴輪がつくられた時代の日本の様子の説明として最もふさわしいものはどれか。

- ア 九州北部で稲作が始まった。
- イ 豪族が大王を中心に連合し、大和政権(ヤマト王権)がつくられた。
- ウ 和歌が発達し、「古今和歌集」がつくられた。
- エ ナウマン象やマンモスを獲物とする狩猟が行われていた。

(2006年神奈川県)

[解答欄]

[解答]イ

[解説]

アは弥生時代。ウは平安時代。エは旧石器時代。

【】古墳時代：中国・朝鮮との関係

[問題]

大和國家は、早くからつながりのあった()や、加羅地方の国々と結んで、高句麗や()と戦った。

(2007年富山県)

[解答欄]

[解答] 百済 新羅

[解説]

中国大陸では220年に後漢が滅び、魏・呉・蜀の三国時代になった。そのあと、晋が国内を統一したが、4世紀はじめに北方民族の侵入を受け、南北朝時代をむかえ、南と北とに分かれて対立していた。これによって、朝鮮半島への支配力が弱まり、朝鮮では高句麗、新羅、百済がおこった。

もっともはやくつくられたのは高句麗という国で、4世紀はじめに楽浪郡を滅ぼした。南部では小さな国々を統一して百済と新羅がおこった。538年に日本に仏教を伝えたのは百済である。

大和國家は、朝鮮半島南部の鉄資源を確保するために加羅(任那)地方と密接な関係を持っており、小国が分立していた加羅の国々や百済と結んで、高句麗や新羅と戦った。大和國家は、倭の王としての地位と、朝鮮半島南部を軍事的に指揮する権利を中国の皇帝から認めってもらうために、しばしば中国の南朝に使いを送った。



[問題]

百済の位置を地図のア～エから1つ選び、その符号を書きなさい。

(2007年石川県)

[解答欄]

[解答]ウ



[問題]

6世紀に、()の王から大王に仏像や経典がおくられた。

(2003年鹿児島県)

[解答欄]

[解答]百済

[問題]

大和國家の大王は、ある二つのことを中国の皇帝に認めてもらうため、中国の南朝にたびたび使いを送った。認めてもらおうとした二つのこととは何か。「倭・朝鮮南部」の二つの言葉を用いて書きなさい。

(2005年香川県)

[解答欄]

[解答]倭の王としての地位と、朝鮮南部を軍事的に指揮する権利。

[問題]

5世紀ごろ大和朝廷は中国に使いを送ったが、その主な目的は、次のうちのどれか。

- ア 中国の律令制度を導入するため
- イ 中国の力を借りて朝鮮半島南部で優位に立つため
- ウ わが国の文化を中国に伝えるため
- エ わが国への定期的な使節の派遣をうながすため

(2005年栃木県)

[解答欄]

[解答]イ

[問題]

古墳がつくられたところに、朝鮮半島から日本に移り住んで、土木・はた織りなどのすぐれた技術や漢字・仏教などを伝えた人々を何というか。

(2006年鹿児島県)(2006年岡山県)(2007年京都府)(2006年福井県)

[解答欄]

[解答]渡来人

[解説]

朝鮮の諸国との交流がさかんになると、朝鮮半島から日本に、一族でまとまって移り住む人々が増えた。こうした渡来人は、鉄製の農具や、かんがい用のため池をつくる土木技術、須恵器^{すえき}というかたい質の土器をつくる技術^{とらいじん}、絹織物をつくる技術を伝えた。文化面では、漢字、仏教、儒教を伝えた。

[問題]

朝鮮から渡来した人々によって伝えられた硬い質の土器は次のどれか。

[須恵器 弥生土器 縄文土器 土偶]

(2005 年長崎県)

[解答欄]

[解答]須恵器

[問題]

朝鮮半島などから日本に来た渡来人によって大陸の宗教や文化が伝えられた。この時期に大陸から伝えられたものとして不適当なものを次から 1 つ選びなさい。

[仏教 儒教 かな文字 漢字]

(2004 年愛知県)

[解答欄]

[解答]かな文字

[解説]

かな文字は、平安時代に漢字をもとにしてつくられた。

[問題]

渡来人が果たした役割として適切でないものを、次のア～エの中から 1 つ選び、その記号を書きなさい。

ア かな文字を伝えた。

イ 外国への手紙を作成した。

ウ 絹織物をつくる技術を伝えた。

エ 鉄製の農具を広めた。

(2007 年青森県)

[解答欄]

[解答]ア

[問題]

渡来人が大陸から日本に伝えたものとして、最も適当なものを、次の中から一つ選びなさい。

[稲作 磁器 漢字 朱子学]

(2009 年新潟県)

[解答欄]

[解答]漢字

[解説]

稲作は縄文時代の末期に伝わっていた。朱子学は儒学の一派であるが、朱子学が成立したのは南宋の時代(日本では鎌倉時代)である。

[問題]

渡来人がわが国に伝えた大陸文化の組み合わせとして正しいものを、次のア～エから 1 つ選び、その記号を書け。

ア ひらがな・蘭学 イ 漢字・蘭学 ウ ひらがな・仏教 エ 漢字・仏教

(2008 年奈良県)

[解答欄]

[解答]エ

[問題]

近畿地方の豪族が大王を中心に連合して成立した政権が行ったこととして正しいものはどれか、ア～エから 1 つ選びなさい。

- ア 地方をおさめる国司を厳しく監督し、班田収授に力を入れた。
- イ 自らの権威を高めるために、中国の漢に使いを送り、金印を得た。
- ウ 移住してきた渡来人のもつすぐれた知識や技術を活用した。
- エ 仏教の力によって国を守るために、各地に国分寺を建てた。

(2006 年徳島県)

[解答欄]

[解答]ウ

[問題]

わが国に、大陸の文化や技術を伝えた()の中には、右の資料の鉄剣にも刻まれている()を用いて、大和政権の外交文書や記録の作成にあたる者もいた。

(2005 年滋賀県)

[解答欄]

--	--

[解答] 渡来人 漢字

[解説]

この鉄剣には「^{ワカタケル}獲加多支齒大王」という漢字が刻み込まれている。^{ワカタケル}獲加多支齒大王とは、中国の南朝に使いを送った^{わおう}倭王の^ぶ武のことである。



[問題]

大和政権の大王と最も関係が深いものは、次のア～エのどれですか。1つ選びなさい。

- ア 周りに塀がめぐらされた吉野ヶ里遺跡
- イ 「漢委奴国王」と刻まれた金印
- ウ ワカタケルという名を刻んだ鉄剣
- エ 魔よけや祈りに使われたと思われる土偶

(2005 年岩手県)

[解答欄]

--

[解答]ウ

[印刷 / 他の PDF ファイルについて]

このファイルは、FdData 入試社会(15,000 円)の一部を PDF 形式に変換したサンプルで、印刷はできないようになっています。製品版の FdData 入試社会は Word(または一太郎)の文書ファイルで、印刷・編集を自由に行うことができます。

FdData 入試社会・入試理科全分野の PDF ファイル、FdData 中間期末(社会・理科・数学)全分野の PDF ファイル、および製品版の購入方法は<http://www.fdtype.com/dan/> に掲載しております。

下図のような、[FdData 無料閲覧ソフト(RunFdData)]を、Windows のデスクトップ上にインストールすれば、FdData 中間期末・FdData 入試の全 PDF ファイル(各教科約 1500 ページ)を自由に閲覧できます。次のリンクを左クリックするとインストールが開始されます。

RunFdData(Word 版) 【 <http://www.fdtype.com/lnk/instRunFdDataWDs.exe> 】

RunFdData(一太郎版) 【 <http://www.fdtype.com/lnk/instRunFdDataTAs.exe> 】

ダイアログが表示されたら、【実行】ボタンを左クリックしてください。インストール中、いくつかの警告が出ますが、[実行][許可する][次へ]等を選択します。

【イメージ画像】



【Fd 教材開発 : URL <http://www.fdtype.com/dan/> Tel (092) 404-2266】