

【中学中間・期末試験問題集(過去問)：社会公民】

<http://www.fdtex.com/dat/>

【】 市場経済と価格

【】 市場・需要・供給

[市場と市場経済]

[問題](2 学期期末)

商品が売り買いされる場を何というか。

[解答欄]

[解答]市場

[解説]

商品が売り買いされる場を市場(しじょう)という。商店や市場(いちば)やデパートなどでもさまざまな商品が売買されるが、市場(しじょう)というときには、商店などの具体的な施設ではなく、商品ごとにそれが売買される

場を考える。野菜については野菜市場、労働力については労働市場、というふうである。

野菜市場・労働市場など、さまざまな市場が社会のすみずみまではりめぐらされている経済を市場経済と呼ぶ。

※この単元でやや出題頻度が高いのは「市場」「市場経済」である。

[市場経済]

市場(しじょう)：商品が売買される場

市場経済：市場が社会のすみずみまではりめぐらされている経済

[問題](1 学期期末)

野菜市場・労働市場など、さまざまな市場が社会のすみずみまではりめぐらされている経済を何というか。

[解答欄]

[解答]市場経済

[問題](2 学期期末)

次の文中の①, ②にあてはまる語句を書け。

商品が売り買いされている場を( ① )という。商品ごとに(①)があり, 社会のすみずみまで(①)が張りめぐらされている経済を( ② )という。

[解答欄]

①	②
---	---

[解答]① 市場 ② 市場経済

[需要量と供給量]

[問題](2 学期期末)

次の各問いに答えよ。

- (1) ある価格で買い手が商品を買おうとする量を何というか。
- (2) ある価格で売り手が商品を売ろうとする量を何というか。

[解答欄]

(1)	(2)
-----	-----

[解答](1) 需要量 (2) 供給量

[解説]

市場において, 価格を見て, 買い手は買おうとする量(需要量)を決め, 売り手は売ろうとする量(供給量)を決める。市場において, 需要量と供給量が一致するように決まる価格を均衡価格という。

[需要量と供給量]

需要量: 買い手の買おうとする量

供給量: 売り手の売ろうとする量

※この単元で出題頻度が高いのは「需要量」「供給量」「均衡価格」である。

[問題](3 学期)

次の文章の①~③にあてはまる語句を入れよ。

一般に商品の価格は, 買い手が買おうとする( ① )量と, 売り手が売ろうとする( ② )量の関係で変化しているといえる。(①)量と(②)量を一致させる価格を( ③ )価格という。

[解答欄]

①	②	③
---	---	---

[解答]① 需要 ② 供給 ③ 均衡

[問題](3 学期)

次の各問いに答えよ。

- (1) 供給量とはどのようなものか。簡潔に説明せよ。
- (2) 需要量とはどのようなものか。簡潔に説明せよ。

[解答欄]

(1)
(2)

[解答](1) ある価格で売り手が商品を売ろうとする量。 (2) ある価格で買い手が商品を買おうとする量。

[価格と需要量・供給量]

[問題](1 学期期末)

需要量や供給量は、何によって変動するか。

[解答欄]

[解答]価格

[解説]

ある商品の価格が安くなれば、それを買おうとする消費者が増えるので全体の需要量は増加する。逆に高くなれば、需要量は減少する。商品の価格が高くなれば、生産者は多少無理をして増産を行っても採算がとれるので、供給量は増加する。需要量と供給量がちょうど一致したときの価格をとくに均衡価格という。

※この単元はときどき出題される。

[価格と需要量・供給量]

価格下落→需要量は増加, 供給量は減少  
 価格上昇→需要量は減少, 供給量は増加

[問題](1 学期期末)

次の文中の①～④にあてはまる語句を、下の[ ]からそれぞれ選べ。

市場で、買い手が買おうとする商品の量を( ① )量といい、価格が上昇すると( ② )する。一方、売り手が売ろうとする商品の量を( ③ )量といい、価格が上昇すると( ④ )する。

[ 需要 供給 増加 減少 ]

[解答欄]

①	②	③	④
---	---	---	---

[解答]① 需要 ② 減少 ③ 供給 ④ 増加

[問題](後期期末)

ある商品の価格が上昇すると、一般的にはどのようなことが起こると考えられるか。  
次から2つ選べ。

- ア 生産者は生産を増やそうとする。    イ 生産者は生産を減らそうとする。  
ウ 消費者は消費を増やそうとする。    エ 消費者は消費を減らそうとする。

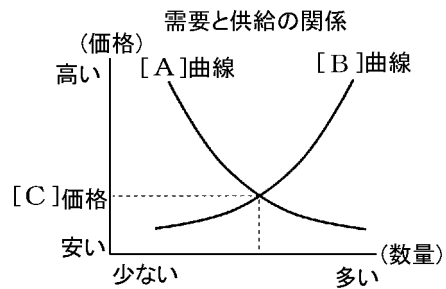
[解答欄]

[解答]ア, エ

[需要曲線・供給曲線]

[問題](3 学期)

次のグラフは需要量と供給量の関係を表したものである。グラフ中の A, B, C に入る語句をそれぞれ答えよ。



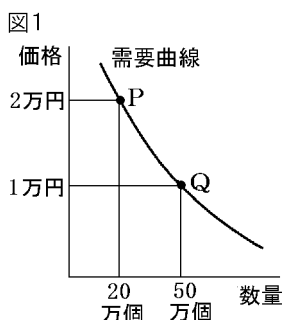
[解答欄]

A	B	C
---	---	---

[解答]A 需要 B 供給 C 均衡

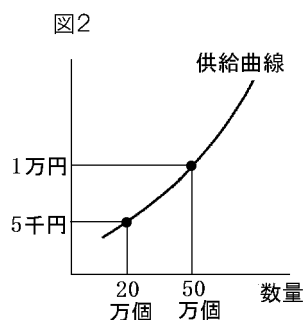
**[解説]**

価格と需要量<sup>じゅようりょう</sup>の関係を表したグラフを需要曲線<sup>きょうせん</sup>という。需要量は価格によって変化する。例えば、図1の場合、価格が2万円のときの需要量は20万個であるが、価格が1万円に下<sup>くだ</sup>ると、買おうとする人が増え、需要量は50万

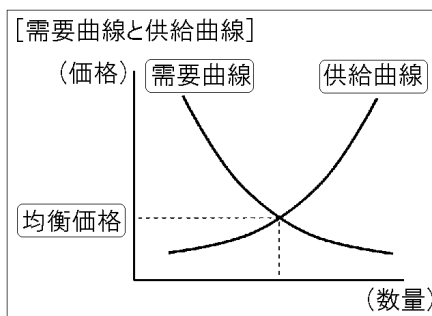


個<sup>こ</sup>に増える。逆に、価格が上昇すると、需要量は減少する。したがって、需要曲線は図1のように右下がりの曲線になる。

これに対し、価格と供給量<sup>きょうきりょう</sup>の関係を表したグラフを供給曲線という。供給量も価格によって変化する。例えば、図2のように、価格が5千円のときの供給量は20万個であるが、価格が1万円に上<sup>あ</sup>昇すると、無理をして増産してコストが高<sup>たか</sup>くなって



も十分に採算<sup>さいさん</sup>がとれるので供給量は増加する。したがって、供給曲線は右上がりになる。需要曲線と供給曲線が交わる点は、需要量と供給量が一致する点である。このときの価格を均衡価格<sup>きんこう</sup>という。

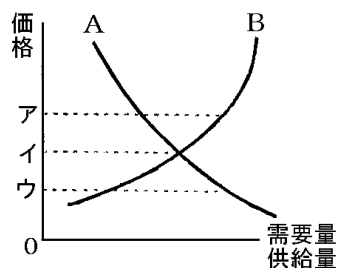


※この単元で特に出題頻度が高いのは「需要曲線」「供給曲線」「均衡価格」である。

**[問題](1 学期期末)**

右の図を見て、次の各問いに答えよ。

- (1) グラフで、需要曲線を表しているのは、A、B のどちらか。
- (2) 需要量と供給量が一致したときに決まる価格を何というか。
- (3) (2)の価格はグラフのア～ウのどれで示されているか。



**[解答欄]**

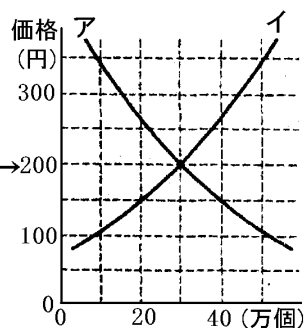
(1)	(2)	(3)
-----	-----	-----

[解答](1) A (2) 均衡価格 (3) イ

[問題](2 学期期末)

右のグラフを見て、次の各問いに答えよ。

- (1) 商品には価格がつけられ、消費者は価格を見て買おうとする量を決める。この、買おうとする量のことを何というか。
- (2) 生産者は価格を見て売ろうとする量を決める。この、売ろうとする量を何というか。
- (3) 右のグラフで(1)の量を表した曲線はア、イのどちらか。
- (4) (1)と(2)がちょうどつり合ったグラフ中の X の価格を何というか。



[解答欄]

(1)	(2)	(3)	(4)
-----	-----	-----	-----

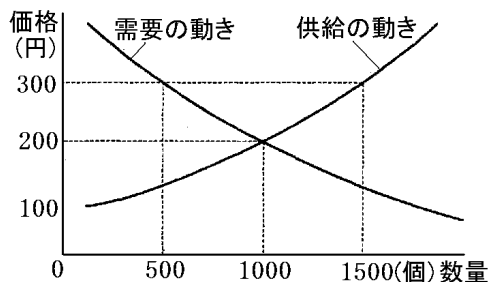
[解答](1) 需要量 (2) 供給量 (3) ア (4) 均衡価格

[均衡価格への収束]

[問題](後期中間)

右の図はある商品の市場での需要量と供給量の関係を示している。次の各問いに答えよ。

- (1) 需要量が供給量を上回った場合、この商品の価格はどのように変化するか。
- (2) この商品の価格が 300 円の場合、供給量は需要量を何個上回るか。
- (3) この商品の均衡価格はいくらになるか。



[解答欄]

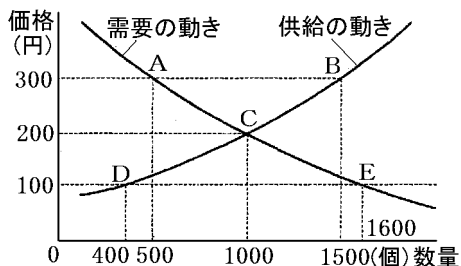
(1)	(2)	(3)
-----	-----	-----

[解答](1) 上がる (2) 1000 個 (3) 200 円

[解説]

右図のような場合を例にして考える。

いま、価格が300円のとき、需要量は500個(点A)、供給量は1500個(点B)で、需要量<供給量なので価格は下がる。価格が100円のとき需要量は1600個(点E)、供給量は400個(点D)で、需要量>供給量なので価格は上がる。価格が200円(きんこう)のときは、需要量と供給量とも1000個(点C)でつり合う。価格が200円



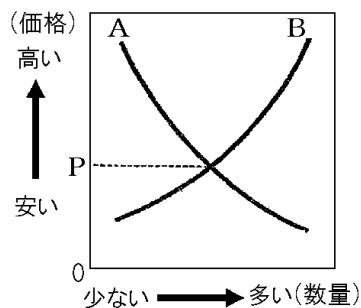
より低いとき価格は上昇し、200円より高いとき価格は下落するので、結局200円に落ち着く。この需要量と供給量が一致するときの価格(200円)を均衡価格きんこうという。

※この単元はよく出題される。

[問題](2学期期末)

右図は、自由な競争が行われている市場における、価格を中心とした現象を表している。次の説明文の①~⑥にあてはまる語句を、下の[ ]から1つずつ選べ。

右図で、買い手の行動をあらわしているのは曲線( ① )で、( ② )曲線と呼ばれる。ある商品の価格が、何らかの要因で高くなったとする。価格が高くなったことにより、需要量が( ③ )なると予想される。また、供給量は( ④ )なると予想される。その結果、需要量が供給量を( ⑤ )。そして価格が安くなり、Pに戻ろうとする。このように、AとBの交点Pは、商品の需要量と供給量をちょうど一致させる価格を表している。このときの価格Pを( ⑥ )という。



[A B 下回る 上回る 独占価格 均衡価格 供給 需要 少なく 多く ]

[解答欄]

①	②	③	④
⑤	⑥		

[解答]① A ② 需要 ③ 少なく ④ 多く ⑤ 下回る ⑥ 均衡価格

[問題](1 学期期末)

商品の価格は上がったり、下がったりしている。次の表を完成せよ。

	価格はどうなる	企業の対応策は
需要量<供給量	価格は( ① )	生産を( ② )
需要量>供給量	価格は( ③ )	生産を( ④ )

[解答欄]

①	②	③	④
---	---	---	---

[解答]① 下がる ② 減らす ③ 上がる ④ 増やす

[解説]

需要量>供給量るとき(買おうとする人が多いとき)、価格は上がる。逆に、供給過剰かひゆうになって、需要量<供給量るとき価格は下がる。

[問題](2 学期期末)

次の表は、自由な競争が行われている市場におけるセーターの価格の変動による需要量と供給量の変化をモデルとして表したものである。

セーターの価格	その価格でのセーターの需要量	その価格でのセーターの供給量
2,500 円	150 着	50 着
3,000 円	100 着	100 着
3,500 円	80 着	120 着
4,000 円	50 着	150 着

- (1) セーターの価格が 2,500 円のまま変わらないとすると、このセーターの売買の結果はどのようにになると考えられるか、次から記号で選べ。
  - ア 100 着品不足となる。
  - イ 50 着売れ残る。
  - ウ 100 着売れ残る。
  - エ 50 着品不足となる。
- (2) ある時点でセーターの価格が 3,500 円であった場合、価格はその後どのように変動すると考えられるか、次から記号で選べ。
  - ア 2,500 円まで下落する。
  - イ 3,000 円まで下落する。
  - ウ 3,500 円のまま変わらない。
  - エ 4,000 円まで上昇する。
- (3) (2)の変動したあとの価格を何というか。



[解答欄]

(1)	(2)	(3)
-----	-----	-----

[解答](1) ア (2) イ (3) 均衡価格

[解説]

(1) セーターの価格が 2,500 円の場合の需要量は 150 着で、供給量は 50 着である。価格が 2,500 円のまま変わらないとすると、 $150 - 50 = 100$ (着)の品不足になる。このように需要量 > 供給量の場合、価格は上昇する。

(2) セーターの価格が 3,500 円の場合の需要量は 80 着で、供給量は 120 着である。価格が 3,500 円のまま変わらないとすると、 $120 - 80 = 40$ (着)の売れ残りが出る。このように需要量 < 供給量の場合、価格は下落する。

(3) 価格が 3000 円の場合の需要量は 100 着で、供給量も 100 着である。このように、需要量 = 供給量となる場合の価格を均衡価格という。価格が均衡価格よりも高い場合には需要量 < 供給量となって価格は下落し、価格が均衡価格よりも安い場合には、需要量 > 供給量となって価格は上昇するので、市場における価格は、結局、均衡価格に落ち着く。

[問題](3 学期)

需要量と供給量の関係で価格が決定される例を以下から 2 つ選び記号で書け。

ア 今年よりりんごが豊作になったのでりんごの価格は下がった。

イ 大阪市のバスの運賃が上がった。

ウ 石油価格の上昇で電気料金が上がった。

エ お正月やお盆は、観光地のホテル、旅館の料金が上がった。

[解答欄]

[解答]ア, エ

[問題](2 学期期末)

スーパーマーケットなどで閉店間際に生鮮食料品の値段を値引きするのはなぜか。

[解答欄]

[解答]値段を下げて需要を増やし、売れ残りを減らそうとするから。

[野菜などの価格の変動]

[問題](3 学期)

右の表は、東京都中央卸売市場におけるなすの入荷量と 1kg あたりの平均価格を月ごとに調べたものである。入荷量と価格の関係について述べた次の文中の①、②にあてはまる語句を下の[ ]からそれぞれ選べ。

	入荷量	1kg の価格
1 月	1695t	383 円
2 月	1682	440
3 月	2432	391
4 月	3328	314
5 月	4029	259
6 月	4574	223
7 月	3901	286

入荷量が増加すると価格は( ① )する。入荷量が減少すると価格は( ② )する。

[ 上昇 下落 維持 ]

[解答欄]

①	②
---	---

[解答]① 下落 ② 上昇

[解説]

野菜や果実など、収穫の季節が決まっておりに長期保存がしにくいものは、短期的には価格によって供給量が変化しにくい(栽培～収穫までに時間がかかるので急に増産できないから)。

そのため、右図のように供給曲線は垂直に近くなる。

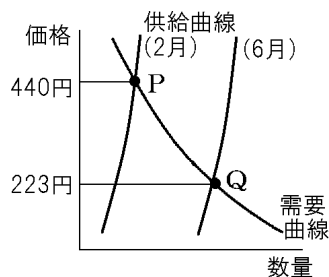
なすは夏野菜なので、冬場は出荷量が少ない。例えば、2月の均衡価格(P)は、右図のように440円である。

6月になると供給量が増加するため、供給曲線は右側に移動し、均衡価格(Q)は223円に下落する。このように、入荷量が多いときは価格は安くなり、少ないときは価格は高くなる。

※この単元でよく出題されるのは「入荷量減少→価格上昇」「入荷量増加→価格下落」である。

[入荷量と価格]

入荷量減少→価格上昇  
 入荷量増加→価格下落



[問題](3 学期)

きゅうりの入荷量と価格の動きについて A さんは次のようにまとめた。あとの各問いに答えよ。

きゅうりの価格について、きゅうりの入荷量が多いときにはきゅうりの価格は( ① )くなり、きゅうりの入荷量が少なくなるときにはきゅうりの価格は( ② )くなる。

- (1) ①、②にあてはまる語句を答えよ。
- (2) きゅうりの入荷量は、需要量と供給量のどちらか。
- (3) 需要量と供給量を一致させる価格を何というか。

[解答欄]

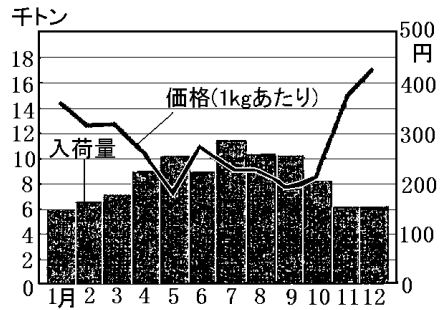
(1)①	②	(2)	(3)
------	---	-----	-----

[解答](1)① 安(低) ② 高 (2) 供給量 (3) 均衡価格

[問題](3 学期)

きゅうりの入荷量と価格を示す右の図についての説明として正しいものを、次のア～エから1つ選んで、記号で答えよ。

- ア 入荷量に関係なく価格が変動している。
- イ 入荷量が多いとき価格は高くなっている。
- ウ 入荷量が多いとき価格は安くなっている。
- エ 入荷量が少ないとき価格は安くなっている。

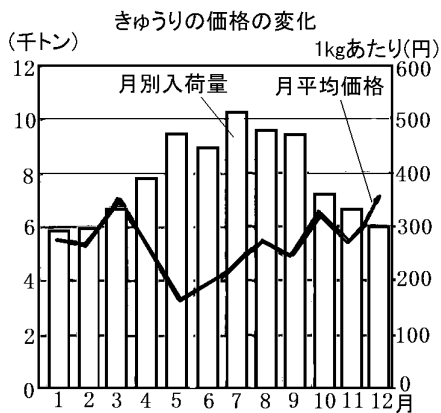


[解答欄]

[解答]ウ

[問題](1 学期期末)

次のグラフを見て、入荷量と価格の関係を簡単に説明せよ。



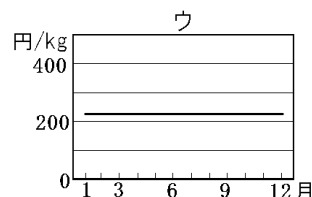
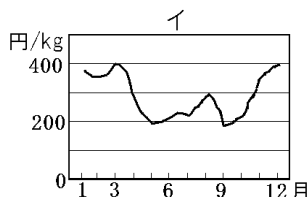
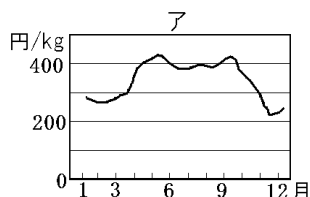
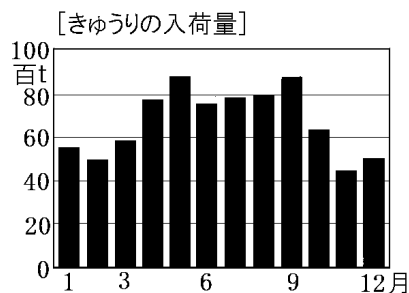
[解答欄]

[解答]きゅうりの入荷量が多いとき価格は安く(低く)なり、入荷量が少ないとき価格は高くなる。

[問題](3 学期)

右の資料を見て、次の各問いに答えよ。

- (1) きゅうりなどの商品が売り買いされる場を何というか。漢字 2 字で書け。
- (2) きゅうりの入荷量が最も少ない月を書け。
- (3) きゅうりの入荷量が資料のように変化する場合、価格の変動は次のア～ウのうちのどのグラフのようになるか、1 つ選び記号で書け。



[解答欄]

(1)	(2)	(3)
-----	-----	-----

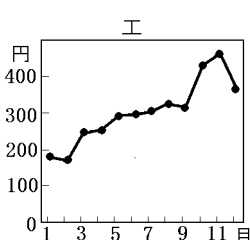
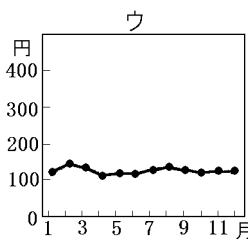
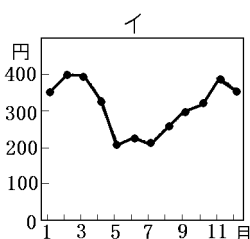
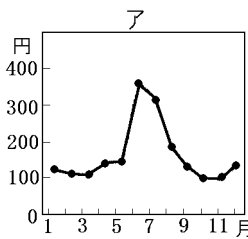
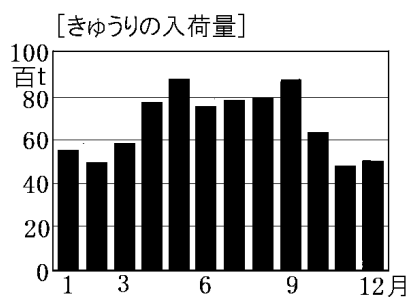
[解答](1) 市場 (2) 11 月 (3) イ

[解説]

入荷量が多いとき価格は安くなり、少ないとき価格は高くなるので、価格のグラフはイのようになる。

[問題](2 学期期末)

下の左のグラフは、きゅうりの入荷量を示している。各問いに答えよ。



- (1) きゅうりの価格を正しく示していると思われるグラフをア～エから1つ選べ。
- (2) (1)の問題を考えるにあたって、Aさんは次のように考えた。①～③に適語を入れよ。
- 価格は生産者が売ろうとする量、すなわち( ① )量と、消費者が買おうとする量、つまり( ② )量の関係で決まることが多い。ということは入荷量が少なくなるとは(①)量が(②)量より少ないと考えられるから、価格は( ③ )くなる。

[解答欄]

(1)	(2)①	②	③
-----	------	---	---

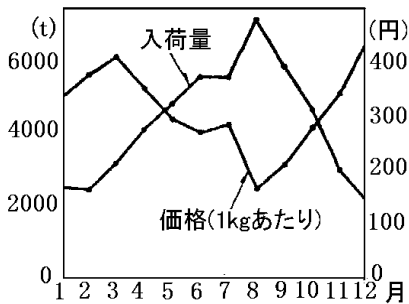
[解答](1) イ (2)① 供給 ② 需要 ③ 高く

[問題](2 学期期末)

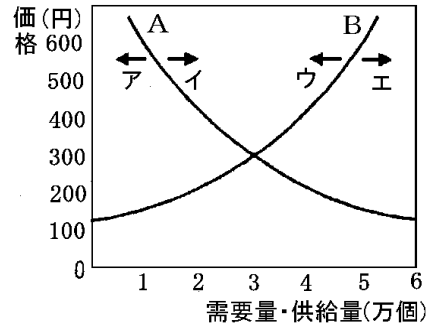
花子さんはある園芸農家を訪ね、次のようなコメントをもらった。メモを読み、グラフを見て、後の各問いに答えよ。

「私の農園では、なすなどの野菜を作り、a 価格のよい時期に出荷しています。以前は安定した利益を上げられましたが、最近では同じ時期に出荷する産地が増え、b 競争が激しくなって大変です。」

I なすの入荷量と価格の動き



II 需要・供給と価格



- (1) 下線部 a の時期に最も適する月を、グラフ I を見て書け。
- (2) グラフ II 中の曲線 A は、買い手の動きを、曲線 B は売り手の動きを示している。それぞれ何曲線というか。
- (3) ①グラフ II で需要量と供給量がつり合うときの価格はいくらか。②また、そのときの取引量はどれだけか。
- (4) 下線部 b の状況を示す矢印をグラフ II 中のア～エから1つ選べ。

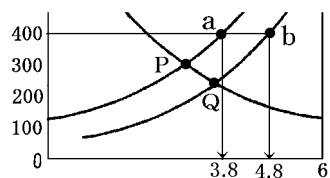
[解答欄]

(1)	(2)A	B	(3)①
②	(4)		

[解答](1) 12月 (2)A 需要曲線 B 供給曲線 (3)① 300円 ② 3万個 (4) エ

[解説]

(4) 生産者が増えて全体の供給能力が増えると、例えば右図のように、400円ときの供給量は、3.8万個(a)から4.8万個(b)に増える。すなわち、供給曲線は右方向に移動する。このことによって、均衡価格はP→Qになり、価格が下落する。



【】 独占価格・公共料金

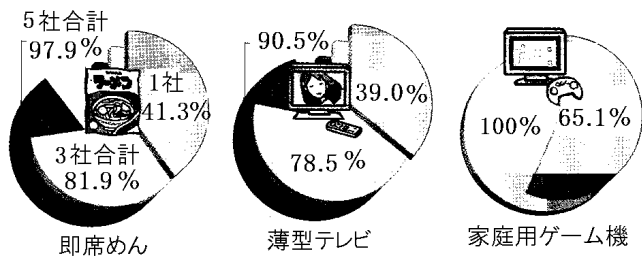
[独占・寡占とその弊害]

[問題](3 学期)

次の各問いに答えよ。

- (1) 右のグラフは日本における生産の集中の様子を示したものである。このような状況を何というか。漢字2字で答えよ。
- (2) 少数の大企業が足並みをそろえて決める価格を何というか。

[日本での生産の集中][2013年]



- (3) (1)のような状態が進むと消費者はどのような影響を受ける可能性があるか。適切なものを次のア～エから1つ選べ。
- ア 商品の価格が下がり、消費者にとって不利益となる。
  - イ 商品の価格が上がり、消費者にとって利益となる。
  - ウ 商品の価格が下がり、消費者にとって利益となる。
  - エ 商品の価格が上がり、消費者にとって不利益となる。

[解答欄]

(1)	(2)	(3)
-----	-----	-----

[解答](1) 寡占 (2) 独占価格 (3) エ

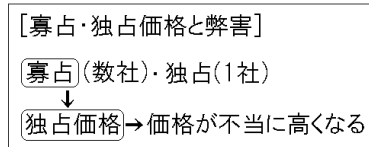
[解説]

市場において、少数の大企業が生産や販売市場を支配している状態を<sup>かせん</sup>寡占という。(1つの大企業が支配している場合は<sup>どくせん</sup>独占)

これら少数の企業が協定を結んで、製品の価格を一定以上の水準に維持することをカルテルという。

これらの市場を支配する企業が決める価格を<sup>どくせんかかく</sup>独占価格という。独占価格は、企業間の価格競争が制限されるため、自由競争のもとで需要量と供給量の関係によって決まる市場価格にくらべて高く設定される傾向がある。したがって、消費者が不利益をこうむり、経済全体の<sup>ちゆうりつ</sup>効率という点でもマイナスになる。

※この単元で出題頻度が高いのは「寡占」「独占価格」である。「独占」もときどき出題される。



[問題](2 学期中間)

次の各問いに答えよ。

- (1) 市場において、1つのものやサービスを1つの企業が供給している状態を何というか。
- (2) 市場において、少数の大企業が生産や販売市場を支配している状態を何というか。
- (3) (1)の企業が独断で、あるいは(2)の企業が足並みをそろえて決める価格を何というか。

[解答欄]

(1)	(2)	(3)
-----	-----	-----

[解答](1) 独占 (2) 寡占 (3) 独占価格

[問題](2 学期期末)

寡占の状態で、最もおこりやすい問題は何か。次から1つ選び記号で答えよ。

- ア デフレーションがおこり、倒産する企業や失業者が増える。
- イ 農業を中心とする第一次産業に従事する人口が減少する。
- ウ 企業間の価格競争が制限され、価格がコントロールされる。
- エ 外国との取引が不安定となり、貿易を行う上で支障が出る。

[解答欄]

[解答]ウ

[問題](2 学期期末)

寡占の状態が消費者に与える悪影響を「価格」という語句を用いて、簡潔に説明せよ。

[解答欄]

[解答]価格が高く設定される傾向があるため、消費者が不利益をこうむる。

[問題](2 学期期末)

寡占とは何か。「少数」という語句を用いて説明せよ。

[解答欄]

[解答]少数の大企業が生産や販売市場を支配している状態。



[独占禁止法]

[問題](3 学期)

次の各問いに答えよ。

- (1) 工業製品の価格は、少数の大企業が生産や販売市場を支配して価格競争は弱まり、不当に高い価格になりがちである。この価格を何というか。
- (2) 上の(1)の価格で不利益をこうむるのは消費者である。①そこで、競争をうながすためにつくられた法律は何か。②また、それを運用する機関はどこか。

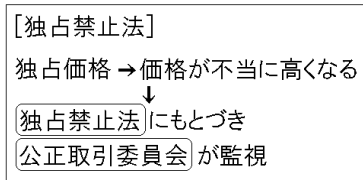
[解答欄]

(1)	(2)①	②
-----	------	---

[解答](1) 独占価格 (2)① 独占禁止法 ② 公正取引委員会

[解説]

独占価格は、自由競争のもとで決まる市場価格にくらべて高く設定される傾向があるため、消費者が不利益をこうむり、経済全体の効率という点でもマイナスになる。これに対して、わが国では独占禁止法にもとづいて、公正取引委員会が監視を行っている。



※この単元で特に出題頻度が高いのは「独占禁止法」である。「公正取引委員会」の出題頻度も高い。

[問題](2 学期中間)

次の文中の①，②にあてはまる適当な語句を書け。

少数の企業が市場の自由な競争を妨げることがないように、日本では、( ① )法にもとづいて、( ② )委員会が企業の活動を監視している。

[解答欄]

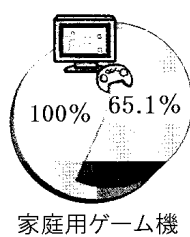
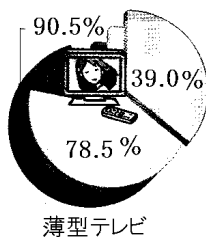
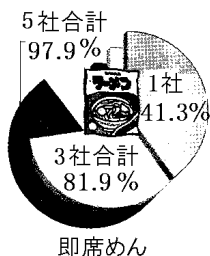
①	②
---	---

[解答]① 独占禁止 ② 公正取引

[問題](3 学期)

次の資料を見て、各問いに答えよ。

[日本での生産の集中][2013年]



- (1) 図の3つの商品の中で生産の集中(寡占)が最も進んでいる商品を1つあげよ。
- (2) 少数の大企業が、足並みをそろえて決めた価格を何というか。
- (3) 企業間の公正な自由競争を促すことを目的として制定された法律を何というか。
- (4) (3)の法律を運用するために設置された機関を何というか。
- (5) 資料のような産業で価格競争が弱まると、多くの場合、消費者にどのような影響があるか、簡潔に説明せよ。

[解答欄]

(1)	(2)	(3)
(4)		
(5)		

[解答](1) 家庭用ゲーム機 (2) 独占価格 (3) 独占禁止法 (4) 公正取引委員会 (5) 価格が高く設定される傾向があるため、消費者が不利益をこうむる。

[公共料金]

[問題](2 学期期末)

国民生活に与える影響が大きいため、国や地方公共団体が決定したり、認可したりする価格のことを何というか。

[解答欄]

[解答]公共料金

[解説]

電気、ガス、水道、鉄道、バス、郵便ゆうびんなどの事業は、初期の設備費用せつびが非常に大きいので、ある地域に1社またはごく少数の企業しか存続できない。したがって、ほっておけば独占価格どくせんかかくになってしまう。しかし、電気、ガス、水道、鉄道、バス、郵便などは、国民生活に大きな影響をあたえるので、こうした料金・運賃の決定は、国や地方公共団体の認可や決定が必要とされている。このような価格をこうきょうりょうきん公共料金という。公共料金は、次のように分類できる。

[公共料金]

国や地方公共団体が決定・認可する価格  
電気、ガス、水道、鉄道、バス、郵便など

- ・国が決定するもの：社会保険しんりょうほうしゅう 診療報酬かいご
- ・国が認可するもの：電気料金、ガス料金、鉄道運賃、バス運賃、高速自動車料金、タクシー運賃
- ・国に届け出るもの：固定電話料金、国内航空運賃、郵便料金
- ・地方公共団体が決定するもの：水道料金、公立学校授業料

※この単元でやや出題頻度が高いのは「公共料金」「次から公共料金を選べ」である。

[問題](1 学期期末)

次の各問いに答えよ。

- (1) 価格の中で、政府や地方公共団体が認可したり決定したりする価格を何というか。
- (2) (1)のようにして決定された価格を次の[ ]から2つ選べ。

[ 電気料金 新聞代 雑誌の料金 鉄道運賃 ]

[解答欄]

(1)	(2)
-----	-----

[解答](1) 公共料金 (2) 電気料金、鉄道運賃

[問題](3 学期)

次の[ ]のうち、公共料金にあてはまるものをすべて選べ。

[ ガス料金 野菜の価格 郵便料金 新聞料金 水道料金 ]

[解答欄]

--

[解答]ガス料金、郵便料金、水道料金

[問題](1 学期期末)

次の各問いに答えよ。

- (1) 国民生活に大きな影響をあたえることから国や地方公共団体で価格を決定したり、認可したりしている価格がある。このような価格を何というか。
- (2) (1)の価格決定のしかたは、A国が決定するもの、B国が認可するもの、C 地方公共団体が決めるものなどがある。次のものはどこで決定・認可されるか。A～C の記号で答えよ。  
① 県立高校授業料    ② 鉄道運賃    ③ 水道料金    ④ 介護報酬

[解答欄]

(1)	(2)①	②	③
④			

[解答](1) 公共料金 (2)① C ② B ③ C ④ A

[問題](2 学期期末)

電気、ガス、水道などの価格について、次の各問いに答えよ。

- (1) 上のように国や地方公共団体が決定したり、認可したりする価格を何というか。
- (2) なぜ、国や地方公共団体が価格を決定、認可するのか、理由を書け。

[解答欄]

(1)
(2)

[解答](1) 公共料金 (2) 公共料金は国民の生活に与える影響が大きいため政府や地方公共団体が決定、認可する必要があるから。

[問題](後期中間)

市場価格と公共料金の決まり方の違いを簡単に説明せよ。

[解答欄]

--

[解答]市場価格は市場における需要量と供給量の関係から価格が決まるが、公共料金は国や地方公共団体が決定したり認可したりする。

## 【】 金融

### 【】 貨幣の役割と金融

#### [貨幣の役割]

#### [問題](補充問題)

次の文章中の①，②に適語を入れよ。

市場での売買は，紙幣や硬貨などの( ① )を使って行われる。もし①が存在しなかったら，私たちは生活に必要な財やサービスを( ② )交換で手に入れなければならないが，②交換はたがいの欲しいものと提供できるものが一致したときにしか成立しない。しかし，私たちは①を使うことで，時間にも場所にもしばられずに，生産と消費を結び付けることができる。

#### [解答欄]

①	②
---	---

[解答]① 貨幣(通貨) ② 物々

#### [解説]

貨幣(通貨)のはたしている重要な役割を理解するためには，貨幣がなく物々交換だけで生活に必要なものを手に入れる場合を想像すればよい。漁師のAさんがいたとする。魚だけを食べるわけにはいかないので，米や野菜を手に入れる必要がある。Aさんは農業を営むBさんの所へ行って，魚と米・野菜を交換しなければならない。生活に必要なすべてのものを，物々交換で手に入れるのは大変な労力である。また，例えば，魚と米の交換比率をどうするのか，いちいち交渉するのも手間がかかる。貨幣があれば，この2つの問題はいつべんで解決される。とれた魚を市場の仲買人に売って現金にかえておけば，その現金で必要なものを買うことができる。貨幣は交換の手段としての役割をはたしている。また，ものの値段は市場における需要と供給の関係で決まるので，交換比率をいちいち交渉する必要もない。このように，貨幣は価値の尺度にもなる。

さらに，貨幣は価値の保存という重要な役割をもっている。貨幣がない場合，漁師のAさんは，将来のための貯蓄をすることは困難である。いくら大漁であったとしても，魚を長期間保存しておくことはできないからである。

※この単元はたまに出題される。

[金本位制→管理通貨制度]

[問題](3 学期)

かつては、中央銀行が受け入れた金(きん)をもとに紙幣を発行する金本位制がとられ、紙幣は金と交換してもらうことができるだ換紙幣であった。しかし、現在では、紙幣は金と交換できない不換紙幣である。紙幣の発行量は中央銀行が管理するようになったが、このような制度を何というか。

[解答欄]

[解答]管理通貨制度

[解説]

紙幣はもともとは金や銀の預かり証であった。金や銀などを預けたときに受け取る預かり証が、いつでも金や銀などに交換することができるため、それ自体で価値を持つようになり、預かり証を使って取り引きができるようになった。これが紙幣の起源である。やがて中央銀行ができると、中央銀行は受け入れた金をもとに、金との交換を約束した紙幣を発行するようになった。このような制度を金本位制という。また、金と交換できる紙幣をだ換紙幣という。日本でも 1897 年から 1931 年まで金本位制をとっていた。しかし、金本位制の下では、発行できる紙幣の量は中央銀行が保有する金の量に制約されるため、必要に応じて通貨量を増やすことができない。また、金が不足したこともあって、金本位制を維持することは困難になった。現在では、各国とも、中央銀行の発行する紙幣は、金とは交換できない不換紙幣である。紙幣の発行量は中央銀行が管理するようになった。これを管理通貨制度という。

※この単元はたまに出題される。

[問題](2 学期期末)

次の文章中の①～③に適語を入れよ。

紙幣は、もともとは( ① )や銀の預かり証であった。(①)や銀などを預けたときに受け取る預かり証が、いつでも(①)や銀などに交換することができるため、それ自体で価値を持つようになり、預かり証を使って取り引きができるようになった。これが紙幣の起源である。やがて中央銀行ができると、中央銀行は受け入れた(①)をもとに、(①)との交換を約束した紙幣を発行するようになった。このような制度を( ② )制という。日本でも 1897 年から 1931 年まで(②)制をとっていた。今の銀行券は、金と交換できない不換紙幣で、紙幣の発行量は中央銀行が管理するようになった。これを( ③ )制度という。

[解答欄]

①	②	③
---	---	---

[解答]① 金 ② 金本位 ③ 管理通貨

[現金通貨と預金通貨]

[問題](補充問題)

紙幣や硬貨などを現金通貨というのに対し、銀行預金などを何通貨というか。

[解答欄]

--

[解答]預金通貨

[解説]

公共料金やクレジットカード代金の支払い、企業からの給料などの支払いは、多くの場合、銀行の預金で行われる。預金を使って支払うといっても、同じ金額の現金が預金口座の間を移動しているわけではない。預金口座の数字が書きかえられるだけである。このように私たちが預金で支払いを行うことができるのは、預金そのものが貨幣(通貨)だからである。現代の社会では、銀行預金などの預金通貨も、紙幣や硬貨などの現金通貨と同様に、貨幣としての役割を果たしている。預金通貨は、日本で出回っている貨幣全体の約9割をしめている。

[通貨] 現金通貨 預金通貨
----------------------

※この単元はたまに出題される。

[問題](補充問題)

次の文中の①、②に適語を入れよ(どちらも漢字2字)。

紙幣や硬貨などを( ① )通貨というのに対し、銀行預金などを( ② )通貨という。

[解答欄]

①	②
---	---

[解答]① 現金 ② 預金

[金融]

[問題](2 学期期末)

資金が不足している人と資金に余裕のある人との間で行われる、資金の貸し借りのことを何というか。

[解答欄]

--

[解答]金融

[解説]

サラリーマンが家を立てるとき、お金を借りるのが普通である。企業が設備投資をするときも資金を借りたりする。お金を借りるには、もちろんお金を貸す人がいなくてはならない。現に、世の中にはお金が不足し

ている人もいれば、反対に余っている人もいる。お金に余裕のある人が、お金を寝かせておくよりも他人に貸したほうが有利だと考えれば、その人は余ったお金を貸そうとするだろう。こうしてお金の貸し借りが成立することになる。

資金が不足している人と資金に余裕のある人との間で行われる資金の貸し借りは金融と呼ばれる。金融には、企業が株式や債券を発行してお金を集める場合のように貸し手と借り手が直接的に行う直接金融と、銀行や保険会社などの金融機関を仲立ちとして行われる間接金融がある。バブル崩壊後は直接金融での資金調達が増えている。  
※この単元でときどき出題されるのは「金融」「直接金融」「間接金融」である。

[金融]

金融:資金の貸し借り

〔直接金融:株式、債権

〔間接金融:銀行などが仲立ち

[問題](補充問題)

次の文章中の①～③に適語を入れよ。

資金が不足している人と資金に余裕のある人との間で行われる資金の貸し借りは( ① )と呼ばれる。(①)には、企業が株式や債券を発行してお金を集める場合のように貸し手と借り手が直接的に行う( ② )と、銀行や保険会社などの(①)機関を仲立ちとして行われる( ③ )がある。

[解答欄]

①	②	③
---	---	---

[解答]① 金融 ② 直接金融 ③ 間接金融



[問題](2 学期中間)

文中の①～⑤に適語を入れよ。

資金が不足している人と余裕のある人との間で行われる資金の貸し借りを( ① )という。その仲立ちをするのが( ② )で、代表的なものに( ③ )や保険会社がある。(②)は人々から預金や保険料を集め、これを企業や家計に貸し出す。このように、(②)を仲立ちとして行われる(①)を( ④ )という。これに対し、企業が株式や債券を発行してお金を集める場合を( ⑤ )という。バブル崩壊後は(⑤)での資金調達が増えている。

[解答欄]

①	②	③	④
⑤			

[解答]① 金融 ② 金融機関 ③ 銀行 ④ 間接金融 ⑤ 直接金融

[問題](3 学期)

金融とはどのようなことか。簡潔に説明せよ。

[解答欄]

--

[解答]資金が不足している人と資金に余裕のある人との間で行われる資金の貸し借り。

[問題](3 学期)

次の各問いに答えよ。

- (1) 銀行のように、お金の仲立ちをする会社のことを何というか。漢字 4 字で答えよ。
- (2) 銀行以外のお金の仲立ちをする機関のうち、次の①と②を何というか。
  - ① おもに株式などの売り買いの手助けをする会社。
  - ② 加入者から保険料を集め、集めたお金を運用する会社。

[解答欄]

(1)	(2)①	②
-----	------	---

[解答](1) 金融機関 (2)① 証券会社 ② 保険会社

[問題](補充問題)

金融がうまく機能しない場合、経済に悪影響をもたらすことがある。2008 年 9 月にアメリカの大手投資銀行が破綻したことをきっかけに世界的な金融不安が高まり、世界中の株価が急落したが、この経済危機を何というか。

[解答欄]

[解答]世界金融危機

[銀行の仕組みとはたらき]

[問題](2 学期中間)

銀行は、貸し出しと預金の金利(利子率)の差で、収入を得ている。貸し出しと預金のどちらの金利が高いか。

[解答欄]

[解答]貸し出し金利

[解説]

銀行は、家計や企業から資金を預かり、資金を必要とする家計や企業へ貸し出す。このときのもとの資金を元金がんきんといい、期限がくると、預金については、銀行が利子りしをつけて戻し、貸し出しについては、家計や企業が、利子をつけて銀行へ返済する。銀行の貸し出し金利(利子率)は預金の金利より高く、銀行はこの2つの利子の差額さがくで収入を得ている。

[2つの利子の大小]

貸し出し金利 > 預金金利

利子の差額が銀行の収入

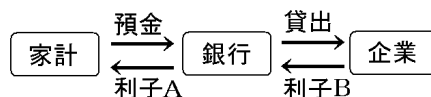
また、私たちは、銀行で、銀行振りこみなどを利用して支払いをすることができる。これを為替かわせという。銀行振りこみなどの手数料も銀行の収入の1つである。

※この単元で特に出題頻度が高いのは「貸し出し金利 > 預金金利」である。「銀行は貸し出し金利と預金金利の差額によって収入を得る」もよく出題される。

[問題](後期期末)

右の図を見て、次の各問いに答えよ。

(1) 右の図によれば、家計から銀行への預金が行われ、銀行から企業へ資金が貸し出されている。



このとき、利子 A と利子 B では一般にどちらの金利(利子率)が高いか。

(2) 資金が不足している人と資金に余裕がある人との間で行われる資金の貸し借りを何というか。

[解答欄]

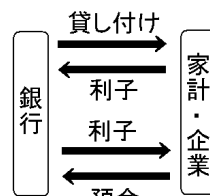
(1)	(2)
-----	-----

[解答](1) 利子 B (2) 金融

[問題](2 学期中間)

次の各問いに答えよ。

- (1) 一般の銀行は、家計や企業から余っているお金を預かり、お金の不足している家計や企業に貸し出しを行っている。このことを何金融というか。
- (2) 銀行は貸し出しと預金の金利(利子率)の差で、収入を得ている。貸し出しと預金のどちらの金利が高いか。
- (3) 私たちは、銀行で、銀行振りこみなどを利用して支払いをすることができる。これを何というか。漢字2字で答えよ。



[解答欄]

(1)	(2)	(3)
-----	-----	-----

[解答](1) 間接金融 (2) 貸し出し金利 (3) 為替

[問題](3 学期)

銀行が収入を得るしくみを「利子」という語句を使って説明せよ。

[解答欄]

[解答]貸し出しの利子と預金利子の差額によって収入を得る。

[問題](3 学期)

次の文の①, ②に適語を入れよ。

銀行は、家計や企業から資金を預かり、資金を必要とする家計や企業へ貸し出す。このときのもとの資金を( ① )といい、期限がくると、預金については、銀行が( ② )をつけて戻し、貸し出しについては、家計や企業が、(②)をつけて銀行へ返済する。

[解答欄]

①	②
---	---

[解答]① 元金 ② 利子

【】 日本銀行の3つの役割

[問題](3 学期)

日本銀行はわが国の中央銀行としての役割をはたしている。中央銀行としての役割を次の①, ②に適切な語句を記入してまとめよ。

銀行の銀行, ( ① )の銀行, ( ② )銀行

[解答欄]

①	②
---	---

[解答]① 政府 ② 発券

[解説]

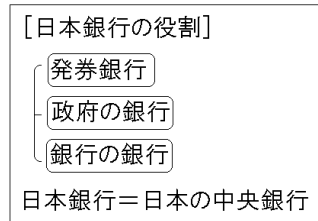
<sup>かんりつうか</sup>管理通貨制度の責任をもつ特別な銀行を中央銀行と呼ぶ。

日本の中央銀行は日本銀行で、<sup>はっけん</sup>発券銀行、政府の銀行、銀行の銀行という3つの役割を果たしている。

- ・<sup>はっけん</sup>発券銀行：日本銀行券(千円札, 二千元札, 五千元札, 一万元札)と呼ばれる<sup>しへい</sup>紙幣を<sup>こうか</sup>発行する。硬貨(一円玉～五百円玉)は政府が発行する。

- ・政府の銀行：政府の資金を出し入れする。政府は、<sup>ちようしゅう</sup>徴収した税金を日本銀行に預金する。政府の支払いは、すべて日本銀行を通して行われる。

- ・銀行の銀行：銀行にのみ資金を貸し出す。個人や一般の企業への貸し出しは行わない。
- ※この単元で特に出題頻度が高いのは「発券銀行」「政府の銀行」「銀行の銀行」である。「日本銀行」「中央銀行」もときどき出題される。



[問題](2 学期中間)

次の文の①～④にあてはまる語句を書け。

日本の中央銀行である( ① )は、「( ② )の銀行」として一般の銀行にのみ資金を貸し出す。また、国のお金の出入りを管理する「( ③ )の銀行」でもある。さらに、日本銀行券(紙幣)を発行できる唯一の「( ④ )銀行」としての役割も果たしている。

[解答欄]

①	②	③	④
---	---	---	---

[解答]① 日本銀行 ② 銀行 ③ 政府 ④ 発券

[問題](2 学期中間)

次の文の①～③にあてはまる語句を書け。

日本の( ① )銀行である日本銀行は、「( ② )の銀行」として一般の銀行にのみ資金を貸し出す。また、国のお金の出入りを管理する「( ③ )の銀行」でもある。さらに、銀行券を発行できる唯一の「発券銀行」としての役割を果たしている。

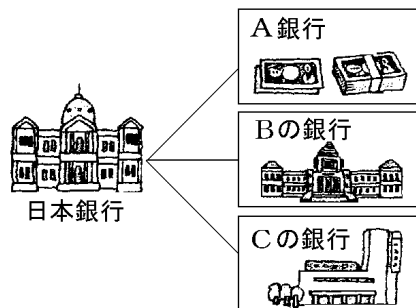
[解答欄]

①	②	③
---	---	---

[解答]① 中央 ② 銀行 ③ 政府

[問題](後期中間)

次の図は日本銀行のはたらきについてまとめたものである。A～C にあてはまる語句を書け。



[解答欄]

A	B	C
---	---	---

[解答]A 発券 B 政府 C 銀行

[問題](3 学期)

日本銀行の役割についてのべた次の文の①, ②に適語を入れよ。

- ・銀行に資金を貸し出したり, 銀行からの預金を受け入れたりする。
- ・税金など国の収入を預かったり, ( ① )に代わって支払いを行ったりする。
- ・日本の紙幣である( ② )を発行する。

[解答欄]

①	②
---	---

[解答]① 政府 ② 日本銀行券

[問題](2 学期期末)

日本銀行は一般の銀行とは異なる特別のはたらきを持っている。①「発券銀行」、②「政府の銀行」、③「銀行の銀行」の各々の役割を簡潔に説明せよ。

[解答欄]

①	②
③	

[解答]① 紙幣を発行する。 ② 政府の資金の出し入れをする。 ③ 銀行に資金を貸し出す。

[問題](3 学期)

日本銀行の 3 つの大きな役割を書け。

[解答欄]

--

[解答]紙幣を発行する。政府の資金の出し入れをする。一般の銀行に資金を貸し出す。

[問題](3 学期)

日本銀行のように、1 つの国の中心となる銀行を何というか。

[解答欄]

--

[解答]中央銀行

[問題](3 学期)

資本主義経済の国々は、ふつう( )銀行と呼ばれる特別の働きをする銀行をもっているが、日本のそれは日本銀行である。①( )に適切な語句を書き入れよ。②また、日本銀行について正しく述べていないのはどれか。次のア～エから 1 つ選べ。

- ア 紙幣を発行する。
- イ 一般の銀行に資金を貸し出している。
- ウ 政府の資金の出し入れをする。
- エ 企業や国民に資金を貸し出している。

[解答欄]

①	②
---	---

[解答]① 中央 ② エ

[問題](2 学期期末)

日本銀行について説明した以下のア～エのうち、下線部が誤っているものを1つ選んで、正しい語句を答えよ。

- ア 日本銀行は日本の中央銀行である。
- イ 日本銀行は国債を発行する発券銀行である。
- ウ 日本銀行は銀行の預金を受け付け、貸し出しを行う銀行の銀行である。
- エ 日本銀行は政府の資金の出し入れを行う政府の銀行である。

[解答欄]

[解答]イ，日本銀行券(紙幣)

[問題](後期中間)

次のうち日本銀行の仕事として正しいものをすべて選べ。

- ア 政府の資金の出し入れ
- イ 日本銀行券の発行
- ウ 予算案をつくる
- エ 消費税率の決定

[解答欄]

[解答]ア，イ

[解説]

ウ：予算案をつくるのは内閣である。予算を決定するのは国会である。

エ：消費税率を変更するためには，そのための法案を内閣が作って国会に提出し，国会で議決を行う。

## 【】景気と金融政策

### 【】景気

[景気変動]

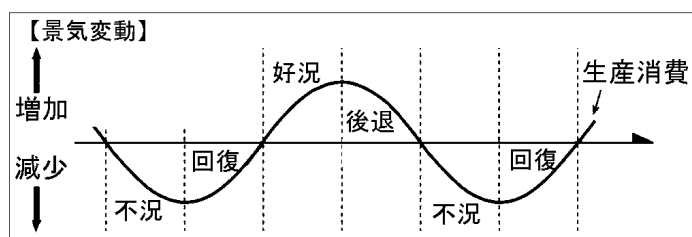
[問題](3 学期)

好景気と不景気が交互にくり返されることを何というか。

[解答欄]

[解答]景気変動

[解説]



好景気と不景気が交互にくり返されることを景気変動という。

不景気：商品の売れ行きが悪くなり、企業は生産量を減らす。企業は在庫を減らし、設備投資もおさえて不況を耐えぬこうとする。しかし、企業の中には業績が極端に悪化して資金繰りがつかなくなり、倒産するところも出てくる。倒産やリストラによって失業者が増大し、そのことによって全体の消費がさらに落ち込む。

回復：生産調整・在庫整理がある程度進むと、(供給) < (需要) となるので、企業は生産を少しずつ増やすようになる。企業の生産活動が回復していくにつれて、全体の賃金も少しずつ増加するので、消費が回復し、そのことによって商品の売れ行きが回復していく。

好景気：商品の売れ行きが良くなり、工場では生産を増加させる。賃金の増加によって、消費がさらに拡大する。企業は、さらなる売り上げ増を見込んで在庫を増やしたり設備投資をさかんに行うが、そのことによって経済全体がさらに活発化する。

後退：設備投資によって企業の生産能力が増大するが、需要の伸びが供給の伸びに追いつかないため、(供給) > (需要) となり、企業収益が悪化し景気が悪くなり始める。

※この単元でよく出題されるのは好景気(不景気)のときの、生産、賃金、消費、失業者、物価の動きである。



[問題](3 学期)

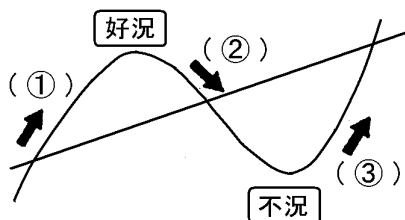
右の図を見て、次の各問いに答えよ。

- (1) 図の①～③にあてはまる語句を次から選んで書け。

[ 景気後退 恐慌 景気上昇 景気回復 ]

- (2) 好況と不況の時には、どのような現象が見られるか。あてはまるものを、次から2つずつ選んで記号を書け。

- ア 生産が縮小し、失業者が増大する。
- イ 生産が拡大し、雇用が増大する、
- ウ 賃金が上昇するが、物価も上昇する。
- エ 物価が下落し賃金は上がらなくなる。



[解答欄]

(1)①	②	③	(2)好況：
不況：			

[解答](1)① 景気上昇 ② 景気後退 ③ 景気回復 (2)好況：イ、ウ 不況：ア、エ

[問題](2 学期中間)

次の各問いに答えよ。

- (1) 好景気と不景気が交互にくり返すことを何というか。  
 (2) 次のことがらは好景気、不景気のどちらのことか。それぞれ、3 つずつ選んで記号を書け。

- ア 商品がよく売れる
- イ 商品が余ってしまう
- ウ 失業者が増える
- エ 企業はたくさん生産する
- オ 企業は生産を縮小する
- カ 賃金が高くなる

[解答欄]

(1)	(2)好景気：	不景気：
-----	---------	------

[解答](1) 景気変動 (2)好景気：ア、エ、カ 不景気：イ、ウ、オ

[問題](2 学期中間)

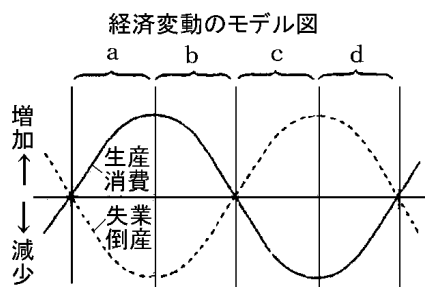
右の図の a～d の時期の説明として、正しいものを、次のア～エから 1 つ選び、記号で書け。

ア a の時期は物価が下がり、デフレーション状態が生じやすい。企業は生産を縮小する傾向がある。

イ b の時期は、物価がどんどん上がり、インフレーションの状態になりやすい。労働者の賃金は上昇し、消費や需要が増える傾向がある。

ウ c の時期は、企業は合理化を行って、雇員を減らそうとする傾向がある。

エ d の時期は、企業は設備投資をひかえる傾向が続き、生産が回復しない。1 人あたりの賃金が増えないため、国民の消費は減少しやすい。



[解答欄]

[解答]ウ

[問題](2 学期期末)

次の文章中の①～⑧の( )内からそれぞれ適語を選べ。

- ・ものやサービスが売れなくなると、企業は価格を①(上/下)げて売る努力をする。しかし、それでも売れないと生産を②(拡大/縮小)し、人件費を③(上/下)げようとする。その結果、失業者は④(増加/減少)する。
- ・ものやサービスが売れ、消費が拡大の一途をたどると、企業は生産を⑤(拡大/縮小)し、より利潤をあげようと価格を⑥(上/下)げる。多くの労働力を必要とするため失業者は⑦(増加/減少)し、給与所得は⑧(上/下)がる。

[解答欄]

①	②	③	④
⑤	⑥	⑦	⑧

[解答]① 下 ② 縮小 ③ 下 ④ 増加 ⑤ 拡大 ⑥ 上 ⑦ 減少 ⑧ 上

[インフレーションとデフレーション]

[問題](3 学期)

景気が行きすぎて、物価が上昇する現象を何というか。

[解答欄]

--

[解答]インフレーション

[解説]

物価が上昇する現象をインフレーションという。  
一般に景気がよいときは、需要が供給を上回り、  
物価が上昇する。仮に物価が2倍になったとすると、  
貨幣価値は半分になる。もし賃金が同じであったと  
すると、実質賃金も半分になる。

[インフレーションとデフレーション]

好景気→インフレーション

不景気→デフレーション

これに対し、物価が下落する現象をデフレーションという。景気が悪くなると、需要が供給を下回り、物価の下落が起こる。物価が下落すると、貨幣価値は上がる。

近年の日本経済はデフレーションになっている。2008年に始まった世界同時不況の影響で、需要が大幅に減少し、各企業の収益が悪化した。収益が悪化した企業は、賃金カットや人員整理によって倒産をまぬがれようとする。賃金カットなどによって家計の消費支出は減少する。近年、スーパーや各種のディスカウントストアなどは、客の減少を防ぐために生き残りをかけて値下げ競争をくり広げている。行きすぎた値下げによって収益が悪化した企業は、人員削減などの合理化をはかろうとする。その結果、賃金がさらに低下し、家計の消費支出は、さらに減少し、物価がさらに下落する。このようにして物価の下落が繰り返される悪循環をデフレスパイラルという。

※この単元で出題頻度が高いのは「インフレーション」「デフレーション」である。

[問題](2 学期期末)

①インフレーション、②デフレーションの説明として正しいものをア～エよりそれぞれ選べ。

ア 物価が上がり続け、通貨の値打ちが上がること。

イ 物価が上がり続け、通貨の値打ちが下がること。

ウ 物価が下がり続け、通貨の値打ちが上がること。

エ 物価が下がり続け、通貨の値打ちが下がること。

[解答欄]

①	②
---	---

[解答]① イ ② ウ

[問題](2 学期期末)

次のア～オの文章の中で、インフレーションに関する文章と、デフレーションに関する文章をそれぞれ 2 つずつ選べ。

- ア 急激に物価が上がり、実質賃金が低下する。
- イ 経済活動が不活発になる。生産の縮小がおこる。
- ウ 物価が下がり商品の売り上げが減る。
- エ 通貨の価値が下がり続ける。
- オ 企業のもうけは配当金として配られる。

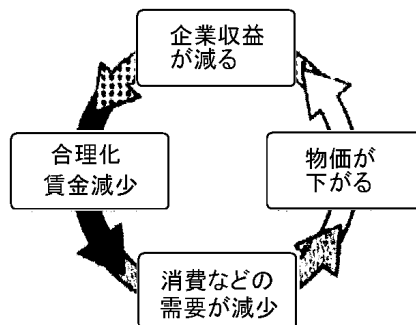
[解答欄]

インフレーション：	デフレーション：
-----------	----------

[解答]インフレーション：ア，エ デフレーション：イ，ウ

[問題](2 学期期末)

右の資料は、企業の生産・投資や家計の消費がふるわなくなり、物価の下落が繰り返される悪循環を示している。このような現象を何というか、カタカナ 8 文字で書け。



[解答欄]

[解答]デフレスパイラル

[戦後の日本経済]

[問題](補充問題)

次の文章中の①～③に適語を入れよ。

戦後の復興政策によって回復した日本経済は、1955 年から( ① )経済成長期に入った。その後、1973 年の( ② )危機によって経済成長率は低下したが、他の先進工業国と比べると依然、高い成長率を保った。1980 年代後半には、地価や株価が急激に上昇する( ③ )経済になったが、1991 年に(③)経済は崩壊した。

[解答欄]

①	②	③
---	---	---

[解答]① 高度 ② 石油 ③ バブル

※この単元はたまに出題される。

[問題](2 学期期末)

次の各問いに答えよ。

- (1) 80年代後半から90年代初めにかけて、地価や株価が急激に上昇したことを何というか。
- (2) (1)が崩壊した結果おこったことに関係ないものを、次から1つ選び、記号を書け。
- ア 物価が下がった。
  - イ 失業率が上昇した。
  - ウ 銀行の貸し出しが増えた。
  - エ 企業の売り上げが減った。

[解答欄]

(1)	(2)
-----	-----

[解答](1) バブル経済 (2) ウ

## 【】 金融政策

### [問題](2 学期期末)

日本銀行は、景気が悪いときは、国債を買って銀行の資金量を増やして銀行の貸出量を増やそうとする。逆に、景気が過熱しているときには、国債を売って銀行の資金量を減らそうとする。日本銀行の行うこのような金融政策を何操作というか。

### [解答欄]

### [解答]公開市場操作

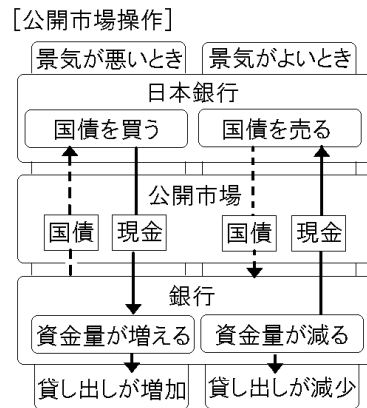
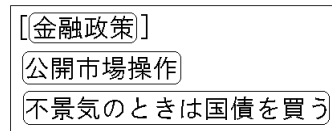
### [解説]

日本銀行は、物価の変動をおさえ、景気の安定化を図るために<sup>きんゆうせいさく</sup>金融政策を行う。現在の日本銀行の金融政策は、<sup>こうかいしじょうそうさ</sup>公開市場操作が中心である。

日本銀行は、不景気のときには、公開市場操作で銀行が持つ<sup>こくさい</sup>国債などを買い上げ、代金を銀行に支払う。すると、銀行は手もとに貸し出せる資金ができるため、企業などに積極的に貸し出そうと貸し出し金利を引き下げる。企業の中には安い金利で銀行から資金を借りて<sup>せつびとうし</sup>設備投資を行うところも出て、生産活動が活発化し、景気は回復へ向かう。

好景気で景気が<sup>かねつ</sup>過熱してインフレーションのおそれが出てきたときは、日本銀行は銀行に国債などを売って、代金を受け取る。銀行は手持ちの資金が減少するため貸し出しに<sup>しんちょう</sup>慎重になり、貸し出し金利を引き上げる。

※この単元で出題頻度が高いのは「金融政策」、不景気のときの「公開市場操作(国債を買う→銀行の資金量が増加→銀行の貸し出しが増加)」である。



### [問題](2 学期期末)

次の各問いに答えよ。

- (1) 日本銀行は、銀行の資金量を増減することによって、景気や物価に影響をあたえる政策を行う。この政策を何というか。漢字4字で答えよ。
- (2) (1)の政策の方法として、日本銀行は、国債などを売買することによって、銀行の資金量を増減させる。この操作を何というか。
- (3) (2)の方法では、不景気のとき、日本銀行は国債などを買うのか、売るのか答えよ。

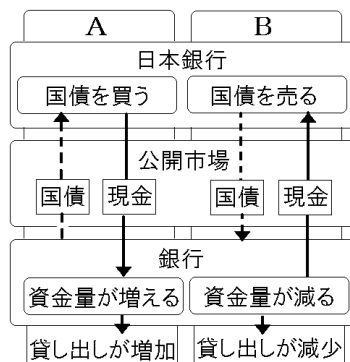
[解答欄]

(1)	(2)	(3)
-----	-----	-----

[解答](1) 金融政策 (2) 公開市場操作 (3) 買う

[問題](3 学期)

右の資料は日本銀行が行う公開市場操作と呼ばれる代表的な金融政策の方法を示したものである。景気が悪いときに行われるのはA, Bのどちらか。



[解答欄]

[解答]A

[問題](2 学期期末)

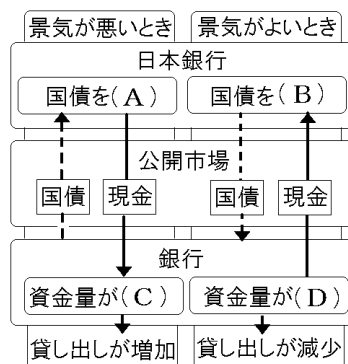
次の各問いに答えよ。

(1) 右の資料の A~D にあてはまる語句を次の[ ] から1つずつ選べ。

[ 売る 買う 増える 減る ]

(2) 銀行の資金量を変化させ、景気や物価に影響を与えようとする、日本銀行の政策を何というか。漢字4字で答えよ。

(3) (2)の方法として、国債の売買を通して銀行の資金量を変化させる操作を何というか。



[解答欄]

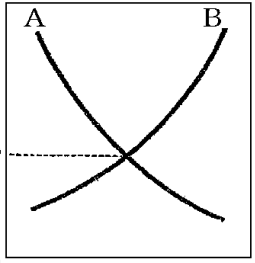
(1)A	B	C	D
(2)	(3)		

[解答](1)A 買う B 売る C 増える D 減る (2) 金融政策 (3) 公開市場操作

【】 総合問題

[問題](要点整理)

次の表中の①～⑭に適語を入れよ。

<p>需要と供給</p>	<ul style="list-style-type: none"> <li>・( ① ): 商品が売り買いされている場→①経済</li> <li>・( ② ): 買おうとする量 (図の③(A/B)が②)曲線</li> <li>( ④ ): 売ろうとする量 (図の⑤(A/B)が④)曲線</li> <li>・価格が P より高いときは②)が④) を下回り価格は⑥(上/下)がる →P で落ち着く, P を( ⑦ )価格という</li> <li>・きゅうりの入荷量が多い時期には 価格は⑧(上/下)がる</li> </ul> <div style="display: flex; align-items: center; justify-content: center;"> <div style="margin-right: 10px;"> <p>(価格)</p> <p>↑</p> <p>高い</p> <p>↓</p> <p>安い</p> <p>0</p> </div>  </div>
<p>独占価格 など</p>	<ul style="list-style-type: none"> <li>・( ⑨ )(1つの大企業), ( ⑩ )(少数の大企業)が市場を支配 →( ⑪ )価格→価格が高く設定され, 消費者に不利益 →( ⑫ )法にもとづき( ⑬ )委員会が監視</li> <li>・( ⑭ )料金: 電気, ガス, 水道, 鉄道, バスの料金</li> </ul>

[解答欄]

①	②	③	④
⑤	⑥	⑦	⑧
⑨	⑩	⑪	⑫
⑬	⑭		

[解答]① 市場 ② 需要 ③ A ④ 供給 ⑤ B ⑥ 下 ⑦ 均衡 ⑧ 下 ⑨ 独占  
⑩ 寡占 ⑪ 独占 ⑫ 独占禁止 ⑬ 公正取引 ⑭ 公共



[問題](要点整理)

次の表中の①～⑯に適語を入れよ。

金融	<ul style="list-style-type: none"> <li>・( ① )制度：紙幣の発行量は中央銀行が管理</li> <li>・( ② )：資金の貸し借り</li> <li style="padding-left: 20px;">(②)の種類：( ③ )金融(銀行や保険会社などの( ④ )が仲介)</li> <li style="padding-left: 40px;">( ⑤ )金融(企業が株式や社債を発行)</li> <li>・貸し出し金利⑥(&lt;/&gt;)預金金利</li> <li>・日本銀行の3つの役割：( ⑦ ), ( ⑧ ), ( ⑨ )(順不同)</li> <li>・通貨には現金通貨と( ⑩ )通貨がある</li> </ul>
景気と金融政策	<ul style="list-style-type: none"> <li>・( ⑪ )：好景気と不景気が交互にくり返されること</li> <li style="padding-left: 20px;">好景気るとき：物価が上がる( ⑫ )が起こる</li> <li style="padding-left: 20px;">不景気るとき：物価が下がる( ⑬ )が起こる</li> <li>・日本銀行の( ⑭ )政策：( ⑮ )操作(国債の売買)</li> <li style="padding-left: 20px;">不景気るとき国債を⑯(買う/売る)</li> </ul>

[解答欄]

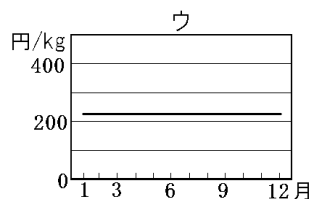
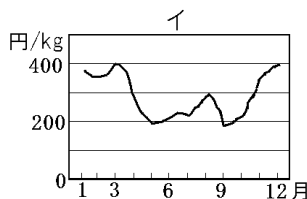
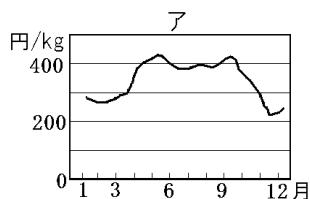
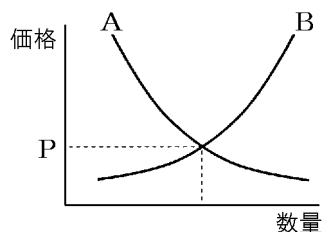
①	②	③	④
⑤	⑥	⑦	⑧
⑨	⑩	⑪	⑫
⑬	⑭	⑮	⑯

[解答]① 管理通貨 ② 金融 ③ 間接 ④ 金融機関 ⑤ 直接 ⑥ > ⑦ 発券銀行  
 ⑧ 政府の銀行 ⑨ 銀行の銀行 ⑩ 預金 ⑪ 景気変動 ⑫ インフレーション ⑬ デフレーション ⑭ 金融 ⑮ 公開市場 ⑯ 買う

[問題](2 学期期末など)

次の各問いに答えよ。

- (1) ある価格で買い手が商品を買おうとする量を何と  
いうか。
- (2) ある価格で売り手が商品を売ろうとする量を何と  
いうか。
- (3) (1)を表すグラフは右図の A, B のどちらか。
- (4) (1)と(2)の量が一致したときに決まる右図 P の価格  
を何と  
いうか。
- (5) きゅうりは 5~9 月に入荷量が多い。きゅうりの価格の変動は次のア~ウのうちの  
どのグラフのようになるか、1つ選び記号で書け。



- (6) 市場において、①1つのものやサービスを1つの企業が供給している状態を何と  
いうか。②また、少数の大企業が生産や販売市場を支配している状態を何と  
いうか。
- (7) (6)の企業が独占で、あるいは足並みをそろえて決める価格を何と  
いうか。
- (8) (7)の価格で不利益をこうむるのは消費者である。そこで、①競争をうながすために  
つくられた法律は何か。②また、それを運用する機関はどこか。
- (9) 国民生活に与える影響が大きいため、国や地方公共団体が決定したり、認可したり  
する価格のことを何と  
いうか。

[解答欄]

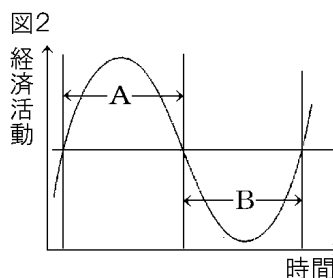
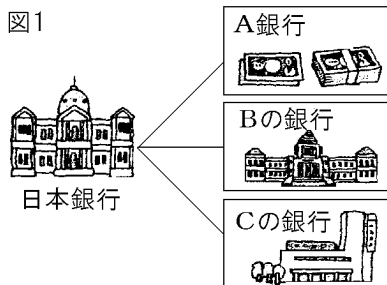
(1)	(2)	(3)	(4)
(5)	(6)①	②	(7)
(8)①	②	(9)	

[解答](1) 需要量 (2) 供給量 (3) A (4) 均衡価格 (5) イ (6)① 独占 ② 寡占  
(7) 独占価格 (8)① 独占禁止法 ② 公正取引委員会 (9) 公共料金

[問題](後期中間など)

次の各問いに答えよ。

- (1) 資金が不足している人と資金に余裕のある人との間で行われる資金の貸し借りを何というか。
- (2) 企業が株式や債券を発行してお金を集める(1)を何というか。
- (3) 銀行や保険会社などを仲立ちとして行われる(1)を何というか。
- (4) 銀行は貸し出しと預金の金利の差で、収入を得ている。貸し出しと預金のどちらの金利が高いか。
- (5) 図1は日本銀行のはたらきについてまとめたものである。A～Cにあてはまる語句を書け。
- (6) 図2のAの時期の、経済活動が活発になる状態を何というか。
- (7) 図2のBの時期には、物価の下落が続き、通貨の価値が上がっていく。この状態を何というか。
- (8) 図2のAとBが交互にくり返されることを何というか。
- (9) 日本銀行は、資金量を増減、調節することによって、景気や物価に影響をあたえる政策を行う。このような政策を何というか。漢字4字で答えよ。
- (10) (9)の政策の方法として、日本銀行は、国債などを売買することによって、銀行の資金量を増減させる。この操作を何というか。
- (11) (10)の方法では、不景気のとき、日本銀行は国債を買うのか、売るのか答えよ。



[解答欄]

(1)	(2)	(3)	(4)
(5)A	B	C	(6)
(7)	(8)	(9)	(10)
(11)			

[解答](1) 金融 (2) 直接金融 (3) 間接金融 (4) 貸し出し金利 (5)A 発券 B 政府 C 銀行 (6) 好景気(好況) (7) デフレーション (8) 景気変動 (9) 金融政策 (10) 公開市場操作 (11) 買う

[印刷/他のPDFファイルについて]

※ このファイルは、FdData 中間期末社会公民(7,800 円)の一部を PDF 形式に変換したサンプルで、印刷はできないようになっています。製品版の FdData 中間期末社会公民は Word の文書ファイルで、印刷・編集を自由に行うことができます。

※FdData中間期末(社会・理科・数学)全分野のPDFファイル、および製品版の購入方法は <http://www.fdtex.com/dat/> に掲載しております。

下図のような、[FdData 無料閲覧ソフト(RunFdData2)]を、Windows のデスクトップ上にインストールすれば、FdData 中間期末・FdData 入試の全 PDF ファイルを自由に閲覧できます。次のリンクを左クリックするとインストールが開始されます。

【 <http://fddata.deci.jp/lnk/instRunFdDataWDS.exe> 】

※ダイアログが表示されたら、【実行】 ボタンを左クリックしてください。インストール中、いくつかの警告が出ますが、[実行][許可する][次へ]等を選択します。

【イメージ画像】



【Fd教材開発】 (092) 404-2266

<http://www.fdtex.com/dat/>