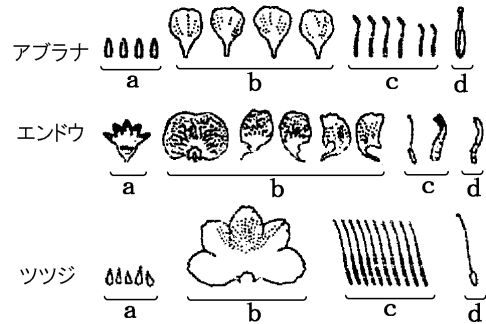


【】 花のつくりとはたらき

[要点]

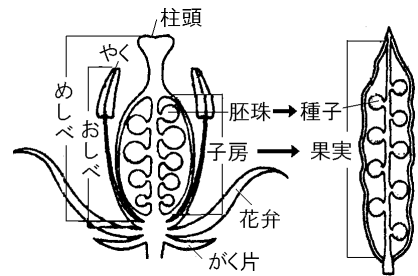
(1) 花のつくり

- ・外側から順にはがして台紙に張ると共通して a(がく), b(花弁), c(おしべ), d(めしべ) の順で並ぶ。
- ・アブラナ・エンドウは花弁がはなれている。
- ・ツツジは花弁がくっついている。



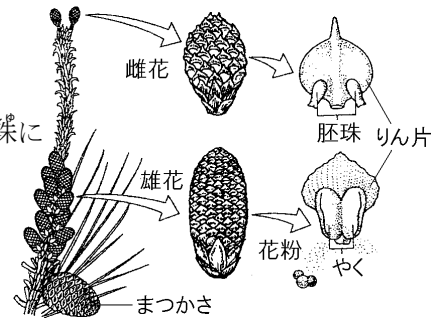
(2) 被子植物

- ・おしべのやくで花粉がつくられる。
- めしべの柱頭に花粉がつく(受粉)。
- ・受粉後, 胚珠→種子, 子房→果実になる。
- ・被子植物: 胚珠が子房でおおわれている種子植物  
サクラ, エンドウ, ツツジ, ダイコン



(3) 裸子植物

- ・裸子植物: 胚珠が子房でおおわれていない種子植物  
マツ, スギ, イチョウなど
- ・雄花の花粉のうから花粉→風に運ばれて, 雌花の胚珠に  
→胚珠は種子になる
- ・まつかさは一昨年の雌花(種子ができています)



[要点確認]

(被子植物)

	<p>花を外側から順にはがして台紙に張ると,h( ), g( ),b( ),a( )の順で並ぶ。おしべの e( )で花粉がつくられ,めしべの c( )に花粉がつく(これを( )という)。受粉後,d の( )は B の( )に,f の( )は A の( )になる。胚珠が子房でおおわれている種子植物を( )植物という。</p> <p>花を外側から順にはがして台紙に張ると, h(がく),g(花弁),b(おしべ),a(めしべ)の順で並ぶ。おしべの e(やく)で花粉がつくられ,めしべの c(柱頭)に花粉がつく(これを(受粉)という)。受粉後,d の(胚珠)は B の(種子)に,f の(子房)は A の(果実)になる。胚珠が子房でおおわれている種子植物を(被子植物)という。</p>
--	---

(裸子植物)

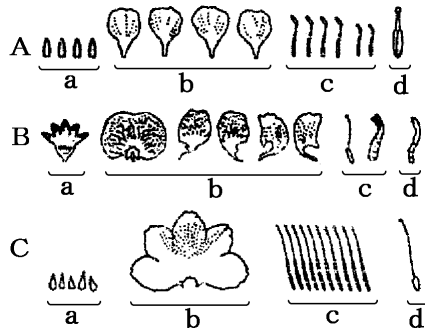
	<p>A は( )花でりん片 a のアは( )である。マツ, スギ, イチョウなどの( )植物は( )がなく( )がむき出しになっている。B は( )花でりん片 b のイは( )である。イの中の( )ウが風に運ばれて( )アにつくと受精がおこり,アは( )になる。子房がないため( )はできない。A はやがて( )Cになる。</p> <p>A は(雌花)でりん片 a のアは(胚珠)である。マツ, スギ, イチョウなどの(裸子)植物は(子房)がなく(胚珠)がむき出しになっている。B は(雄花)でりん片 b のイは(花粉のう)である。イの中の(花粉)ウが風に運ばれて(胚珠)アにつくと受精がおこり,アは(種子)になる。子房がないため(果実)はできない。A はやがて(まつかさ)Cになる。</p>
--	---

[問題]

右の図は、3種類の花を分解したものである。

- (1) a～dの部分それぞれ何というか。  
 (2) a～dの中で①最も内側に、②もっとも外側についているものをそれぞれ答えよ。

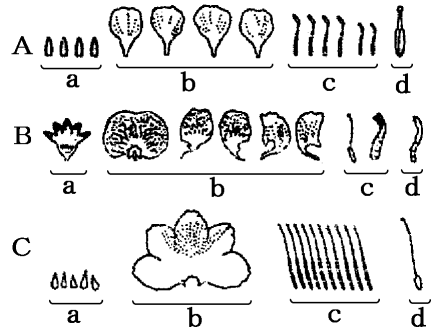
[解答](1)a がく b 花弁 c おしべ d めしべ  
 (2)① d ② a



[問題]

次の各問いに答えよ。

- (1) A～Cの花に共通しているのは、どんなことか。  
 (2) A, B, Cの花の名前をそれぞれ書け。  
 (3) 図のAとCの2つの花について、図から分かる異なる点をあげ、説明せよ。  
 (4) 花粉をつくる部分があるのはどれか。記号で答えよ。そして、下線部の部分の名称も書け。



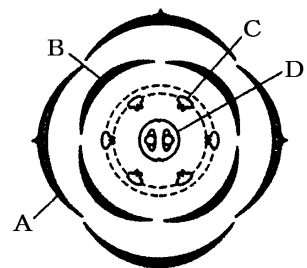
[解答](1) めしべを中心に、おしべ、花弁、がくの順になっていること。 (2)A アブラナ B エンドウ C ツツジ (3) Aは花弁やがくがばらばらであるが、Cはくっついている。 (4) c、やく

[問題]

図はアブラナの花の横断面を表している。次の各問いに答えよ。

- (1) A～Dの各部分の名称を書け。  
 (2) A～Dの並び方は、ツツジでも同じか。

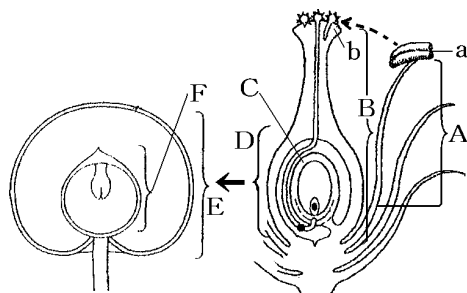
[解答](1)A がく B 花弁 C おしべ D めしべ (2) 同じ



[問題]

次の各問いに答えよ。

- (1) Aの部分の名称を答えよ。
- (2) ①Aの先端の袋状のaの名称を答えよ。  
②また、その中でつくられるものは何か。
- (3) Bの部分の名称を答えよ。
- (4) Bの先端のbの名称を答えよ。
- (5) 花粉がbの部分につくことを何というか。
- (6) Cを何というか。
- (7) (5)の後、Cは成長してFになる。Fは何というか。
- (8) Dを何というか。
- (9) (5)の後、Dは成長してEになる。Eは何というか。



[解答](1) おしべ (2)① やく ② 花粉 (3) めしべ (4) 柱頭 (5) 受粉 (6) 胚珠  
(7) 種子 (8) 子房 (9) 果実

[問題]

次の文の空欄①～⑤にあてはまる言葉を書け。

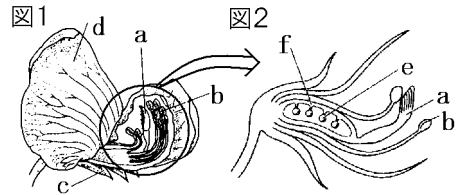
- 花には、ふつう、がく、花弁、( ① ), めしべがある。
- めしべのもとにあるふくらんだ部分を( ② )といい、この中に見られる小さな粒は( ③ )とよばれる。
- おしべの先のやくでつくられた花粉がめしべの先の柱頭につくと、やがて子房が( ④ )になり、胚珠は( ⑤ )になる。

[解答]① おしべ ② 子房 ③ 胚珠 ④ 果実 ⑤ 種子

[問題]

図1はエンドウの花で、図2は図1の一部を拡大したものである。

- (1) aは何か。
- (2) bは何か。
- (3) 花粉が入っているのはどの部分か。記号で答えよ。
- (4) c, dはそれぞれ何か。
- (5) 図2で、子房はどの部分か、記号で答えよ。
- (6) 図2で、種子になる部分はどこか、記号で答えよ。また、その名称を答えよ。
- (7) エンドウのさやは、図2のどの部分からできたものか。

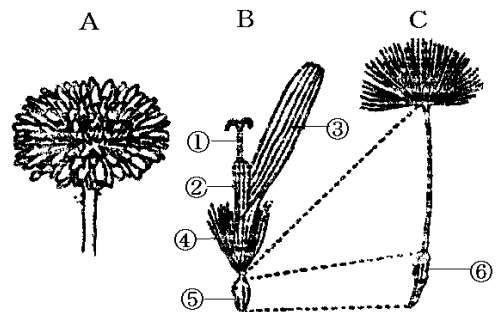


[解答](1) めしべ (2) おしべ (3) b (4) c がく d 花弁 (5) f (6) e, 胚珠 (7) f

[問題]

右の図は、タンポポの花を表している。次の各問いに答えよ。

- (1) 図A, Bは、それぞれ次のア～ウのどれにあたるか。  
 ア 1つの花      イ 花弁の集まり  
 ウ 多くの花の集まり



- (2) 図Bの①～④の名前を書け。
- (3) 図Bの①の先を何というか。
- (4) 図Bの⑤は、①のもとのふくらんだ部分である。Cの⑥は、⑤の部分が成長したものである。⑤と⑥の名前をそれぞれ答えよ。

[解答](1) A ウ B ア (2) ① めしべ ② おしべ ③ 花弁 ④ がく (3) 柱頭 (4) ⑤ 子房 ⑥ 集実

[問題]

次の各問いに答えよ。

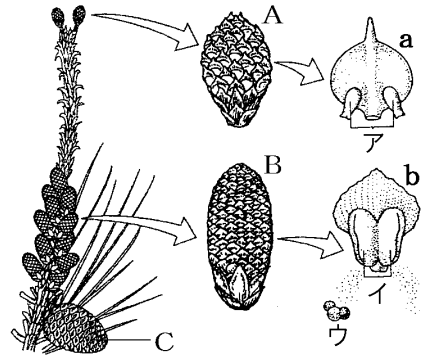
- (1) 花をさかせ、種子をつくる植物のなかまを何というか。
- (2) エンドウやサクラなどのように、子房の中に胚珠がある植物のなかまを何というか。
- (3) マツやイチヨウのように、胚珠がむきだしの植物のなかまを何というか。

[解答](1) 種子植物 (2) 被子植物 (3) 裸子植物

[問題]

右の図は、マツの若い枝とその花を表したものである。次の各問いに答えよ。

- (1) 雄花はA, Bのどちらか。
- (2) bのイの部分は何というか。
- (3) イの部分で作られるウは何か。
- (4) ウは風に運ばれてりん片aのアの部分につくが、アを何というか。
- (5) 受粉後、やがてアは何になるか。
- (6) AはやがてCになるが、Cを何というか。
- (7) マツの花は、アブラナやツツジの花とどのような点で違いがあるか。胚珠という言葉を使って説明せよ。
- (8) (7)のような特徴をもつマツのような植物のなかまを何というか。
- (9) マツと同じ分類に入るものをすべて選べ。



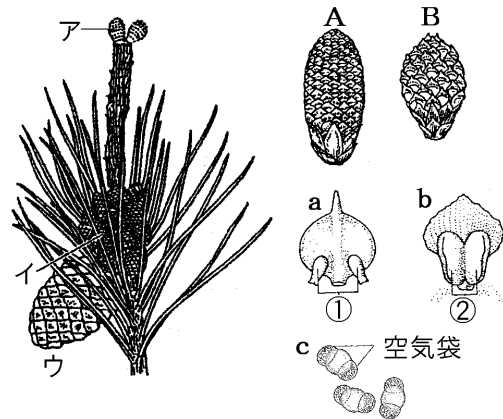
[ イチョウ イネ ナズナ スギ エンドウ ソテツ ]

[解答](1) B (2) 花粉のう (3) 花粉 (4) 胚珠 (5) 種子 (6) まつかさ (7) 胚珠が子房に包まれておらず、むき出しになっている。 (8) 裸子植物 (9) イチョウ, スギ, ソテツ

[問題]

次の各問いに答えよ。

- (1) ア, イはそれぞれ雄花か, 雌花か。
- (2) アの部分拡大したのはA, Bのどちらか。また、その一部を拡大したのはa, bのどちらか。
- (3) a, bは( )という。
- (4) 赤っぽい色をしているのはア, イのどちらか。
- (5) マツの花粉cには、図のように2つの空気袋がある。この空気袋は何のためについているのか。
- (6) ウのまつかさは雄花, 雌花のどちらが成長したものか。



(7) 種子があるのは，図のア，イ，ウのどれか。

(8) ①マツに果実はできるか，できないか。②また，その理由も答えよ。

[解答](1)ア 雌花 イ 雄花 (2) B, a (3) りん片 (4) ア (5) 花粉が風にとばされやす  
いようにするため。 (6) 雌花 (7) ウ (8)① できない。 ② 子房がないから。

[印刷/他の PDF ファイルについて]

※ このファイルは、FdText 理科(6,600 円)の一部を PDF 形式に変換したサンプルで、印刷はできないようになっています。製品版の FdText 理科は Word(または一太郎)の文書ファイルで、印刷・編集を自由に行うことができます。

※ 弊社は、FdText のほかに FdData 中間期末過去問(社会・理科・数学)(各 18,900 円)(Word 版・一太郎版)を販売しております。PDF 形式のサンプル(全内容)は、

<http://www.fdtype.com/dat/> に掲載しております。

下図のような、[FdData 無料閲覧ソフト(RunFdData)]を、Windows のデスクトップ上にインストールすれば、FdData 中間期末・FdData 入試の全 PDF ファイル(各教科約 1500 ページ)を自由に閲覧できます。次のリンクを左クリックするとインストールが開始されます。

RunFdData(Word 版) 【 <http://fddata.deci.jp/lnk/instRunFdDataWDs.exe> 】

RunFdData(一太郎版) 【 <http://fddata.deci.jp/lnk/instRunFdDataTAs.exe> 】

※ダイアログが表示されたら、【実行】ボタンを左クリックしてください。インストール中、いくつかの警告が出ますが、【実行】[許可する][次へ]等を選択します。

【イメージ画像】



【Fd 教材開発 : URL <http://www.fdtype.com/dat/> Tel (092) 404-2266】