

【FdData 中間期末：中学社会公民：価格・金融】

[\[市場・需要・供給／野菜の季節による供給量の変化／](#)

[供給\(需要\)曲線の変化による価格の変動／独占価格／公共料金／貨幣の役割・紙幣の起源／](#)

[金融／日本銀行／景気変動とインフレ・デフレ／金融政策／グローバル化する日本経済／](#)

[為替相場／総合問題／FdData 中間期末製品版のご案内\]](#)

[\[FdData 中間期末ホームページ\]](#) 掲載の pdf ファイル(サンプル)一覧

※次のリンクは[Shift]キーをおしながら左クリックすると、新規ウィンドウが開きます

社会：[\[社会地理\]](#)，[\[社会歴史\]](#)，[\[社会公民\]](#)

理科：[\[理科 1 年\]](#)，[\[理科 2 年\]](#)，[\[理科 3 年\]](#)

数学：[\[数学 1 年\]](#)，[\[数学 2 年\]](#)，[\[数学 3 年\]](#)

※全内容を掲載しておりますが、印刷はできないように設定しております

【】 価格

【】 市場・需要・供給

[市場と市場経済]

[問題](2 学期期末)

商品ごとにそれが売買される場を(X)という。野菜については野菜(X)，労働力については労働(X)という。さまざまな(X)が社会のすみずみまではりめぐらされている経済を(X)経済という。X に当てはまる語句を答えよ。

[解答欄]

[解答]市場

[解説]

商品が売り買いされる場を市場(しじょう)という。商店や市場(いちば)やデパートなどでもさまざまな商品が売買されるが、市場(しじょう)というときには、商店などの具体的な施設しせつではなく、商品ごとにそれが売買される場を考える。野菜については野菜

市場、労働力については労働市場、というふうである。野菜市場・労働市場など、さまざまな市場が社会のすみずみまではりめぐらされている経済を市場経済しじょうけいざいと呼ぶ。

※出題頻度：「市場△」「市場経済△」

(頻度記号：◎(特に出題頻度が高い)、○(出題頻度が高い)、△(ときどき出題される))

[市場経済]

市場(しじょう)：商品が売買される場

市場経済：市場が社会のすみずみまではりめぐらされている経済

[問題](2 学期期末)

次の文中の①, ②にあてはまる語句を書け。

商品が売り買いされている場を(①)という。商品ごとに(①)があり, 社会のすみずみまで(①)が張りめぐらされている経済を(②)という。

[解答欄]

①	②
---	---

[解答]① 市場 ② 市場経済

[需要量と供給量]

[問題](後期期末)

一般に商品の価格は, 買い手が買おうとする需要量と, 売り手が売ろうとする(X)量の関係で決まる。需要量と(X)量を一致させる価格を均衡価格という。文中の X に適語を入れよ。

[解答欄]

--

[解答]供給

[解説]

市場において, 価格を見て, 買い手は買おうとする量(需要量)を決め, 売り手は売ろうとする量(供給量)を決める。市場において, 需要量と供給量が一致するように決まる価格を均衡価格という。

※出題頻度: 「需要量○」「供給量○」「均衡価格○」

[需要量と供給量]

需要量: 買い手の買おうとする量

供給量: 売り手の売ろうとする量

均衡価格

[問題](2 学期期末)

次の各問いに答えよ。

- (1) ある価格で買い手が商品を買おうとする量を何というか。
- (2) ある価格で売り手が商品売ろうとする量を何というか。
- (3) (1)の量と(2)の量が一致するように決まる価格を何というか。

[解答欄]

(1)	(2)	(3)
-----	-----	-----

[解答](1) 需要量 (2) 供給量 (3) 均衡価格

[価格と需要量・供給量]

[問題](1 学期期末改)

需要量や供給量は(X)によって変動する。(X)が高くなると需要量は減少し、供給量は増加する。(X)が安くなると需要量は増加し、供給量は減少する。文中の X にあてはまる適語を漢字 2 字で答えよ。

[解答欄]

[解答]価格

[解説]

ある商品の価格が安くなれば、それを買おうとする消費者が増えるので全体の需要量は増加する。逆に高くなれば、需要量は減少する。商品の価格

[価格と需要量・供給量]

価格下落→需要量は増加、供給量は減少
価格上昇→需要量は減少、供給量は増加

が高くなれば、生産者は多少無理をして増産を行っても採算がとれるので、供給量は増加する。需要量と供給量がちょうど一致したときの価格をとくに均衡価格という。

※出題頻度：この単元はしばしば出題される。

[問題](1 学期期末)

次の文中の①～④にあてはまる語句を、下の[]からそれぞれ選べ。

市場で、買い手が買おうとする商品の量を(①)量といい、価格が上昇すると(②)する。一方、売り手が売ろうとする商品の量を(③)量といい、価格が上昇すると(④)する。

[需要 供給 増加 減少]

[解答欄]

①	②	③	④
---	---	---	---

[解答]① 需要 ② 減少 ③ 供給 ④ 増加

[問題](後期期末)

ある商品の価格が上昇すると、一般的にはどのようなことが起こると考えられるか。次から 2 つ選べ。

- ア 生産者は生産を増やそうとする。 イ 生産者は生産を減らそうとする。
- ウ 消費者は消費を増やそうとする。 エ 消費者は消費を減らそうとする。

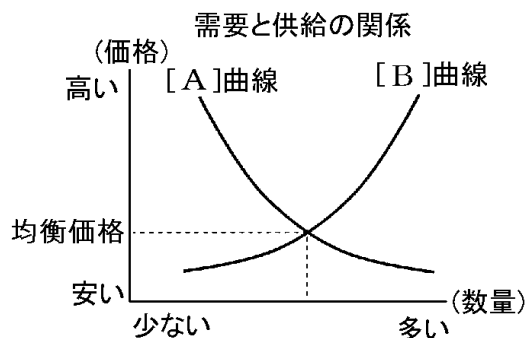
[解答欄]

[解答]ア, エ

[需要曲線・供給曲線]

[問題](3 学期)

次のグラフは需要量と供給量の関係を表したものである。グラフ中の A, B に入る語句をそれぞれ答えよ。



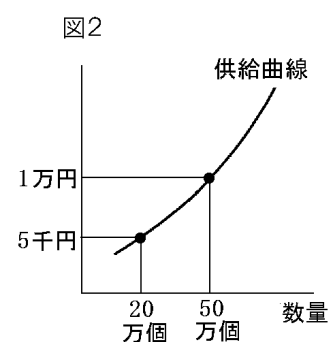
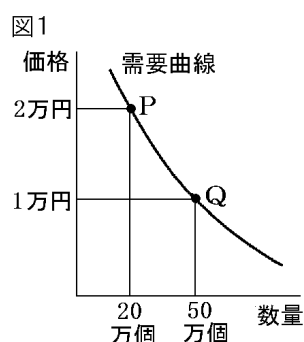
[解答欄]

A	B
---	---

[解答]A 需要 B 供給

[解説]

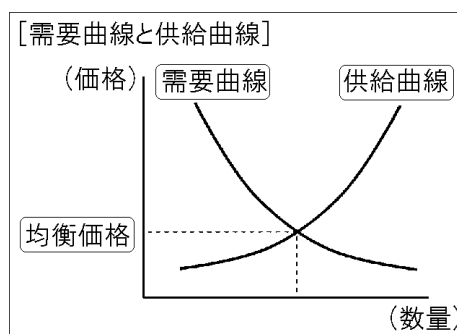
価格と需要量^{じゅようりょう}の関係を表したグラフを需要曲線^{きょくせん}という。需要量は価格によって変化する。例えば、図 1 の場合、価格が 2 万円のときの需要量は 20 万個であるが、価格が 1 万円に下がると、買おうとする人が増え、需要量は 50 万個に増える。逆に、価格が上昇すると、需要量は減少する。



したがって、需要曲線は図 1 のように右下がりの曲線になる。

これに対し、価格と供給量^{きょうきやうりょう}の関係を表したグラフを供給曲線という。供給量も価格によって変化する。例えば、図 2 のように、価格が 5 千円のときの供給量は 20 万個であるが、価格が 1 万円に上昇すると、無理をして増産してコストが高くなっても十分に

採算^{さいさん}がとれるので供給量は増加する。したがって、供給曲線は右上がりになる。需要曲線と供給曲線が交わる点は、需要量と供給量が一致する点である。このときの価格を均衡価格^{きんこう}という。

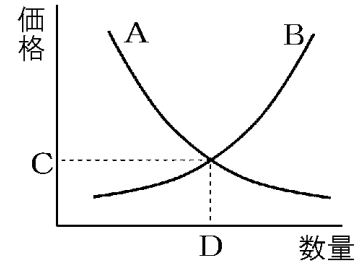


※出題頻度：「需要曲線(グラフ)◎」「供給曲線(グラフ)◎」「均衡価格(グラフ)◎」

[問題](2 学期期末)

右のグラフについて説明した次の①～④は、グラフ中の A～D のどれを表しているか。それぞれ記号で答えよ。

- ① 供給曲線
- ② 需要曲線
- ③ 均衡価格
- ④ 均衡価格における取引量



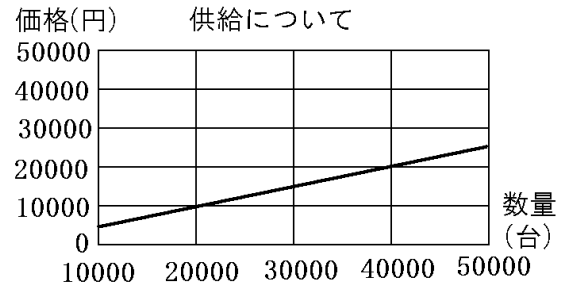
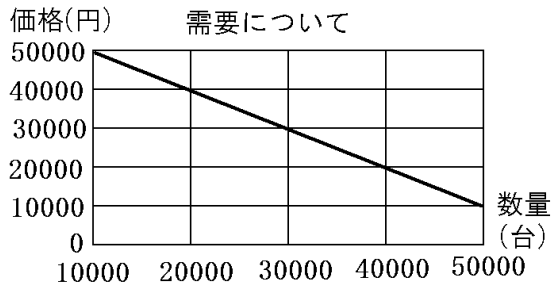
[解答欄]

①	②	③	④
---	---	---	---

[解答]① B ② A ③ C ④ D

[問題](入試問題)

次にあげるグラフは、テレビの価格と「需要」及び「供給」の関係を表したグラフである。この場合、テレビの均衡価格はいくらになるか。数字で答えよ。



(沖縄県)

[解答欄]

[解答]20000 円

[解説]

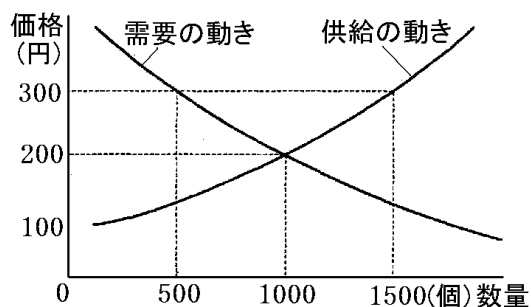
価格が 20000 円するとき、需要量が 40000 台、供給量が 40000 台で、需要量と供給量が一致するので、均衡価格は 20000 円である。

[均衡価格への収束]

[問題](後期中間改)

右の図はある商品の市場での需要量と供給量の関係を示している。次の各問いに答えよ。

- (1) この商品の価格が 300 円になった場合、①供給量は需要量を何個上回るか。②価格はどのように変化するか。
- (2) この商品の価格が 100 円になった場合、価格はどのように変化するか。
- (3) この商品の均衡価格はいくらになるか。



[解答欄]

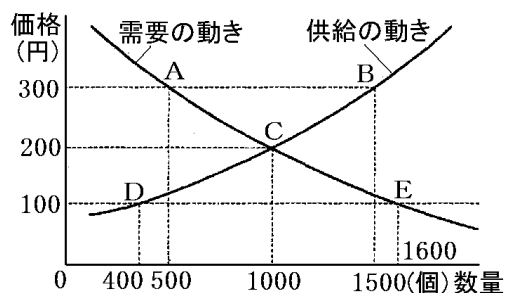
(1)①	②	(2)	(3)
------	---	-----	-----

[解答](1)① 1000 個 ② 下がる (2) 上がる (3) 200 円

[解説]

右図のような場合を例にして考える。

いま、価格が 300 円の時、需要量は 500 個(点 A)、供給量は 1500 個(点 B)で、需要量 < 供給量 なので価格は下がる。価格が 100 円の時需要量は 1600 個(点 E)、供給量は 400 個(点 D)で、需要量 > 供給量 なので価格は上がる。価格が 200 円の時、需要量と供給量とも 1000 個(点 C)でつり合う。価格が



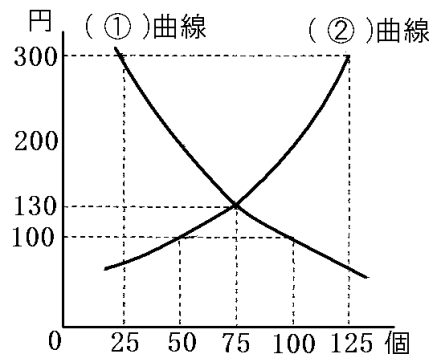
200 円より低いとき価格は上昇し、200 円より高いとき価格は下落するので、結局 200 円に落ち着く。この需要量と供給量が一致するときの価格(200 円)を均衡価格という。

※出題頻度：この単元はよく出題される。

[問題](後期中間)

右の図はある商品の価格と生産量が決まるしくみを表した図である。次の各問いに答えよ。

- (1) 図中の①, ②にあてはまる語句を答えよ。
- (2) この商品の値段を 100 円にして売り出したとき何個品不足になるか。
- (3) この商品の値段を 300 円にして売り出したとき何個売れ残るか。
- (4) この商品の①均衡価格と、②そのときの生産量を答えよ。



[解答欄]

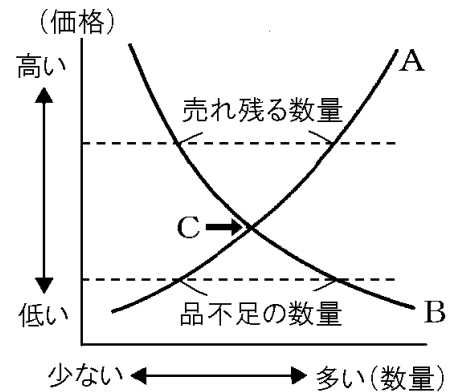
(1)①	②	(2)	(3)
(4)①	②		

[解答](1)① 需要 ② 供給 (2) 50個 (3) 100個 (4)① 130円 ② 75個

[問題](2 学期期末)

次の文章中の①, ③, ⑩の()内に適語を入れよ。
それ以外については()内からそれぞれ適語を選べ。

右のグラフは価格決定の仕組みを表している。右上がりの曲線 A は(①)曲線で, ②(売り手/買い手)の行動を示している。右下がりの曲線 B は(③)曲線で ④(売り手/買い手)の行動を示している。価格が高い場合, ⑤(需要/供給)量が多いが⑥(需要/供給)量が少ないため, 価格は⑦(上がる/下がる)。価格が低い場合, ⑧(需要/供給)量が多いが⑨(需要/供給)量が少ないため, 価格は⑩(上がる/下がる)。このようにして決まるのが C の(⑪)価格である。



[解答欄]

①	②	③	④
⑤	⑥	⑦	⑧
⑨	⑩	⑪	

[解答]① 供給 ② 売り手 ③ 需要 ④ 買い手 ⑤ 供給 ⑥ 需要 ⑦ 下がる ⑧ 需要 ⑨ 供給 ⑩ 上がる ⑪ 均衡

[問題](1 学期期末)

商品の価格は上がったたり, 下がったりしている。次の表を完成せよ。

	価格はどうなる	企業の対応策は
需要量 < 供給量	価格は(①)	生産を(②)
需要量 > 供給量	価格は(③)	生産を(④)

[解答欄]

①	②	③	④
---	---	---	---

[解答]① 下がる ② 減らす ③ 上がる ④ 増やす

[解説]

需要量<供給量るとき(売ろうとする量が多いとき), 価格は下がる。企業は生産量を減らす。
需要量>供給量るとき(買おうとする量が多いとき), 価格は上がる。企業は生産量を増やす。

[問題](2 学期期末)

スーパーマーケットなどで閉店間際に生鮮食料品の値段を値引きするのはなぜか。

[解答欄]

[解答]値段を下げて需要を増やし, 売れ残りを減らそうとするから。

【】 野菜の季節による供給量の変化

[問題](3 学期)

右の表は、東京都中央卸売市場におけるなすの入荷量と 1kg あたりの平均価格を月ごとに調べたものである。入荷量と価格の関係について述べた次の文中の①、②にあてはまる語句を下の[]からそれぞれ選べ。

	入荷量	1kg の価格
1 月	1695t	383 円
2 月	1682	440
3 月	2432	391
4 月	3328	314
5 月	4029	259
6 月	4574	223
7 月	3901	286

入荷量が増加すると価格は(①)する。入荷量が減少すると価格は(②)する。

[上昇 下落 維持]

[解答欄]

①	②
---	---

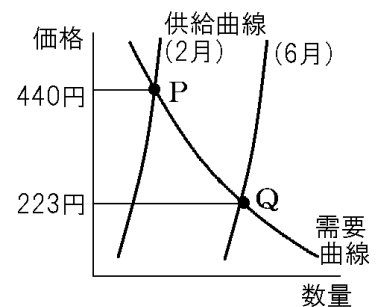
[解答]① 下落 ② 上昇

[解説]

野菜や果実など、収穫の季節が決まっており長期保存がしにくいものは、短期的には価格によって供給量が変化しにくい(栽培～収穫までに時間がかかるので急に増産できないから)。そのため、

[入荷量と価格]
 入荷量減少→価格上昇
 入荷量増加→価格下落

右図のように供給曲線は垂直に近くなる。なすは夏野菜なので、冬場は出荷量が少ない。右図の場合、2月の均衡価格(P)は、右図のように440円である。6月になると供給量が増加するため、供給曲線は右側に移動し、均衡価格(Q)は223円に下落する。このように、入荷量が多いときは価格は安くなり、少ないときは価格は高くなる。

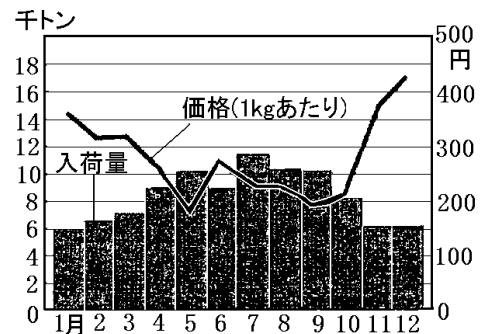


※出題頻度：「入荷量減少→価格上昇○」

「入荷量増加→価格下落○」

[問題](3 学期)

きゅうりの入荷量と価格を示す右の図についての説明として正しいものを、次のア～エから1つ選んで、記号で答えよ。



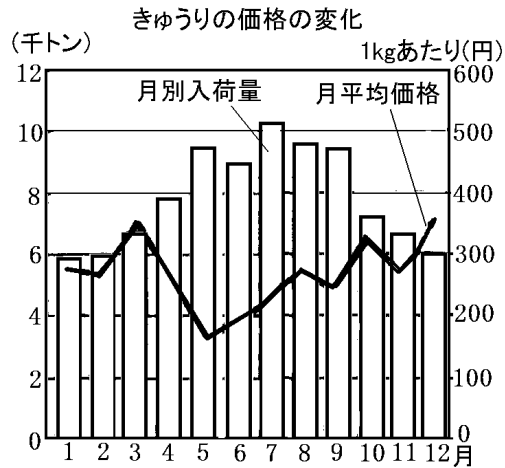
- ア 入荷量に関係なく価格が変動している。
- イ 入荷量が多いとき価格は高くなっている。
- ウ 入荷量が多いとき価格は安くなっている。
- エ 入荷量が少ないとき価格は安くなっている。

[解答欄]

[解答]ウ

[問題](1 学期期末)

次のグラフを見て、入荷量と価格の関係を簡単に説明せよ。

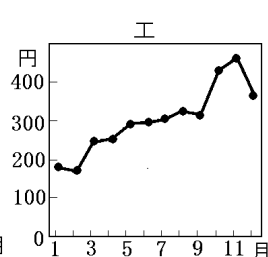
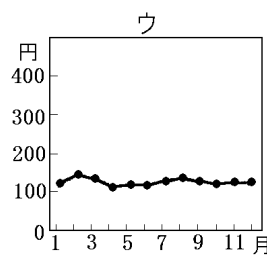
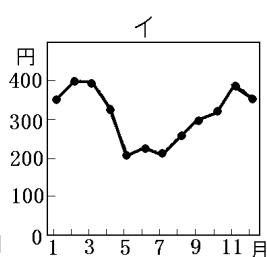
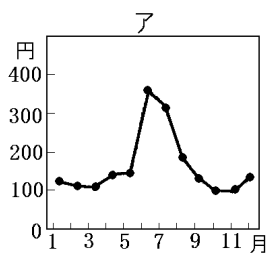
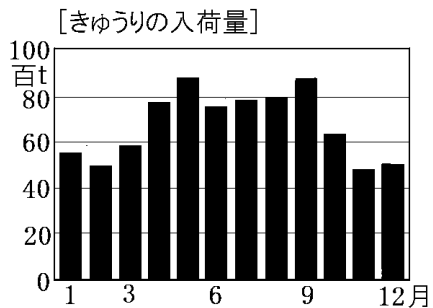


[解答欄]

[解答]きゅうりの入荷量が多いとき価格は安く(低く)なり、入荷量が少ないとき価格は高くなる。

[問題](2 学期期末)

次のグラフは、きゅうりの入荷量を示している。きゅうりの価格を正しく示していると思われるグラフをア～エから1つ選べ。

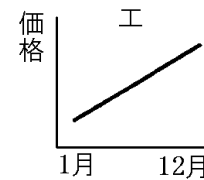
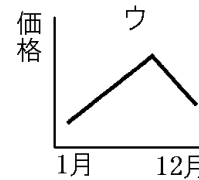
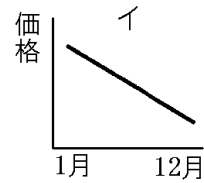
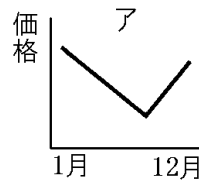
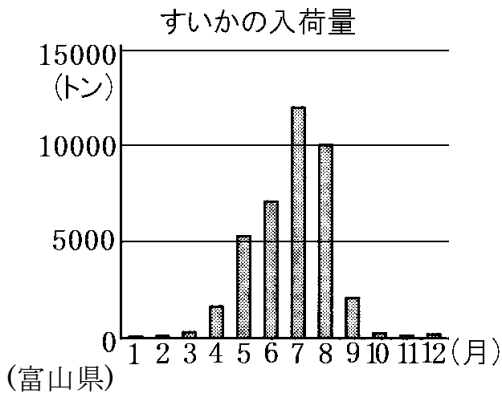


[解答欄]

[解答]イ

[問題](入試問題)

市場価格に関して、次の資料は東京都中央卸売市場における月ごとのすいかの入荷量を表している。すいかの価格を折れ線グラフに表すと、およそどのような形になるか、①最も適切なものを次のア～エから選び、記号を書け。②また、それを選んだ理由を説明せよ。



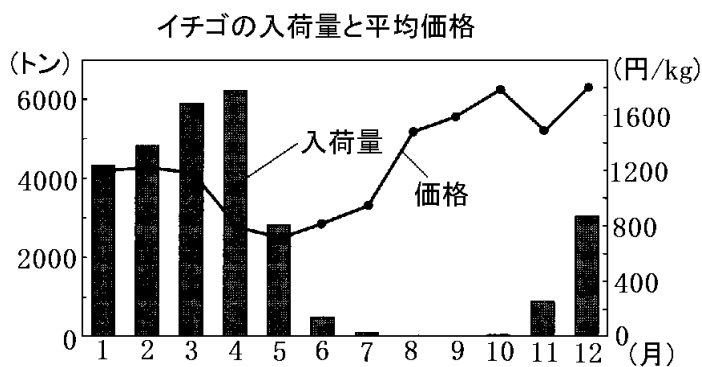
[解答欄]

①	②
---	---

[解答]① ア ② 入荷量が多くなると、市場価格は下がるから。

[問題](入試問題)

次の文章中の①～③に適する語句を下の[]からそれぞれ選べ。



7月から10月は、イチゴの(①)量が減ったので価格が上昇したと考えられる。12月は、(①)量が増えたにもかかわらず、クリスマス用などに、イチゴの(②)量が高まったので、価格が(③)したと考えられる。

[需要 供給 上昇 下落]

(岡山県)

[解答欄]

①	②	③
---	---	---

[解答]① 供給 ② 需要 ③ 上昇

[解説]

7月～10月はイチゴの入荷量(供給)が減るために、(供給量)<(需要量)となって価格が上昇する。価格が一定ならば、イチゴの需要量はほぼ一定であると考えられるが、クリスマス
のときは、ケーキ用のイチゴの需要が増える。11月から12月にかけて入荷量が増えて、供給量が増えるが、需要量はそれ以上に増えるので、(供給量)<(需要量)になり、価格が上昇
すると考えられる。

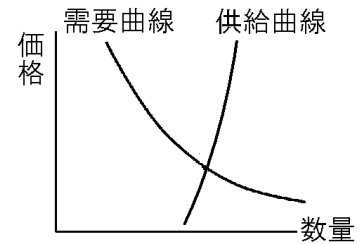
【】 供給(需要)曲線の変化による価格の変動

[供給曲線の変化による価格の変動]

[問題](3 学期)

台風でキャベツの収穫量が減少した。そのときの需要と供給の変化について正しく説明しているのはどれか、記号で答えよ。

- ア 需要曲線が右に動く
- イ 需要曲線が左に動く
- ウ 供給曲線が右に動く
- エ 供給曲線が左に動く



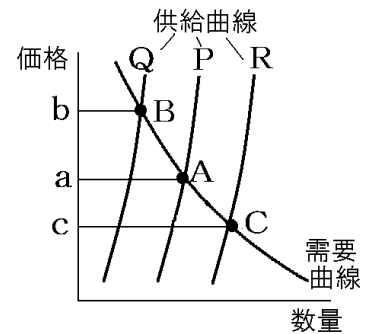
[解答欄]

[解答]エ

[解説]

右図で、キャベツの通常年の供給曲線が P であったとする。ある年、台風によってキャベツ栽培が大きな被害を受けて出荷量が減少し、供給曲線が Q のようになったとする(供給曲線が左に移動)。その結果、均衡価格は a から b になり、価格が高くなる。

逆に、キャベツが豊作になり、出荷量が増加して供給曲線が R のようになったときは、均衡価格は a から c になり、価格が安くなる。工業製品は生産量を調節できるが、農産物は天候などによって生産量が左右されるために、凶作や豊作による価格の変動が起きる。



※出題頻度：この単元はしばしば出題される。

[問題](入試問題)

次の文章中の①～④の()内からそれぞれ適語を選べ。

りんごが豊作となり、りんごの①(需要量/供給量)が増え、消費者のりんごに対する②(需要量/供給量)を上回ると、りんごの価格は③(上昇/下落)すると考えられる。また、天候が不順でりんごが不作となり、りんごの①が減り、消費者のりんごに対する②を下回ると、りんごの価格が④(上昇/下落)すると考えられる。なお、農作物は、豊作でも不作でも、消費者の食べる量は大きくかわらないとされている。

(埼玉県)

[解答欄]

①	②	③	④
---	---	---	---

[解答]① 供給量 ② 需要量 ③ 下落 ④ 上昇

[問題](2 学期期末)

右の写真は、キャベツが豊作だった年に、農家が畑のキャベツを廃棄処分している写真である。農家はなぜキャベツを処分したのか。「市場価格」の語を必ず入れて説明せよ。



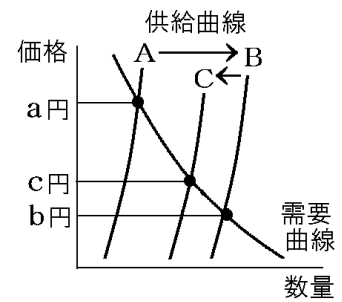
[解答欄]

[解答]市場価格の大幅な下落を防ぐため。

[解説]

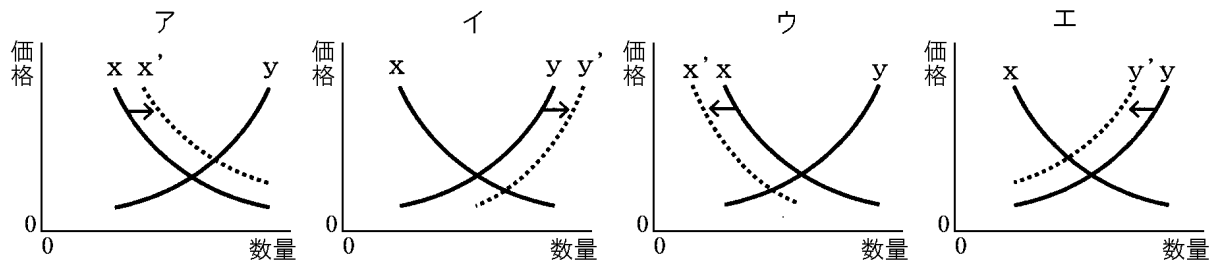
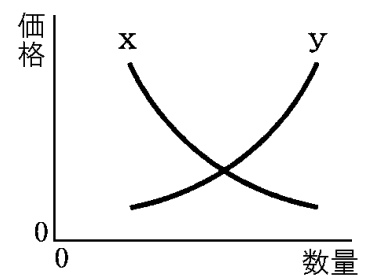
野菜や果実など、収穫の季節が決まっており長期保存がしにくいものは、短期的には価格によって供給量が変化しにくい(栽培～収穫までに時間がかかるので急に増産できないから)。そのため、右図のように供給曲線は垂直に近くなる。

A がキャベツの例年の供給曲線とする。ある年のキャベツの収穫量が大幅に増加して、供給曲線が B になったとする。このとき価格は a 円→b 円と大きく下落してしまい、このままでは生産費もまかなえず、大幅な赤字になってしまう。そこで、図のようにキャベツを廃棄処分して、供給量を無理やりに減らすことがある。これによって、供給曲線が図の C になったとき、価格は c 円とやや持ち直す。



[問題](3 学期)

右図は、ある商品の需要量、供給量、価格の関係を示したものであり、図中の x と y は、需要曲線または供給曲線である。この商品の生産効率が上がった場合、①一般的に x または y のどちらがどのように移動するか。移動のようすを示したのとして最も適切なものを、次のア～エから選び、記号で答えよ。②また、そのとき、この商品の均衡価格はどうなるか。



[解答欄]

①	②
---	---

[解答]① イ ② 下がる

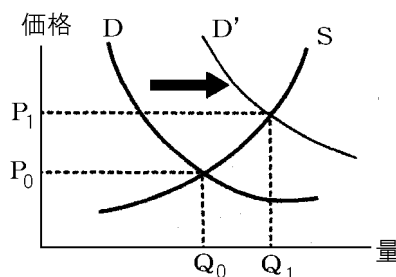
[解説]

x が需要曲線で、y が供給曲線である。一般に、ある価格において生産量を増やそうとすると平均コストが上昇するため利益が減少する。しかし、生産効率の向上によって生産費用が下がっている場合は、多少無理して増産しても、利益が増えるので供給量は増える。したがって、イのように y(供給曲線)が右側に動く。その結果、均衡価格は下がる。

[需要曲線の変化による価格の変動]

[問題](前期中間)

右図はある商品の需要と供給の関係を表している。これに関する説明として正しいものを、次のア～エから 1 つ選べ。



ア 供給が増加し、供給曲線が D から D'に移動したとき、需要に変化がなければ価格は P_0 から P_1 に下降することを表している。

イ 供給が増加し、供給曲線が D から D'に移動したとき、需要に変化がなければ価格は P_0 から P_1 に上昇することを表している。

ウ 需要が増加し、需要曲線が D から D'に移動したとき、供給に変化がなければ価格は P_0 から P_1 に下降することを表している。

エ 需要が増加し、需要曲線が D から D'に移動したとき、供給に変化がなければ価格は P_0 から P_1 に上昇することを表している。

[解答欄]

[解答]エ

[解説]

図の S は供給曲線、D は需要曲線を表している。需要曲線 D と供給曲線 S の交点の P_0 はもともとの均衡価格を表している。例えば、この商品の人気が高まり、それぞれの価格での需要量が増えたとすると、需要曲線は D から D'に移動する。D' と S の交点の P_1 は新しい均衡価格を表しており、価格は P_0 から P_1 に上昇する。

[問題](入試問題)

次の文の①～③の()内より適語を選べ。

ホテルに宿泊する日が、金曜日や土曜日または年末の休日などの場合は、旅行者が多くなるので、限られた数の宿泊施設に対して多くの宿泊希望者が集まることになる。だから、宿泊料金が①(上がる／下がる)と予想される。これは、宿泊施設数という②(需要量／供給量)が変わらないのに対して宿泊希望者数という③(需要量／供給量)が増えるからである。

(埼玉県)

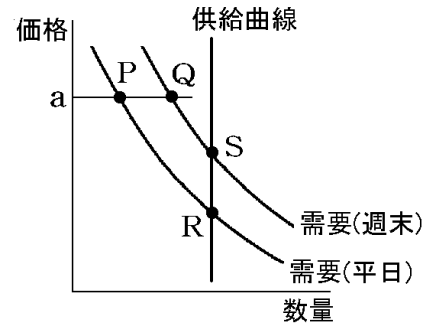
[解答欄]

①	②	③
---	---	---

[解答]① 上がる ② 供給量 ③ 需要量

[解説]

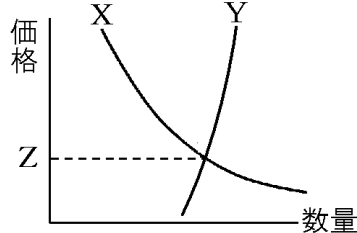
ホテル宿泊の需要曲線は、平日と週末では異なっていると考えられる。右図のように、価格(宿泊料金)がaのとき、平日の需要量はPであるが、週末にはQに増加する。一方、ホテルの供給量(受け入れ可能な客数)は、短期的には、価格によって変化しないので、供給曲線は右図のように、ほぼ垂直になる。平日の場合の均衡価格はRで、週末の均衡価格はSで、平日の価格より高くなる。



[問題](3 学期)

資料1は商品の価格と数量の関係をグラフに表したものである。これについて、各問いに答えよ。

資料1



資料2

曜日	宿泊料金(1泊)	
曜日	10000円	… a
日～金曜日	13000円	… b
土曜日	13000円	
祝日の前日	13000円	

- (1) 資料1のXの曲線を何というか。
- (2) 資料1のZの価格を何というか。
- (3) 資料2は、ある宿泊施設の大人1人当たりの宿泊料金を表したものである。資料1の曲線がどのように動いた結果、資料2のaからbへ価格が変化したのか。次のア～エから1つ選び、記号で答えよ。
 - ア Xの曲線が右へ動く
 - イ Xの曲線が左へ動く
 - ウ Yの曲線が右へ動く
 - エ Yの曲線が左へ動く

[解答欄]

(1)	(2)	(3)
-----	-----	-----

[解答](1) 需要曲線 (2) 均衡価格 (3) ア

[問題](3 学期)

供給量が増加することによって価格が下落する例を，次から 1 つ選び，記号で答えよ。

ア 観光地にあるホテルの年末年始の宿泊料金

イ 不漁のときのイカの価格

ウ 豊作のときのキャベツの価格

[解答欄]

[解答]ウ

[解説]

アは需要量が増加(需要曲線が右に移動)→価格上昇，イは供給量が減少(供給曲線が左に移動)→価格が上昇，ウは供給量が増加(供給曲線が右に移動)→価格が下落。

【】 独占価格

[独占・寡占とその弊害]

[問題](後期中間改)

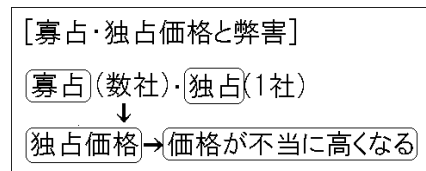
1つの大企業が市場を支配している場合を(X)といい、少数の大企業が市場を支配している場合を寡占という。(X)や寡占の場合は価格競争が弱まり、1つの企業が独断で、あるいは少数の企業が足並みをそろえて、価格や生産量を決めることになりがちである。そのような価格は(X)価格と呼ばれる。価格が高く設定される傾向があるため、消費者が不利益をこうむる。文中のXに適語を入れよ。

[解答欄]

[解答]独占

[解説]

市場において、少数の大企業が生産や販売市場を支配している状態を^{かせん}寡占という。また、1つの大企業が支配している場合を^{どくせん}独占という。独占と寡占とを合わせて、広い意味での独占と呼ぶこともある。



市場経済では本来、多数の企業が価格や品質などの面で競争を行うが、独占や寡占の場合は価格競争が弱まり、1つの企業が独断で、あるいは少数の企業が足並みをそろえて、価格や生産量を決めることになりがちである。そのような価格は^{どくせんかかく}独占価格と呼ばれる(独占だけでなく寡占の場合も、まとめて独占価格という)。

多数の企業の自由競争で価格が決まる場合、長期的に価格はぎりぎりまで下がる傾向がある。例えば、ある新しい分野の商品(またはサービス)が発売され、その利益が大きいときには、その分野に^{しんき}新規企業が^{さんにゆう}参入してくる。その結果、供給量が増えて、^{しじょうかかく}市場価格が下がる。下がりすぎて^{さいさん}採算ベースを割り込んだ場合、^{とうさん てったい}倒産や撤退によって企業数が減少する。このような過程を経て、長期的に価格は採算ベースぎりぎりのところまで下がっていく。これは消費者にとって好ましいことである。また、経済全体の効率にとっても好ましいことである。ところが、^{どくせん}独占の場合、企業は利益が最大になるように価格を高め設定する。その結果、価格が高く設定される傾向があるため、消費者が不利益をこうむる。

※出題頻度：「独占○」「寡占○」「独占価格○」「価格が高く設定される傾向があるため、消費者が不利益をこうむる○」

[問題](2学期中間)

次の各問いに答えよ。

- (1) 市場において、1つのものやサービスを1つの企業が供給している状態を何というか。
- (2) 市場において、少数の大企業が生産や販売市場を支配している状態を何というか。
- (3) (1)の企業が独断で、あるいは(2)の企業が足並みをそろえて決める価格を何というか。

[解答欄]

(1)	(2)	(3)
-----	-----	-----

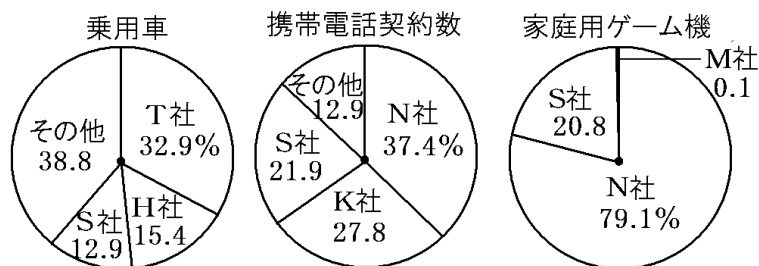
[解答](1) 独占 (2) 寡占 (3) 独占価格

[問題](3 学期)

次の各問いに答えよ。

[日本での生産の集中(2019年)]

(1) 右のグラフは日本における生産の集中の様子を示したものである。このような状況を何というか。漢字 2 字で答えよ。



(2) 少数の大企業が足並みをそろえて決める価格を何というか。

(3) (1)のような状態が進むと消費者はどのような影響を受ける可能性があるか。適切なものを次のア～エから 1 つ選べ。

- ア 商品の価格が下がり、消費者にとって不利益となる。
- イ 商品の価格が上がり、消費者にとって利益となる。
- ウ 商品の価格が下がり、消費者にとって利益となる。
- エ 商品の価格が上がり、消費者にとって不利益となる。

[解答欄]

(1)	(2)	(3)
-----	-----	-----

[解答](1) 寡占 (2) 独占価格 (3) エ

[問題](2 学期期末)

寡占の状態では、最もおこりやすい問題は何か。次から 1 つ選び記号で答えよ。

- ア デフレーションがおこり、倒産する企業や失業者が増える。
- イ 農業を中心とする第一次産業に従事する人口が減少する。
- ウ 企業間の価格競争が制限され、価格がコントロールされる。
- エ 外国との取引が不安定となり、貿易を行う上で支障が出る。

[解答欄]

[解答]ウ

[問題](2 学期期末)

寡占の状態が消費者に与える悪影響を「価格」という語句を用いて、簡潔に説明せよ。

[解答欄]

[解答]価格が高く設定される傾向があるため、消費者が不利益をこうむる。

[問題](2 学期期末)

寡占とは何か。「少数」という語句を用いて説明せよ。

[解答欄]

[解答]少数の大企業が生産や販売市場を支配している状態。

[独占禁止法]

[問題](後期中間)

次の文中の①，②にあてはまる適当な語句を書け。

独占価格は、自由競争のもとで決まる市場価格にくらべて高く設定される傾向があるため、消費者が不利益をこうむり、経済全体の効率という点でもマイナスになる。このようなことを防ぐため、わが国では(①)法とよばれる法律に基づき、(②)委員会が設置されている。

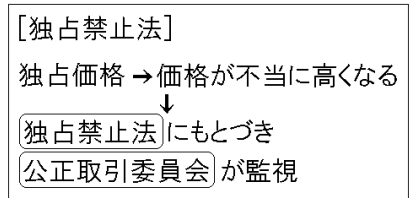
[解答欄]

①	②
---	---

[解答]① 独占禁止 ② 公正取引

[解説]

独占価格は、自由競争のもとで決まる市場価格にくらべて高く設定される傾向があるため、消費者が不利益をこうむり、経済全体の効率という点でもマイナスになる。これに対して、わが国では独占禁止法にもとづいて、公正取引委員会が監視を行っている。



※出題頻度：「独占禁止法◎」「公正取引委員会○」

[問題](3 学期)

次の各問いに答えよ。

- (1) 少数の大企業が生産や販売市場を支配している場合、価格競争は弱まり、不当に高い価格になりがちである。この価格を何というか。
- (2) 上の(1)の価格で不利益をこうむるのは消費者である。①そこで、競争をうながすためにつくられた法律は何か。②また、それを運用する機関はどこか。

[解答欄]

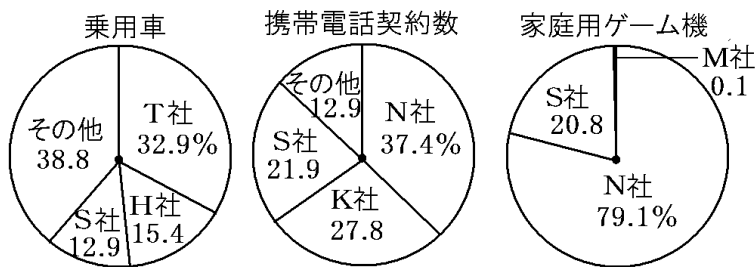
(1)	(2)①	②
-----	------	---

[解答](1) 独占価格 (2)① 独占禁止法 ② 公正取引委員会

[問題](3 学期)

次の資料を見て、各問いに答えよ。

[日本での生産の集中(2019年)]



- (1) 図の3つの商品の中で生産の集中(寡占)が最も進んでいるものを1つあげよ。
- (2) 少数の大企業が、足並みをそろえて決めた価格を何というか。
- (3) 企業間の公正な自由競争を促すことを目的として制定された法律を何というか。
- (4) (3)の法律を運用するために設置された機関を何というか。
- (5) 資料のような産業で価格競争が弱まると、多くの場合、消費者にどのような影響があるか、簡潔に説明せよ。

[解答欄]

(1)	(2)	(3)
(4)		
(5)		

[解答](1) 家庭用ゲーム機 (2) 独占価格 (3) 独占禁止法 (4) 公正取引委員会
 (5) 価格が高く設定される傾向があるため、消費者が不利益をこうむる。

【】 公共料金

[問題](2 学期期末)

電気、ガス、水道、鉄道、バス、郵便などは、国民生活に大きな影響をあたえるので、こうした料金・運賃の決定は、国や地方公共団体の認可や決定が必要とされている。このような価格を何というか。

[解答欄]

--

[解答] 公共料金

[解説]

電気、ガス、水道、鉄道、バス、郵便などの事業は、初期の設備費用が非常に大きいため、ある地域に1社またはごく少数の企業しか存続できない。

したがって、ほっておけば独占価格になってしまう。

しかし、電気、ガス、水道、鉄道、バス、郵便などは、国民生活に大きな影響をあたえるので、こうした料金・運賃の決定は、国や地方公共団体の認可や決定が必要とされている。

このような価格を公共料金という。公共料金は、次のように分類できる。

- ・国が決定するもの：社会保険診療報酬、介護報酬
- ・国が認可するもの：電気料金、ガス料金、鉄道運賃、バス運賃、高速自動車料金、タクシー運賃
- ・国に届け出るもの：固定電話料金、国内航空運賃、郵便料金
- ・地方公共団体が決定するもの：水道料金、公立学校授業料

※出題頻度：「公共料金△」「次から公共料金を選べ△」

[公共料金]

国や地方公共団体が決定・認可する価格
電気、ガス、水道、鉄道、バス、郵便など

[問題](1 学期期末)

次の各問いに答えよ。

(1) 価格の中で、政府や地方公共団体が認可したり決定したりする価格を何というか。

(2) (1)のようにして決定された価格を次の[]から2つ選べ。

[電気料金 新聞代 雑誌の料金 鉄道運賃]

[解答欄]

(1)	(2)
-----	-----

[解答](1) 公共料金 (2) 電気料金、鉄道運賃

[問題](3 学期)

次の[]のうち、公共料金にあてはまるものをすべて選べ。

[ガス料金 野菜の価格 郵便料金 新聞料金 水道料金]

[解答欄]

--

[解答]ガス料金, 郵便料金, 水道料金

[問題](3 学期)

需要量と供給量の関係で価格が決定される例を以下から 2 つ選び記号で書け。

- ア 今年はりんごが豊作になったのでりんごの価格は下がった。
- イ 大阪市のバスの運賃が上がった。
- ウ 石油価格の上昇で電気料金が上がった。
- エ お正月やお盆は、観光地のホテル、旅館の料金が上がった。

[解答欄]

--

[解答]ア, エ

[解説]

イとウは公共料金で、国の認可によって価格が決まる。

[問題](1 学期期末)

次の各問いに答えよ。

- (1) 国民生活に大きな影響をあたえることから国や地方公共団体で価格を決定したり、認可したりしている価格がある。このような価格を何というか。
- (2) (1)の価格決定のしかたは、A 国が決定するもの、B 国が認可するもの、C 地方公共団体が決めるものなどがある。次のものはどこで決定・認可されるか。A~C の記号で答えよ。
 - ① 県立高校授業料 ② 鉄道運賃 ③ 水道料金 ④ 介護報酬

[解答欄]

(1)	(2)①	②	③
④			

[解答](1) 公共料金 (2)① C ② B ③ C ④ A

[問題](2 学期期末)

電気，ガス，水道などの価格について，次の各問いに答えよ。

- (1) 上のように国や地方公共団体が決定したり，認可したりする価格を何というか。
- (2) なぜ，国や地方公共団体が価格を決定，認可するのか。「国民生活」という語句を使って説明せよ。

[解答欄]

(1)	(2)
-----	-----

[解答](1) 公共料金 (2) 国民生活に与える影響が大きいため。

[問題](後期中間)

市場価格と公共料金の決め方の違いを簡単に説明せよ。

[解答欄]

--

[解答]市場価格は市場における需要量と供給量の関係から価格が決まるが，公共料金は国や地方公共団体が決定したり認可したりする。

【】 金融・日本銀行

【】 貨幣の役割・紙幣の起源

[貨幣の役割]

[問題]

次の①～③は貨幣の役割について述べたものである。それぞれの文に対応するはたらきを下の[]から選べ。

- ① 商品と商品の交換を仲介する。
- ② 銀行に預ける。
- ③ 商品の価値をはかるものさしのはたらき。

[価値の保存 交換の手段 価値の尺度]

[解答欄]

①	②	③
---	---	---

[解答]① 交換の手段 ② 価値の保存 ③ 価値の尺度

[解説]

貨幣(通貨)のはたしている重要な役割を理解するためには、貨幣がなく物々交換だけで生活に必要なものを手に入れる場合を想像すればよい。漁師のAさんがいたとする。魚だけを食べるわけにはいかないので、米や野菜を手に入れる必要がある。Aさんは農業を営むBさんの所へ行って、魚と米・野菜を交換しなければならない。生活に必要なすべてのものを、物々交換で手に入れるのは大変な労力である。また、魚と米の交換比率をどうするのか、いちいち交渉するのも手間がかかる。貨幣があれば、この2つの問題はいっぺんで解決される。とれた魚を売って現金にかえておけば、その現金で必要なものを買うことができる。貨幣は交換の手段としての役割をはたしている。また、ものの値段は市場における需要と供給の関係で決まるので、交換比率をいちいち交渉する必要もない。このように、貨幣は価値の尺度にもなる。さらに、貨幣は価値の保存という重要な役割をもっている(魚は腐るので価値の保存はできない)。

[貨幣の役割]
交換の手段
価値の尺度
価値の保存

※出題頻度：この単元はときどき出題される。

[問題](3学期)

次の①、②の文は、貨幣のはたらきについて説明したものである。①、②に最も関係のある文を、下の選択肢A～Cよりそれぞれ選べ。

- ① 財やサービスと交換する。
 - ② 財やサービスの価値の大きさを表す。
- A 将来のことを考えて、貨幣を貯めておいた。
B 貨幣を使用して、リンゴを購入した。
C 値札を見ると、米10kgは3000円、バナナ1本は30円であった。

[解答欄]

①	②
---	---

[解答]① B ② C

[問題](前期中間)

次の貨幣(として使われたもの)を、古い順に並べよ。

[紙幣 貝がら 金貨]

[解答欄]

[解答]貝がら→金貨→紙幣

[解説]

大昔は、貝がら(タカラガイなど)が貨幣として使われていた。その後、金貨や銀貨が、さらには紙幣が貨幣として使われるようになった。

[紙幣の起源]

[問題](3 学期)

かつては、中央銀行が保有している金(きん)をもとに紙幣を発行する金本位制がとられ、紙幣は金と交換してもらうことができるだ換紙幣であった。しかし、現在では、紙幣は金と交換できない不換紙幣である。紙幣の発行量は中央銀行が管理するようになったが、このような制度を何というか。

[解答欄]

[解答]管理通貨制度

[解説]

紙幣は、もともとは金や銀の預かり証であった。金や銀などを預けたときに受け取る預かり証が、いつでも金や銀などに交換することができるため、それ自体で価値を持つようになり、預かり証を使って取り引きができるようになった。これが紙幣の起源である。

やがて中央銀行ができると、中央銀行は保有している金をもとに、金との交換を約束した紙幣を発行するようになった。このような制度を金本位制という。また、金と交換できる紙幣をだ換紙幣という。日本でも 1897 年から 1931 年まで金本位制をとっていた。

しかし、金本位制の下では、発行できる紙幣の量は中央銀行が保有する金の量に制約されるため、必要に応じて通貨量を増やすことができない。また、金が不足したこともあって、金本位制を維持することは困難になった。

現在では、各国とも、中央銀行の発行する紙幣は、金とは交換できない不換紙幣^{ふかんしへい}である。紙幣の発行量は中央銀行が管理するようになった。これを管理通貨制度^{かんりつうかせいど}という。

※出題頻度：この単元はたまに出題される。

[問題](2 学期期末)

次の文章中の①～③に適語を入れよ。

紙幣は、もともとは(①)や銀の預かり証であった。(①)や銀などを預けたときに受け取る預かり証が、いつでも(①)や銀などに交換することができるため、それ自体で価値を持つようになり、預かり証を使って取り引きができるようになった。これが紙幣の起源である。やがて中央銀行ができると、中央銀行は保有している(①)をもとに、(①)との交換を約束した紙幣を発行するようになった。このような制度を(②)制という。日本でも 1897 年から 1931 年まで(②)制をとっていた。今の日本銀行券は、金と交換できない不換紙幣で、紙幣の発行量は中央銀行が管理するようになった。これを(③)制度という。

[解答欄]

①	②	③
---	---	---

[解答]① 金 ② 金本位 ③ 管理通貨

【】 金融

[金融と金融機関]

[問題](2 学期期末改)

資金が不足している人と資金に余裕のある人との間で行われる資金の貸し借りは(X) と呼ばれる。資金の貸し借りを仲立ちする(X)機関としては、銀行、証券会社、保険会社などがある。文中の X に適語を入れよ。

[解答欄]

--

[解答]金融

[解説]

サラリーマンが家を建てるとき、お金を借りるのが普通である。

企業が設備投資せつびとうしをするときも資金を借りたりする。お金を借りるには、もちろんお金を貸す人がいなくてはならない。

現に、世の中にはお金が不足している人もいれば、反対に余って

いる人もいる。お金に余裕よゆうのある人が、お金を寝かせておくよりも他人に貸したほうが有利だと考えれば、その人は余ったお金を貸そうとするだろう。こうしてお金の貸し借りが成立することになる。資金が不足している人と資金に余裕のある人との間で行われる資金の貸し借りは金融と呼ばれる。資金の貸し借りを仲立ちする金融機関としては、銀行、証券会社、保険会社などがある。

[金融]

金融:資金の貸し借り

金融機関:銀行など

※出題頻度:「金融○」「金融機関(銀行・証券会社・保険会社)△」

[問題](後期中間)

次の各問いに答えよ。

- (1) お金が不足している人とお金に余裕のある人との間で、お金の貸し借りをすることを何というか。
- (2) (1)について、資金を融通しあう仲立ちを担当する機関を何というか。
- (3) 次の[]のうち金融機関にあてはまるものはどれか。すべて選べ。

[証券会社 税務署 都市銀行 保険会社 財務省]

[解答欄]

(1)	(2)	(3)
-----	-----	-----

[解答](1) 金融 (2) 金融機関 (3) 証券会社, 都市銀行, 保険会社

[問題](3 学期)

金融とはどのようなことか。簡潔に説明せよ。

[解答欄]

[解答]資金が不足している人と資金に余裕のある人との間で行われる資金の貸し借り

[問題](入試問題)

金融機関は、経済活動の中でどのようなはたらきをしていると考えられるか。「お金が余っている家計や企業」という書き出しに続けて、簡潔に述べよ。

(山口県)

[解答欄]

[解答]お金が余っている家計や企業から、お金を必要としている家計や企業にお金を融通する際の仲立ちのはたらきをしている。

[直接金融と間接金融]

[問題](2 学期期末改)

金融には、企業が株式や債券を発行してお金を集める場合のように貸し手と借り手が直接的に貸し借りをを行う直接金融と、銀行や保険会社などの金融機関を仲立ちとして行われる(X)金融がある。文中の X に適語を入れよ

[解答欄]

[解答]間接

[解説]

金融には、企業が株式^{かぶしき}や債券^{さいけん}(社債^{しゃさい})を発行してお金を集める場合のように貸し手と借り手が直接的に貸し借りをを行う直接金融と、銀行や保険会社などの金融機関^{きかん}を仲立ちとして行われる間接金融がある。バブル崩壊後は直接金融での資金調達が増えている。

[直接金融と間接金融]

直接金融：株式、債権

間接金融：銀行などが仲立ち

※出題頻度：「直接金融○」「株式や債券(社債)○」「間接金融○」

[問題](2 学期中間)

文中の①～③に適語を入れよ。

資金が不足している人と余裕のある人との間で行われる資金の貸し借りを(①)という。その仲立ちをするのが金融機関で、代表的なものに銀行、保険会社、証券会社がある。銀行や保険会社は人々から預金や保険料を集め、これを企業や家計に貸し出す。このように、銀行などを仲立ちとして行われる(①)を(②)という。これに対し、企業が株式や債券を発行してお金を集める場合の(①)を(③)という。バブル崩壊後は(③)での資金調達が増えている。

[解答欄]

①	②	③
---	---	---

[解答]① 金融 ② 間接金融 ③ 直接金融

[問題](後期中間)

企業の資金調達に関する記述として誤っているものを次のア～エの中から 1 つ選べ。

ア 銀行からの借り入れによる資金調達は、間接金融に当たる。

イ 社債発行による資金調達は、間接金融に当たる。

ウ 株式発行による資金調達は、直接金融に当たる。

エ 保険会社からの借り入れによる資金調達は、間接金融に当たる。

[解答欄]

--

[解答]イ

[解説]

イが誤り。社債(債権)発行や株式発行による資金調達は、直接金融である。銀行や保険会社からの借り入れによる資金調達は、間接金融である。

[問題](入試問題)

直接金融と間接金融は、それぞれどのような金融のしくみか。「企業」「株式」「金融機関」の 3 つの語句を用いて、60 字以内で書け。

(新潟県)

[解答欄]

--

[解答]企業が株式などの発行を通じて資金を調達するしくみが直接金融であり、金融機関を通じて資金を調達するしくみが間接金融である。

[貸し出し金利>預金金利]

[問題](2 学期中間)

銀行は、貸し出しと預金の金利(利子率)の差で、収入を得ている。貸し出しと預金のどちらの金利が高いか。

[解答欄]

--

[解答]貸し出し金利

[解説]

銀行は、家計や企業から資金を預かり、資金を必要とする家計や企業へ貸し出す。元金に対する利子の比率を金利(利子率)という。例えば、銀行の貸し出し金利が年2%のとき、銀行から100万円借りた場合には、 $100(\text{万円}) \times 0.02 = 2(\text{万円})$

[2つの利子の大小]

貸し出し金利>預金金利

利子の差額が銀行の収入

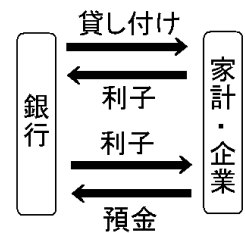
の利子(1年あたり)を支払わなければならない。これに対し、銀行に預金している場合には、利子をもたらえることになる。例えば、預金金利が年0.1%の場合、100万円の預金に対して1年間で、 $100(\text{万円}) \times 0.001 = 1000(\text{円})$ の利子がつく。以上の例に示したように、銀行の貸し出し金利(利子率)は預金の金利より高い(貸し出し金利>預金金利)。銀行はこの2つの利子の差額で収入を得ている。

※出題頻度：「貸し出し金利>預金金利○」「銀行は貸し出し金利と預金金利の差額によって収入を得る○」

[問題](2 学期中間)

次の各問いに答えよ。

- (1) 一般の銀行は、家計や企業から余っているお金を預かり、お金の不足している家計や企業に貸し出しを行っている。このことを何金融というか。
- (2) 銀行は貸し出しと預金の金利(利子率)の差で、収入を得ている。貸し出しと預金のどちらの金利が高いか。



[解答欄]

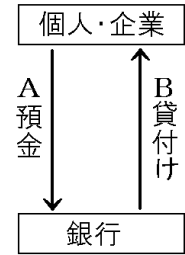
(1)	(2)
-----	-----

[解答](1) 間接金融 (2) 貸し出し金利

[問題](入試問題)

次の文は、右図の A と B についてまとめたものである。①にあてはまる数字、②にあてはまる語を[]から、それぞれ1つずつ選べ。

ある銀行は、A の利率を(①), B の利率を 3.0%として、(②)を得ている。



[0.02 3.0 10.5 国債 収入 為替]

(秋田県)

[解答欄]

①	②
---	---

[解答]① 0.02 ② 収入

[解説]

銀行は、B の利率(貸し出し金利)(3.0%)を A の利率(預金金利)より高く設定し、その差額で収入を得ている。(B の利率)>(A の利率)なので、A の利率は 0.02%である。

[問題](3 学期)

銀行が収入を得るしくみを「利子」という語句を使って説明せよ。

[解答欄]

--

[解答]貸し出しの利子と預金利子の差額によって収入を得る。

[問題](2 学期期末)

次の文章中の①～③に適語を入れよ。

銀行は、家計や企業から資金を預かり、資金を必要とする家計や企業に貸し出す。家計や企業が借り入れた金額を(①)といい、家計や企業は(①)を期限内に返却するだけでなく、一定期間ごとに(②)を支払わなければならない。(①)に対する(②)の比率を(③)という。

[解答欄]

①	②	③
---	---	---

[解答]① 元金 ② 利子 ③ 金利(利率)

[その他の銀行の収入源]

[問題](2 学期中間)

私たちは、銀行で、銀行振りこみなどを利用して支払いをすることができる。これを何と
いうか。漢字 2 字で答えよ。

[解答欄]

[解答]為替

[解説]

私たちは、銀行で、銀行振りこみなどを利用して支払いをすることができる。これを^{かわせ}為替
という。為替は、はなれた土地へ送金する手段として利用される。銀行振りこみなどの手数料も銀行の収入の 1 つである。

※出題頻度：この単元はときどき出題される。

[問題](3 学期)

一般の銀行のはたらきのうち、あてはまらないものを次のア～エから 1 つ選べ。

ア 給料の銀行振込。

イ 別の銀行などへ送金する。

ウ 公共料金の支払い。

エ 新しい紙幣を発行する。

[解答欄]

[解答]エ

[解説]

エの紙幣の発行は日本銀行のみが行う。

[現金通貨と預金通貨]

[問題]

紙幣や硬貨などを現金通貨というのに対し、銀行預金などを何通貨というか。

[解答欄]

[解答]預金通貨

[解説]

公共料金やクレジットカード代金の支払い, 企業からの給料などの支払いは, 多くの場合, 銀行の預金で行われる。預金を使って支払うといっても, 同じ金額の現金が預金口座の間を移動しているわけではない。預金口座の数字が書きかえられるだけである。

[通貨] 現金通貨 預金通貨

このように私たちが預金で支払いを行うことができるのは, 預金そのものが貨幣(通貨)だからである。現代の社会では, 銀行預金などの預金通貨も, 紙幣や硬貨などの現金通貨と同様に, 貨幣としての役割を果たしている。預金通貨は, 日本で出回っている貨幣全体の約 9 割をしめている。

※出題頻度: この単元はときどき出題される。

[問題]

次の文中の①, ②に適語を入れよ(どちらも漢字 2 字)。

紙幣や硬貨などを(①)通貨というのに対し, 銀行預金などを(②)通貨という。

[解答欄]

①	②
---	---

[解答]① 現金 ② 預金

【】 日本銀行

[日本の中央銀行]

[問題](3 学期改)

管理通貨制度の責任をもつ特別な銀行を中央銀行とよぶ。日本の中央銀行は(X)で、紙幣((X)券)を発行することから発券銀行とよばれている。文中の X に適語を入れよ。

[解答欄]

[解答] 日本銀行

[解説]

管理通貨制度の責任をもつ特別な銀行を中央銀行とよぶ。日本の中央銀行は日本銀行で、紙幣(日本銀行券)を発行することから発券銀行とよばれている。

※出題頻度：「日本銀行○」「中央銀行○」

[日本の中央銀行]
日本の(中央銀行)は(日本銀行)
日本銀行券という紙幣を発行

[問題](後期期末)

次の各問いに答えよ。

- (1) 多くの国には、国全体の立場から特別な金融活動を行う特別な銀行がある。一般の銀行と区別して何銀行と呼ばれるか。
- (2) 日本の(1)は何という銀行か。
- (3) (2)の発行する紙幣を何というか。

[解答欄]

(1)	(2)	(3)
-----	-----	-----

[解答](1) 中央銀行 (2) 日本銀行 (3) 日本銀行券

[日本銀行の 3 つの役割]

[問題](3 学期)

日本銀行はわが国の中央銀行としての役割をはたしている。中央銀行としての役割を次の(X)に適切な語句を記入してまとめよ。

(X)銀行, 政府の銀行, 銀行の銀行

[解答欄]

[解答] 発券

【解説】

日本の中央銀行である日本銀行は、発券銀行、政府の銀行、銀行の銀行という3つの役割を果たしている。

[日本銀行の役割]

- 発券銀行
- 政府の銀行
- 銀行の銀行

- ・発券銀行：日本銀行券(千円札，二千円札，五千円札，一万円札)と呼ばれる紙幣を發行する。硬貨(一円玉～五百円玉)は政府が發行する。
- ・政府の銀行：政府の資金を出し入れする。政府は、徴収した税金を日本銀行に預金する。政府の支払いは、すべて日本銀行を通して行われる。
- ・銀行の銀行：銀行にのみ資金を貸し出す。個人や一般の企業への貸し出しは行わない。

※出題頻度：「発券銀行◎」「政府の銀行◎」「銀行の銀行◎」

【問題】(3学期)

日本銀行の役割には次の①～③のような役割がある。それぞれ何と呼ばれるか。「～銀行」という形で答えよ。

- ① 紙幣を發行する。
- ② 政府のお金を出し入れする。
- ③ 一般の銀行に資金を貸し出したりする。

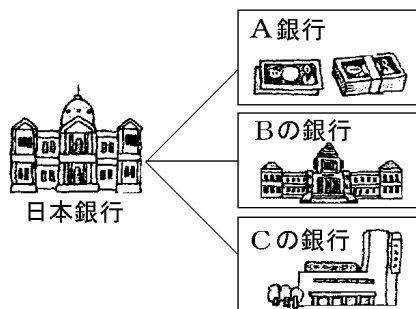
【解答欄】

①	②	③
---	---	---

【解答】① 発券銀行 ② 政府の銀行 ③ 銀行の銀行

【問題】(後期中間)

次の図は日本銀行のはたらきについてまとめたものである。A～C にあてはまる語句を書け。



【解答欄】

A	B	C
---	---	---

【解答】A 発券 B 政府 C 銀行

[問題](2 学期中間)

次の文の①～④にあてはまる語句を書け。

日本の中央銀行である(①)は、「(②)の銀行」として一般の銀行にのみ資金を貸し出す。また、国のお金の出入りを管理する「(③)の銀行」でもある。さらに、日本銀行券(紙幣)を発行できる唯一の「(④)銀行」としての役割も果たしている。

[解答欄]

①	②	③	④
---	---	---	---

[解答]① 日本銀行 ② 銀行 ③ 政府 ④ 発券

[問題](3 学期)

日本銀行の役割についてのべた次の文の①～③に適語を入れよ。

- ・ (①)に資金を貸し出したり、(①)からの預金を受け入れたりする。
- ・ 税金など国の収入を預かったり、(②)に代わって支払いを行ったりする。
- ・ 日本の紙幣である(③)を発行する。

[解答欄]

①	②	③
---	---	---

[解答]① 銀行 ② 政府 ③ 日本銀行券

[問題](2 学期期末)

日本銀行は一般の銀行とは異なる特別のはたらきを持っている。①「発券銀行」、②「政府の銀行」、③「銀行の銀行」の各々の役割を簡潔に説明せよ。

[解答欄]

①	②
③	

[解答]① 紙幣を発行する。 ② 政府の資金の出し入れをする。 ③ 銀行に資金を貸し出す。

[問題](3 学期)

日本銀行の 3 つの大きな役割を書け。

[解答欄]

--

[解答]紙幣を発行する。政府の資金の出し入れをする。一般の銀行に資金を貸し出す。

[問題](2 学期期末)

日本銀行について説明した以下のア～エのうち、下線部が誤っているものを 1 つ選んで、正しい語句を答えよ。

- ア 日本銀行は日本の中央銀行である。
- イ 日本銀行は国債を発行する発券銀行である。
- ウ 日本銀行は銀行の預金を受け付け、貸し出しを行う銀行の銀行である。
- エ 日本銀行は政府の資金の出し入れを行う政府の銀行である。

[解答欄]

[解答]イ，日本銀行券(紙幣)

[問題](3 学期)

資本主義経済の国々は、ふつう()銀行と呼ばれる特別の働きをする銀行をもっているが、日本のそれは日本銀行である。①()に適切な語句を書き入れよ。②また、日本銀行について正しく述べていないのはどれか。次のア～エから 1 つ選べ。

- ア 紙幣を発行する。
- イ 一般の銀行に資金を貸し出している。
- ウ 政府の資金の出し入れをする。
- エ 企業や国民に資金を貸し出している。

[解答欄]

①	②
---	---

[解答]① 中央 ② エ

[問題](3 学期)

日本銀行は日本の中央銀行という特別な働きをもっている。日本銀行の役割として適当でないものを、次のア～エから 1 つ選んで、その符号を書け。

- ア 千円札や一万円札などの、紙幣(日本銀行券)を発行する。
- イ 一般の銀行に対して、資金を預かったり、貸し出しを行ったりする。
- ウ 家計や企業、政府など個人や組織に対して、株式を発行する。
- エ 政府の資金を預かり、必要に応じてその出し入れをする。

[解答欄]

[解答]ウ

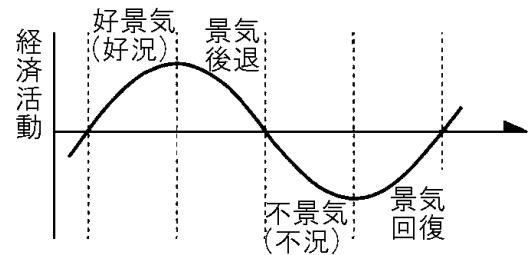
【】 景気と金融政策

【】 景気変動とインフレ・デフレ

[景気変動]

[問題](3 学期改)

好景気(好況)のときは商品の売れ行きがよく、企業は生産を拡大し、給与所得も増大する。しかし、景気が後退し、不景気(不況)になると、商品の売れ行きが落ち、企業は生産を縮小するため、給与所得も減る。また、失業者が増大する。このような、好景気と不景気が交互にくり返されることを何というか。



[解答欄]

[解答]景気変動

[解説]

好景気(好況)と不景気(不況)が交互にくり返されることを景気変動という。

A：好景気(好況)

商品の売れ行きが良くなり、工場では生産を増加させる。賃金の増加によって、消費がさらに拡大する。

B：景気後退

設備投資によって企業の生産能力が増大するが、需要の伸びが供給の伸びに追いつかなくなるため、(供給)>(需要)となり、企業収益が悪化し景気が悪くなり始める。

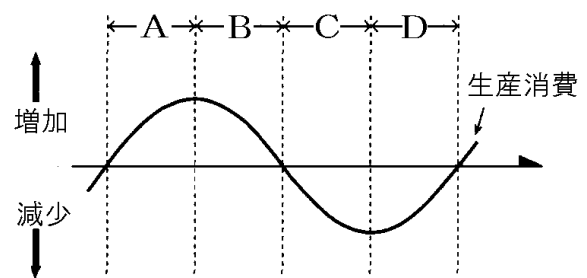
C：不景気(不況)

商品の売れ行きが悪くなり、企業は生産量を減らす。企業は在庫を減らし、設備投資もおさえて不況を耐えぬこうとする。しかし、企業の中には業績が極端に悪化して資金繰りがつかなくなり、倒産するところも出てくる。倒産やリストラによって失業者が増大し、そのことによって全体の消費がさらに落ち込む。

D：景気回復

生産調整・在庫整理がある程度進むと、(供給)<(需要)となるので、企業は生産を少しずつ増やすようになる。企業の生産活動が回復していくにつれて、全体の賃金も少しずつ増加するので、消費が回復し、そのことによって商品の売れ行きが回復していく。

※出題頻度：「好景気(不景気)のときの、生産、賃金、消費、失業者、物価の動き○」



[問題](後期中間)

次の文中の①～③に適する語句を下の[]からそれぞれ選べ。

(①)のときは商品の売れ行きがよく、家計の所得も増えるが、(②)のときは商品の売れ行きが落ち、家計の所得も減る。このくり返しを(③)という。

[景気変動 好景気 不景気]

[解答欄]

①	②	③
---	---	---

[解答]① 好景気 ② 不景気 ③ 景気変動

[問題](3 学期)

右の図を見て、次の各問いに答えよ。

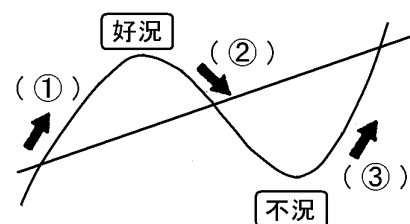
(1) 図の①～③にあてはまる語句を次から選んで書け。

[景気後退 恐慌 景気上昇 景気回復]

(2) 好況と不況の時には、どのような現象が見られるか。

あてはまるものを、次から2つずつ選んで記号を書け。

- ア 生産が縮小し、失業者が増大する。
- イ 生産が拡大し、雇用が増大する。
- ウ 賃金が上昇するが、物価も上昇する。
- エ 物価が下落し賃金は上がらなくなる。



[解答欄]

(1)①	②	③	(2)好況：
不況：			

[解答](1)① 景気上昇 ② 景気後退 ③ 景気回復 (2)好況：イ、ウ 不況：ア、エ

[問題](2 学期中間)

次の各問いに答えよ。

(1) 好景気と不景気が交互にくり返すことを何というか。

(2) 次のことがらは好景気、不景気のどちらのことか。それぞれ、3つずつ選んで記号を書け。

- ア 商品がよく売れる
- イ 商品が余ってしまう
- ウ 失業者が増える
- エ 企業はたくさん生産する
- オ 企業は生産を縮小する
- カ 賃が高くなる

[解答欄]

(1)	(2)好景気：	不景気：
-----	---------	------

[解答](1) 景気変動 (2)好景気：ア, エ, カ 不景気：イ, ウ, オ

[問題](2 学期期末)

次の文章中の①～⑦の()内からそれぞれ適語を選べ。

- ・ものやサービスが売れなくなると、企業は価格を①(上/下)げて売る努力をする。
しかし、それでも売れないと生産を②(拡大/縮小)し、人件費を③(上/下)げようとする。
その結果、失業者は④(増加/減少)する。
- ・ものやサービスが売れ、消費が拡大の一途をたどると、企業は生産を⑤(拡大/縮小)する。
多くの労働力を必要とするため失業者は⑥(増加/減少)し、給与所得は⑦(上/下)がる。

[解答欄]

①	②	③	④
⑤	⑥	⑦	

[解答]① 下 ② 縮小 ③ 下 ④ 増加 ⑤ 拡大 ⑥ 減少 ⑦ 上

[インフレーションとデフレーション]

[問題](3 学期改)

好況の時期には、景気が行き過ぎて物価が上昇するインフレーションの状態になることがある。物価が上がると貨幣価値は下がる。反対に、不況の時期には、消費が低迷して物価が下落する(X)の状態になることがある。物価が下がると、貨幣価値は上がる。文中の X に適語を入れよ。

[解答欄]

[解答]デフレーション

[解説]

物価が上昇する現象を^{げんしょう}インフレーションという。一般に景気がよいときは、需要が^{じゅうよう}供給^{きょうきゅう}を上回り、物価が上昇する。物価が上がると貨幣価値は下がる(仮に物価が 2 倍になったとすると、^{かへいかち}貨幣価値は半分になる)。

これに対し、物価が下落する現象を^{てふれいしょん}デフレーションという。景気が悪くなると、需要が供給を下回り、物価の下落が起こる。物価が下がると、貨幣価値は上がる。

※出題頻度：「インフレーション○」「デフレーション○」

[インフレーションとデフレーション]

好景気→ インフレーション

不景気→ デフレーション

[問題](後期中間)

好況のときには、①物価が持続的に上がることがある。また、不況のときには②物価が持続的に下がることがある。①、②のような状態をそれぞれ何というか。

[解答欄]

①	②
---	---

[解答]① インフレーション ② デフレーション

[問題](2 学期期末)

①インフレーション、②デフレーションの説明として正しいものをア～エよりそれぞれ選べ。

- ア 物価が上がり続け、通貨の値打ちが上がること。
- イ 物価が上がり続け、通貨の値打ちが下がること。
- ウ 物価が下がり続け、通貨の値打ちが上がること。
- エ 物価が下がり続け、通貨の値打ちが下がること。

[解答欄]

①	②
---	---

[解答]① イ ② ウ

[問題](2 学期期末)

次のア～オの文章の中で、インフレーションに関する文章と、デフレーションに関する文章をそれぞれ2つずつ選べ。

- ア 物価が上がり、実質賃金が低下する。
- イ 経済活動が不活発になる。生産の縮小がおこる。
- ウ 物価が下がり商品の売り上げが減る。
- エ 通貨の価値が下がる。
- オ 企業のもうけは配当金として配られる。

[解答欄]

インフレーション：	デフレーション：
-----------	----------

[解答]インフレーション：ア、エ デフレーション：イ、ウ

[戦後の日本経済]

[問題]

次の文章中の①～③に適語を入れよ。

戦後の復興政策によって回復した日本経済は、1955年から(①)経済成長期に入った。その後、1973年の(②)危機によって経済成長率は低下したが、他の先進工業国と比べると依然、高い成長率を保った。1980年代後半には、地価や株価が急激に上昇する(③)経済になったが、1991年に(③)経済は崩壊し、平成不況とよばれる不景気になった。

[解答欄]

①	②	③
---	---	---

[解答]① 高度 ② 石油 ③ バブル

※出題頻度：この単元はたまに出題される。

[問題](2 学期期末)

次の各問いに答えよ。

(1) 80年代後半から90年代初めにかけて、地価や株価が急激に上昇したことを何というか。

(2) (1)が崩壊した結果おこったことに関係ないものを、次から1つ選び、記号を書け。

- ア 物価が下がった。
- イ 失業率が上昇した。
- ウ 銀行の貸し出しが増えた。
- エ 企業の売り上げが減った。

[解答欄]

(1)	(2)
-----	-----

[解答](1) バブル経済 (2) ウ

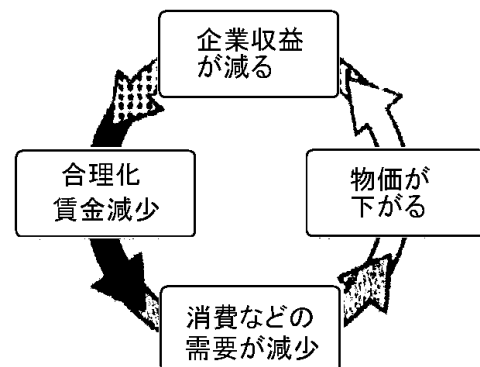
[問題](2 学期期末)

右の資料は、企業の生産・投資や家計の消費がふるわなくなり、物価の下落が繰り返される悪循環を示している。このような現象を何というか、カタカナ8文字で書け。

[解答欄]

--

[解答]デフレスパイラル



【解説】

2008年に始まった世界同時不況の影響で需要が大幅に減少し、物価が下落するデフレーションが続いた。スーパーや各種のディスカウントストアなどは、客の減少を防ぐために生き残りをかけて値下げ競争をくり広げた。行きすぎた値下げによって収益が悪化した企業は、人員削減などの合理化をはかろうとする。その結果、賃金がさらに低下し、家計の消費支出は、さらに減少し、物価がさらに下落する。このようにして物価の下落が繰り返される

あくじゅんかん
悪循環をデフレスパイラルという。

※出題頻度：「デフレスパイラル△」

【】 金融政策

[問題](2 学期期末)

日本銀行は、景気が悪いときは、国債を買って銀行の資金量を増やして銀行の貸出量を増やそうとする。逆に、景気が過熱しているときには、国債を売って銀行の資金量を減らそうとする。日本銀行の行うこのような金融政策を何操作というか。

[解答欄]

[解答]公開市場操作

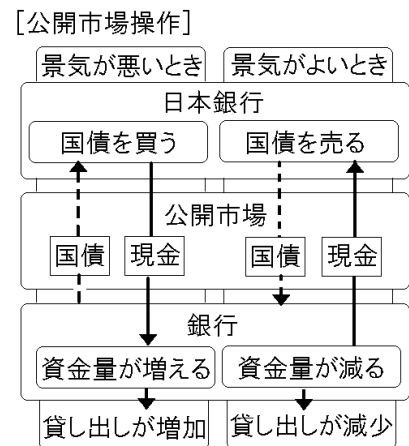
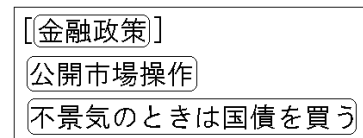
[解説]

日本銀行は、物価の変動をおさえ、景気の安定化を図るために金融政策きんゆうせいさくを行う。現在の日本銀行の金融政策は、公開市場操作こうかいしじょうそうさが中心である。

日本銀行は、不景気のときには、公開市場操作で銀行が持つ国債こくさいなどを買い上げ、代金を銀行に支払う。すると、銀行は手もとに貸し出せる資金ができるため、企業などに積極的に貸し出そうと貸し出し金利を引き下げる。企業の中には安い金利で銀行から資金を借りて設備投資せつびとうしを行うところも出て、生産活動が活発化し、景気は回復へ向かう。

好景気で景気が過熱かねつしてインフレーションのおそれが出てきたときは、日本銀行は銀行に国債などを売って、代金を受け取る。銀行は手持ちの資金が減少するため貸し出しに慎重しんちょうになり、貸し出し金利を引き上げる。

※出題頻度：「金融政策○」「不景気のときの公開市場操作(国債を買う→銀行の資金量が増加→銀行の貸し出しが増加) ○」



[問題](3 学期)

次の文中の①, ②の()内からそれぞれ適語を選べ。また, ③の()内に適語を入れよ。

日本の中央銀行である日本銀行は、景気が悪くなったとき、民間の銀行の資金量を増やすために国債を①(売る／買う)。逆に景気が過熱気味のときは、民間の銀行の資金量を減らすために国債を②(売る／買う)。このような政策を金融政策と呼び、別名(③)操作という。

[解答欄]

①	②	③
---	---	---

[解答]① 買う ② 売る ③ 公開市場

【解説】

日本銀行が国債を買う：国債は日本銀行←民間の銀行， お金は日本銀行→民間の銀行

日本銀行が国債を売る：国債は日本銀行→民間の銀行， お金は日本銀行←民間の銀行

【問題】(3 学期)

次の文章は，不況のときの日本銀行の政策である。①～④にあてはまる語句を答えよ。

日本銀行は，不況のときには(①)を買うことで市場に出まわるお金の量を(②)し，家計や企業がお金を借りやすくする。このように，日本銀行が景気の変動を安定させるために行う政策を(③)政策といい，その中で(①)などを売買することによって，銀行の資金量を増減させる操作を(④)操作という。

【解答欄】

①	②	③	④
---	---	---	---

【解答】① 国債 ② 増や ③ 金融 ④ 公開市場

【問題】(後期期末)

次の文は，日本銀行の金融政策である公開市場操作について述べたものである。文中の①～③の()内からそれぞれ適語を選べ。

景気が過熱しているとき，日本銀行は，国債を①(売る／買う)。これにより，銀行の資金量が②(増える／減る)ので，企業や家計への貸し出しが③(増え／減り)，景気は落ち着く。景気が悪いときは，これと逆のを行う。

【解答欄】

①	②	③
---	---	---

【解答】① 売る ② 減る ③ 減り

【問題】(2 学期期末)

次の各問いに答えよ。

(1) 日本銀行は，銀行の資金量を増減することによって，景気や物価に影響をあたえる政策を行う。この政策を何というか。漢字 4 字で答えよ。

(2) (1)の政策の方法として，日本銀行は，国債などを売買することによって，銀行の資金量を増減させる。この操作を何というか。

(3) (2)の方法では，不景気のとき，日本銀行は国債などを買うのか，売るのか答えよ。

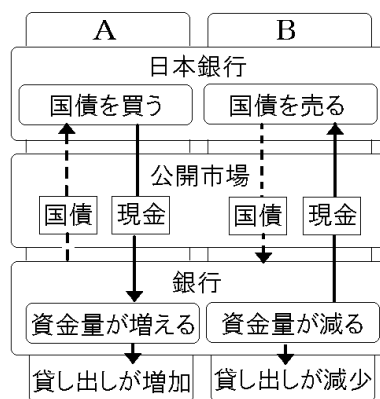
【解答欄】

(1)	(2)	(3)
-----	-----	-----

【解答】(1) 金融政策 (2) 公開市場操作 (3) 買う

[問題](3 学期)

右の資料は日本銀行が行う公開市場操作と呼ばれる代表的な金融政策の方法を示したものである。景気が悪いときに行われるのは A, B のどちらか。



[解答欄]

[解答]A

[問題](2 学期期末)

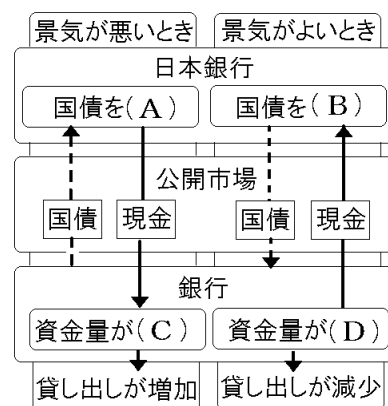
次の各問いに答えよ。

(1) 右の資料の A~D にあてはまる語句を次の[]から 1 つずつ選べ。

[売る 買う 増える 減る]

(2) 銀行の資金量を変化させ、景気や物価に影響を与えようとする、日本銀行の政策を何というか。漢字 4 字で答えよ。

(3) (2)の方法として、国債の売買を通して銀行の資金量を変化させる操作を何というか。



[解答欄]

(1)A	B	C	D
(2)	(3)		

[解答](1)A 買う B 売る C 増える D 減る (2) 金融政策 (3) 公開市場操作

[問題](後期中間)

日本銀行の公開市場操作の記述として正しいものを次のア~エから 1 つ選び、記号で答えよ。

- ア 日本銀行が国債を購入すれば、金融市場を流通する資金量が減少し、金融機関が企業に資金を貸し出す際の金利が下がる。
- イ 日本銀行が国債を購入すれば、金融市場を流通する資金量が減少し、金融機関が企業に資金を貸し出す際の金利が上がる。
- ウ 日本銀行が国債を購入すれば、金融市場を流通する資金量が増加し、金融機関が企業に資金を貸し出す際の金利が下がる。
- エ 日本銀行が国債を購入すれば、金融市場を流通する資金量が増加し、金融機関が企業に資金を貸し出す際の金利が上がる。

[解答欄]

[解答]ウ

【】 グローバル経済・為替相場

【】 グローバル化する日本経済

[問題]

次の文章中の①，②に適語を入れよ。

日本は戦後，原材料を輸入し国内の工場で加工し工業製品を輸出する(①)貿易を行い，輸出額が輸入額を上回る貿易黒字が経済成長を支えた。しかし，2008年の世界金融危機以降の極端な円高などをきっかけに，日本の企業の中には，生産費の安い国へ工場を移転させる動きが起きた。その結果，産業の(②)化が進み，国内で雇用の場が減るなどの影響がみられた。この背景には，経済のグローバル化の進展で，広大な市場と安い労働力を求めて，多国籍企業の海外展開が世界的に加速していることが挙げられる。

[解答欄]

①	②
---	---

[解答]① 加工 ② 空洞

[解説]

日本は戦後，原材料を輸入し国内の工場で加工し工業製品を輸出する^{かこうぼうえき}加工貿易を行い，輸出額が輸入額を上回る貿易黒字が経済成長を支えた。しかし，2008年の^{きんゆうきき}世界金融危機以降の極端な円高などをきっかけに，日本の企業の中には，生産費の安い国へ工場を移転させる動きが起きた。その結果，産業の空洞化^{くうどうか}が進み，国内で雇用の場が減るなどの影響がみられた。この背景には，経済のグローバル化の進展で，広大な市場と安い労働力を求めて，^{たこくせきぎょう}多国籍企業の海外展開が世界的に加速していることが挙げられる。

※出題頻度：この単元はときどき出題される。

[問題](入試問題)

次の文は，産業の空洞化について説明したものである。文中の①，②の()内からそれぞれ適語を選べ。

経済のグローバル化が進む中で，日本では，生産費の①(高い／安い)国へ工場を移転させた企業が多い。その結果，国内で雇用の場が②(増える／減る)などの影響がみられる。

(栃木県)

[解答欄]

①	②
---	---

[解答]① 安い ② 減る

[問題]

次の各問いに答えよ。

- (1) 原材料を輸入し工業製品を輸出する貿易を何というか。
- (2) 海外への工場の移転によって、国内の製造業の生産や雇用の減少が起こり、産業がおとろえることを産業の何化とよぶか。
- (3) 広大な市場を求めて、海外の国々に現地籍の企業をつくる()企業がある。文中の()にあてはまる語句を3字で書け。

[解答欄]

(1)	(2)	(3)
-----	-----	-----

[解答](1) 加工貿易 (2) 産業の空洞化 (3) 多国籍

[問題](入試問題)

産業の空洞化とはどのようなことか。「企業が」という書き出しに続けて、「生産拠点」「衰退」の語句を用いて書け。

(福島県)

[解答欄]

--

[解答]企業が工場などの生産拠点を海外に移すことで、国内産業が衰退すること。

【】 為替相場

[問題](3 学期)

日本の円とアメリカのドルのように、異なる通貨間の交換比率を何というか。

[解答欄]

[解答] 為替相場(為替レート)

[解説]

[為替相場]

1ドル=100円→1ドル=90円:円高(円の価値が高くなる)→輸出減, 輸入増

1ドル=100円→1ドル=110円:円安(円の価値が低くなる)→輸出増, 輸入減

外国と貿易を行ったり、海外旅行をしたりするときには、日本の円を相手国の通貨^{つうか こうかん}に交換する必要がある。通貨と通貨を交換する比率を為替相場^{かわせそうば}(為替レート)という。日本円と外国通貨との為替相場は、一般的に、1ドル=100円、1ユーロ=120円というように、外国通貨の1単位が日本円のいくりに当たるかで示される。

為替相場は世界経済の状況を反映して変化する。1ドル=100円が1ドル=90円になると、それまで100円していたアメリカ製の1ドルの商品が90円で買えることになる。これは円の貨幣価値^{かへいかち}が上がったことを意味する。1ドル=〇〇円の「〇〇」の数字が小さくなれば、円の価値が上がることになるが、これを円高^{えんだか}という。円高になれば、アメリカの商品が割安になるので、アメリカからの輸入が増え、日本からの輸出は逆に減少することになる。

逆に、1ドル=〇〇円の「〇〇」の数字が大きくなれば、円の価値^{えんやす}が下がる円安になり、アメリカからの輸入が減少し、日本からの輸出は増加することになる。

例えば、1ドル=100円が1ドル=110円になった場合、1100円の日本の商品の価格(ドル)は、 $1100 \div 100 = 11$ (ドル)から、 $1100 \div 110 = 10$ (ドル)に下がることになる。値段(ドル)が下がれば、日本からアメリカへの輸出が増加する。

※出題頻度：「為替相場〇」「円高〇」「円安〇」

[問題](3 学期)

各国通貨の交換比率は、経済の動きによって毎日のように変動している。

(1) 通貨間の交換比率を何というか。

(2) (1)に関する新聞記事で、ある日は「1米ドルが102.6円」であったものが、翌日は「1米ドルが、101.4円」となっていた。このような動きは、円高であるのか、円安であるのか答えよ。

[解答欄]

(1)	(2)
-----	-----

[解答](1) 為替相場(為替レート) (2) 円高

[問題](後期期末)

次の各問いに答えよ。

- (1) 1台 200万円の自動車を輸出したとすると、①1ドル=80円のとくと、②1ドル=125円のとこのこの自動車のアメリカでの販売価格は何ドルになるか。それぞれ計算して答えよ。ただし、税金等は考慮しないものとする。
- (2) 次の文中の①～③にあてはまるものとして、最も適当なものを下のア～エからそれぞれ選び、記号で答えよ。

為替相場の変動は、企業の売り上げに大きな影響をあたえる。例えば、1台 200万円の自動車をアメリカに輸出するとき、1ドル=100円から1ドル=80円になった場合、現地での(①)。逆に1ドル=100円から1ドル=125円になった場合、現地での(②)。このことから、一般的に(③)は、日本の輸出に好影響を与えることになる。

ア 価格が高くなるので、売れにくくなる

イ 価格が安くなるので、売れやすくなる

ウ 円高

エ 円安

[解答欄]

(1)①	②	(2)①	②
③			

[解答](1)① 2.5万ドル ② 1.6万ドル (2)① ア ② イ ③ エ

[解説]

1ドル=80円のとくと、 $200\text{万円} \div 80 = 2.5\text{万ドル}$

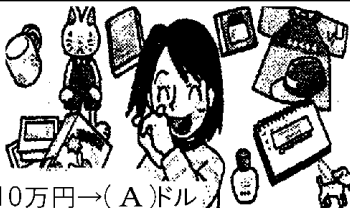



1ドル=100円のとくと、 $200\text{万円} \div 100 = 2.0\text{万ドル}$

1ドル=125円のとくと、 $200\text{万円} \div 125 = 1.6\text{万ドル}$

1ドル=〇〇円の「〇〇」の数字が大きくなる「円安」になると、この自動車のアメリカでの価格が下がるので、販売台数が多くなる。すなわち、日本からの輸出が増える。

[問題](3 学期)

円と他国の通貨の交換について、次の各問いに答えよ。

<p>1ドル=80円</p>  <p>10万円→(A)ドル</p>	<p>1ドル=100円</p> <p>10万円のおこづかいで海外旅行に行ったら？</p>	<p>1ドル=200円</p>  <p>10万円→(B)ドル</p>
<p>100万円→(C)ドル</p> 	<p>1台100万円の自動車を海外に輸出すると？</p>	<p>100万円→(D)ドル</p> 

- (1) 資料の A~D に当てはまる数字をそれぞれ答えよ。
- (2) 円高は、資料のどちらのときか。左か右で答えよ。
- (3) 円と他国の通貨の交換を交換するときに必要な比率を何というか。
- (4) 旅行者が外国で買い物がしやすくなるのは円高、円安のどちらのときか。
- (5) 自動車の輸出台数が多いのは円高、円安のどちらのときか。

[解答欄]

(1)A	B	C	D
(2)	(3)	(4)	(5)

[解答](1)A 1250 B 500 C 12500 D 5000 (2) 左 (3) 為替相場(為替レート) (4) 円高 (5) 円安

[解説]

(1)A : 10 万円 ÷ 80 = 1250 ドル B : 10 万円 ÷ 200 = 500 ドル

C : 100 万円 ÷ 80 = 12500 ドル D : 100 万円 ÷ 200 = 5000 ドル

(2) 1 ドル = ○○ 円の「○○」の数字が小さくなることを「円高」という。

(3) 1 ドル 80 円の円高のときは 10 万円 → 1250 ドルで、1 ドル 200 円の円安のときは 10 万円 → 500 ドルなので、日本からの旅行者は円高のとき多くのドルを手にすることができる。

(4) 1 ドル 80 円の円高のときは 100 万円 → 12500 ドルで、1 ドル 200 円の円安のときは 10 万円 → 5000 ドルなので、円安のときの自動車のアメリカでの価格が下がるので、販売台数が多くなる。すなわち、日本からの輸出が増える。

[問題](後期中間)

次の各問いに答えよ。

- (1) 1ドルが100円から90円になった場合を円高と呼ぶか。円安と呼ぶか。
(2) 1ドルが100円から110円になった場合を円高と呼ぶか。円安と呼ぶか。
(3) 円高で起こる現象を次のア～エから2つ選べ。

- ア 日本からアメリカへ輸出する自動車の価格が上がり売れ行きが落ち輸出が減る。
イ 日本からアメリカへ輸出する自動車の価格が下がり売れ行きが上がり輸出が増える。
ウ サウジアラビアから日本に輸入する石油の価格が上がる。
エ 海外旅行が得になる。

[解答欄]

(1)	(2)	(3)
-----	-----	-----

[解答](1) 円高 (2) 円安 (3) ア, エ

[解説]

1ドル=〇〇円の「〇〇」の数字が下がれば円高である。円高は円の価値が上がり、外国の商品の価格が安くなる。海外旅行も安くすむことになる。例えば、3000ドルの海外旅行の場合、1ドル=100円のときは、 $3000 \times 100 = 30$ (万円)かかるが、円高で1ドル=90円になると、 $3000 \times 90 = 27$ (万円)ですむことになる。このように、円高の場合は海外の商品やサービスが割安になるので輸入が増えることになる。

しかし、円高のとき輸出は減少する。例えば、9000円の日本商品を輸出する場合、1ドル=100円のときは $9000 \div 100 = 90$ (ドル)であるが、円高で1ドル=90円になると、 $9000 \div 90 = 100$ (ドル)と、価格(ドル)が高くなるので、売れ行きが落ち輸出が減る。

[問題](3学期)

次の文章中の①に適語を入れよ。②, ③は()内から適語を選べ。

外国と貿易を行ったり、海外旅行をしたりするときには、日本の円を相手国の通貨に交換しなければならない。この交換の比率を(①)という。1ドル=100円だった①が、翌月には1ドル=110円に変わった場合は②(円高/円安)になったという。②のときには、貿易では③(輸出/輸入)が有利になる。

[解答欄]

①	②	③
---	---	---

[解答]① 為替相場(為替レート) ② 円安 ③ 輸出

[問題](2 学期期末)

次の各問いに答えよ。

(1) 円の価値が、外国通貨に対し上下することをそれぞれ漢字 2 字で何というか。

- ① 円の価値が上がること ② 円の価値が下がること

(2) 海外旅行に行くなら、(1)の①と②とどちらが有利か。

[解答欄]

(1)①	②	(2)
------	---	-----

[解答](1)① 円高 ② 円安 (2) ①

[問題](後期期末)

次の各問いに答えよ。

(1) 1 ドル=100 円が、1 ドル=110 円となった場合、この状態を何というか、漢字 2 字で書け。

(2) (1)のようになった場合に日本が有利になるのは、輸出と輸入のどちらか。

[解答欄]

(1)	(2)
-----	-----

[解答](1) 円安 (2) 輸出

[問題](後期中間)

下の①、②の場合、円高と円安のどちらの方が有利か。

① 1 台 200 万円の日本産の自動車を海外でたくさん売りたい場合

② 海外産の木材を輸入し、家を建てる場合

[解答欄]

①	②
---	---

[解答]① 円安 ② 円高

【】 総合問題

[問題](要点整理)

次の表中の①～⑳に適語を入れよ(または、適語を選べ)。

<p>需要と供給</p>	<ul style="list-style-type: none"> 商品が売り買いされている場を(①)という→(①)経済。 (②)量：買おうとする量 (図の③(A/B)が(②)曲線) (④)量：売ろうとする量 (図の⑤(A/B)が(④)曲線) 価格が P より高いときは(⑥)量が (⑦)量を下回り価格は⑧(上/下)がる。 →P で落ち着く、P を(⑨)価格という。 	
<p>野菜の季節による供給量の変化</p>	<p>右図で5～7月は、キュウリの⑩(需要量/供給量)が増えるので価格が⑪(下がる/上がる)。その後10月にかけてキュウリの⑩が減るので価格が⑫(下がる/上がる)。</p>	<p>東京都中央卸売市場でのキュウリの入荷量と価格</p>
<p>供給(需要)曲線の変化による価格の変動</p>	<p>キャベツが豊作→(⑬)曲線が⑭(右/左)に動く→価格は⑮(下がる/上がる)。 年末：ホテル宿泊客増加 →(⑯)曲線が⑰(右/左)に動く →価格は⑱(下がる/上がる)。</p>	
<p>独占価格など</p>	<ul style="list-style-type: none"> (⑲) (1つの大企業), (⑳) (少数の大企業)が市場を支配 →(㉑)価格→価格が高く設定され、消費者に不利益 →(㉒)法にもとづき(㉓)委員会が監視。 (㉔)料金：電気、ガス、水道、鉄道、バスの料金 	

[解答欄]

①	②	③	④
⑤	⑥	⑦	⑧
⑨	⑩	⑪	⑫
⑬	⑭	⑮	⑯
⑰	⑱	⑲	⑳
㉑	㉒	㉓	㉔

[解答]① 市場 ② 需要 ③ A ④ 供給 ⑤ B ⑥ 需要 ⑦ 供給 ⑧ 下 ⑨ 均衡
 ⑩ 供給量 ⑪ 下がる ⑫ 上がる ⑬ 供給 ⑭ 右 ⑮ 下がる ⑯ 需要 ⑰ 右
 ⑱ 上がる ⑲ 独占 ⑳ 寡占 ㉑ 独占 ㉒ 独占禁止 ㉓ 公正取引 ㉔ 公共

[問題](要点整理)

次の表中の①～⑯に適語を入れよ(または、適語を選べ)。

貨幣の役割 管理通貨制度	<ul style="list-style-type: none"> ・貨幣の役割：(①)の手段，(②)の尺度，(②)の保存。 ・金本位制→(③)制度(紙幣の発行量は中央銀行が管理)。 ・通貨：現金通貨と(④)通貨((④)通貨が約9割)。
金融	<ul style="list-style-type: none"> ・(⑤)：資金の貸し借り，(⑤)機関((⑥)・証券会社・保険会社)。 ・(⑤)の種類：(⑦)(企業が(⑧)や社債の発行して調達)。 (⑨)((⑤)機関が仲立ち)。 ・銀行などの金利：貸出金利⑩(>/=/<)預金金利。
日本銀行	<ul style="list-style-type: none"> ・管理通貨制度の責任をもつ特別な銀行を(⑪)銀行とよぶ。 日本の(⑪)銀行は(⑫)である。 ・日本銀行の3つの役割 (⑬)銀行：(⑭)とよばれる紙幣を発行する。 (⑮)銀行：政府のお金を出し入れする。 (⑯)銀行：一般の銀行に資金を貸し出したりする。

[解答欄]

①	②	③	④
⑤	⑥	⑦	⑧
⑨	⑩	⑪	⑫
⑬	⑭	⑮	⑯

[解答]① 交換 ② 価値 ③ 管理通貨 ④ 預金 ⑤ 金融 ⑥ 銀行 ⑦ 直接金融
 ⑧ 株式 ⑨ 間接金融 ⑩ > ⑪ 中央 ⑫ 日本銀行 ⑬ 発券 ⑭ 日本銀行券
 ⑮ 政府の ⑯ 銀行の

[問題](要点整理)

次の表中の①～⑱に適語を入れよ(または、適語を選べ)。

物価	<ul style="list-style-type: none"> ・(①): 物価が上昇すること。②(好景気／不景気)のとき起きやすい。貨幣価値は③(上がる／下がる)。 (④): 物価が下落すること。
景気	<ul style="list-style-type: none"> ・(⑤): 好景気と不景気とが交互にくり返されること。 ・好景気：売りあげ⑥(増加／減少), 生産⑦(拡大／縮小), 賃金⑧(上昇／下落)。 不景気：売りあげ⑨(増加／減少), 失業率⑩(上昇／下落)。
金融政策	<ul style="list-style-type: none"> ・日本銀行の(⑪)政策：(⑫)操作(国債の売買)が中心 不景気するとき：国債を⑬(買う／売る)→銀行の資金量が⑭(増加／減少)→銀行の貸出量が⑮(増える／減る)→設備投資が増加。 景気が過熱：国債を⑯(買う／売る)→銀行の資金量が⑰(増加／減少)→銀行の貸出量が⑱(増える／減る)→設備投資が減少。

[解答欄]

①	②	③	④
⑤	⑥	⑦	⑧
⑨	⑩	⑪	⑫
⑬	⑭	⑮	⑯
⑰	⑱		

[解答]① インフレーション ② 好景気 ③ 下がる ④ デフレーション ⑤ 景気変動
 ⑥ 増加 ⑦ 拡大 ⑧ 上昇 ⑨ 減少 ⑩ 上昇 ⑪ 金融 ⑫ 公開市場 ⑬ 買う
 ⑭ 増加 ⑮ 増える ⑯ 売る ⑰ 減少 ⑱ 減る

[問題](要点整理)

次の表中の①～⑦に適語を入れよ。

グローバル化する日本経済	<ul style="list-style-type: none"> ・日本の貿易：原材料を輸入して工業製品を輸出する(①)貿易 経済のグローバル化→工場の海外移転→産業の(②)化
為替相場	<ul style="list-style-type: none"> ・(③)相場：通貨と通貨を交換する比率 (④): 1ドル=100円→90円, 輸出は⑤(増加／減少)。 (⑥): 1ドル=100円→110円, 輸出は⑦(増加／減少)。

[解答欄]

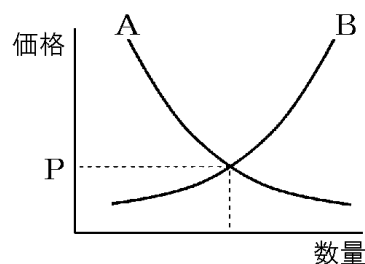
①	②	③	④
⑤	⑥	⑦	

[解答]① 加工 ② 空洞 ③ 為替 ④ 円高 ⑤ 減少 ⑥ 円安 ⑦ 増加

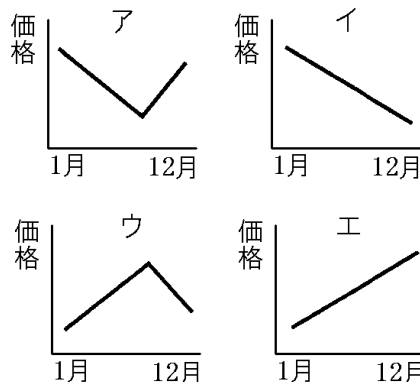
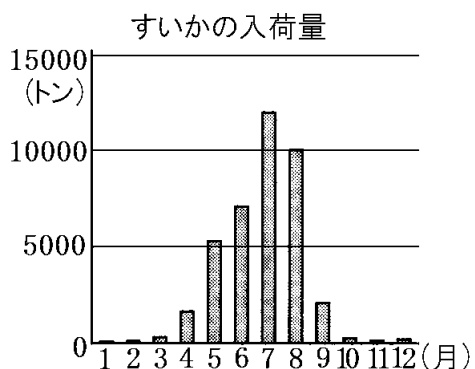
[問題](2 学期期末など)

次の各問いに答えよ。

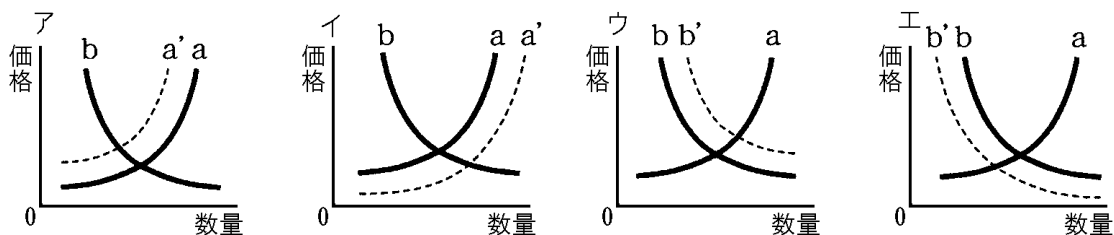
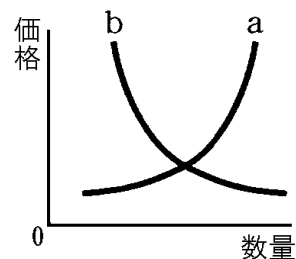
- (1) ある価格で買い手が商品を買おうとする量を何というか。
- (2) ある価格で売り手が商品を売ろうとする量を何というか。
- (3) (1)を表すグラフは右図の A, B のどちらか。
- (4) (1)と(2)の量が一致したときに決まる右図 P の価格を何というか。



- (5) 市場価格に関して、次の資料は東京都中央卸売市場における月ごとのすいかの入荷量を表している。すいかの価格を折れ線グラフに表すと、およそどのような形になるか、①最も適切なものを次のア～エから選び、記号を書け。
②また、それを選んだ理由を説明せよ。

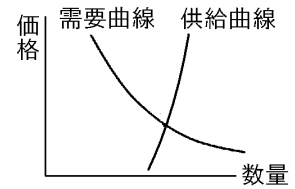


- (6) ある商品の生産効率が上がった場合、右図の a または b のどちらかが移動し、均衡価格が変わる。①それを示したものとして、次のア～エから最も適切なものを 1 つ選び、その符号を書け。
②また、そのときの均衡価格は、もとの均衡価格と比べて、上がるか下がるか、「均衡価格はもとの均衡価格と比べて」という書き出しに続けて書け。



(注) グラフ内の a' は a の, b' は b の移動後の曲線を示している。

- (7) 金曜日や土曜日には、ホテルの宿泊希望者が増えるため
 ①(需要/供給)曲線が②(右/左)に動くため、宿泊料金は
 ③(上がる/下がる)。



[解答欄]

(1)	(2)	(3)	(4)
(5)①	②		
(6)①	②		
(7)①	②	③	

[解答](1) 需要量 (2) 供給量 (3) A (4) 均衡価格 (5)① ア ② 入荷量が多くなると、市場価格は下がるから。 (6)① イ ② 均衡価格はもとの均衡価格と比べて下がる。

(7)① 需要 ② 右 ③ 上がる

[問題](2 学期期末)

次の各問いに答えよ。

- (1) 市場において、①1つのものやサービスを1つの企業が供給している状態を何というか。
 ②また、少数の大企業が生産や販売市場を支配している状態を何というか。
- (2) (1)の企業が独断で、あるいは足並みをそろえて決める価格を何というか。
- (3) (1)のとき、消費者はどのような不利益をこうむりやすいと考えられるか。「価格」という語を用いて、簡潔に書け。
- (4) (3)に対し、①競争をうながすためにつくられた法律は何か。②また、それを運用する機関はどこか。
- (5) 国民生活に与える影響が大きいため、国や地方公共団体が決定したり、認可したりする価格のことを何というか。
- (6) (5)のような料金にあてはまらないものを、次から1つ選べ。

[水道料金 都市ガス料金 ガソリン価格 鉄道運賃]

[解答欄]

(1)①	②	(2)	
(3)			
(4)①	②	(5)	(6)

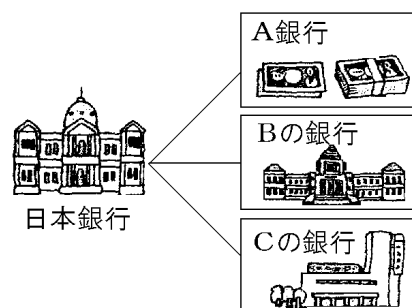
[解答](1)① 独占 ② 寡占 (2) 独占価格 (3) 価格が高く設定される傾向があるため、消費者が不利益をこうむる。 (4)① 独占禁止法 ② 公正取引委員会 (5) 公共料金

(6) ガソリン価格

[問題](後期中間など)

次の各問いに答えよ。

- (1) 貨幣は、交換の手段、価値の尺度、()という3つの役割がある。文中の()に適語を入れよ。
- (2) かつては、中央銀行が保有する金(きん)をもとに紙幣を発行する(①)制がとられ、紙幣は金と交換してもらうことができる兌換紙幣であった。しかし、現在では、紙幣は金と交換できない不換紙幣である。紙幣の発行量は中央銀行が管理するようになったが、このような制度を(②)という。①, ②に適語を入れよ。
- (3) 紙幣や硬貨などを(①)通貨というのに対し、銀行預金などを(②)通貨という。①, ②に適語を入れよ。
- (4) 資金が不足している人と資金に余裕のある人との間で行われる資金の貸し借りを何というか。
- (5) 企業が株式や債券を発行してお金を集める(4)を何というか。
- (6) 銀行や保険会社などを仲立ちとして行われる(4)を何というか。
- (7) 銀行は貸し出しと預金の金利の差で、収入を得ている。貸し出しと預金のどちらの金利が高いか。
- (8) 右図は日本銀行のはたらきについてまとめたものである。A~Cにあてはまる語句を書け。



[解答欄]

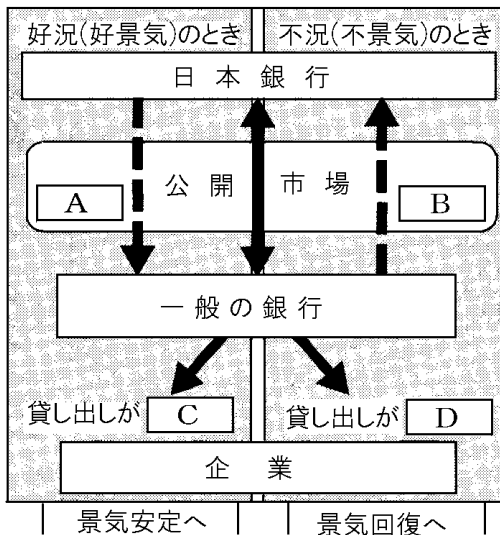
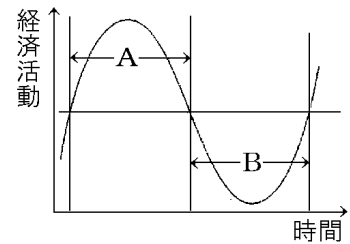
(1)	(2)①	②	(3)①
②	(4)	(5)	(6)
(7)	(8)A	B	C

[解答](1) 価値の保存 (2)① 金本位 ② 管理通貨制度 (3)① 現金 ② 預金 (4) 金融
 (5) 直接金融 (6) 間接金融 (7) 貸し出し金利 (8)A 発券 B 政府 C 銀行

[問題](2 学期期末など)

次の各問いに答えよ。

- (1) 右図の A の時期の、経済活動が活発になる状態を何というか。
- (2) 図の B の時期には、物価の下落が続き、通貨の価値が上がっていく。この状態を何というか。
- (3) 図 2 の A と B が交互にくり返されることを何というか。
- (4) 日本銀行は、一般の銀行の資金量を増減、調節することによって、景気や物価に影響をあたえる政策を行う。このような政策を何というか。漢字 4 字で答えよ。
- (5) (4)の政策の方法として、日本銀行は、国債などを売買することによって、銀行の資金量を増減させる。この操作を何というか。
- (6) 次の資料は、(5)のしくみである。資料中の A~D に適する語句を下の[]からそれぞれ選べ。



[国債を買う 国債を売る 増加する 減少する]

[解答欄]

(1)	(2)	(3)	(4)
(5)	(6)A	B	C
D			

[解答](1) 好景気(好況) (2) デフレーション (3) 景気変動 (4) 金融政策
 (5) 公開市場操作 (6)A 国債を売る B 国債を買う C 減少する D 増加する

[問題](後期期末)

次の各問いに答えよ。

(1) 次の文中の①～③に適語を入れよ。

通貨と通貨との交換比率を(①)という。(①)が「1 ドル=100 円」から「1 ドル=90 円」になることを(②)という。また、「1 ドル=100 円」から「1 ドル=110 円」になることを(③)という。

(2) 次の文中の①～③に適語を入れよ。

日本は戦後、原材料を輸入し工業製品を輸出する(①)貿易を特徴とし、輸出額が輸入額を上回る貿易黒字が続き、(②)(国内総生産)も増加した。しかし、2008 年の世界金融危機以降、貿易赤字が続き、工場を海外に移転するなど産業の(③)化が進んだ。

[解答欄]

(1)①	②	③	(2)①
②	③		

[解答](1)① 為替相場 ② 円高 ③ 円安 (2)① 加工 ② GDP ③ 空洞

【FdData 中間期末製品版のご案内】

詳細は、[\[FdData 中間期末ホームページ\]](#)に掲載 ([Shift]+左クリック→新規ウィンドウ)

◆印刷・編集

この PDF ファイルは、FdData 中間期末を PDF 形式に変換したサンプルで、印刷はできないように設定しております。製品版の FdData 中間期末は Windows パソコン用のマイクロソフト Word(Office)の文書ファイルで、印刷・編集を自由に行うことができます。

◆FdData 中間期末の特徴

中間期末試験で成績を上げる秘訣は過去問を数多く解くことです。FdData 中間期末は、実際に全国の中学校で出題された試験問題をワープロデータ(Word 文書)にした過去問集です。各教科(社会・理科・数学)約 1800~2100 ページと豊富な問題を収録しているため、出題傾向の 90%以上を網羅しております。

FdData 中間期末を購入いただいたお客様からは、「市販の問題集とは比べものにならない質の高さですね。子どもが受けた今回の期末試験では、ほとんど同じような問題が出て今までにないような成績をとることができました。」「製品の質の高さと豊富な問題量に感謝します。試験対策として、塾の生徒に FdData の膨大な問題を解かせたところ、成績が大幅に伸び過去最高の得点を取れました。」などの感想をいただいております。

◆サンプル版と製品版の違い

ホームページ上に掲載しておりますサンプルは、印刷はできませんが、製品の全内容を掲載しており、どなたでも自由に閲覧できます。問題を「目で解く」だけでもある程度の効果をあげることができます。しかし、FdData 中間期末がその本来の力を発揮するのは印刷ができる製品版においてです。印刷した問題を、鉛筆を使って一問一問解き進むことで、大きな学習効果を得ることができます。さらに、製品版は、すぐ印刷して使える「問題解答分離形式」、編集に適した「問題解答一体形式」、暗記分野で効果を発揮する「一問一答形式」(理科と社会)の 3 形式を含んでいますので、目的に応じて活用することができます。

※[FdData 中間期末の特徴\(QandA 方式\)](#) ([Shift]+左クリック→新規ウィンドウ)

◆FdData 中間期末製品版(Word 版)の価格(消費税込み)

※以下のリンクは[Shift]キーをおしながら左クリックすると、新規ウィンドウが開きます

[社会地理](#)、[社会歴史](#)、[社会公民](#)：各 7,800 円(統合版は 18,900 円) ([Shift]+左クリック)

[理科 1 年](#)、[理科 2 年](#)、[理科 3 年](#)：各 7,800 円(統合版は 18,900 円) ([Shift]+左クリック)

[数学 1 年](#)、[数学 2 年](#)、[数学 3 年](#)：各 7,800 円(統合版は 18,900 円) ([Shift]+左クリック)

※Windows パソコンにマイクロソフト Word がインストールされていることが必要です。(Mac の場合はお電話でお問い合わせください)。

◆ご注文は、メール(info2@fdtext.com)、または電話(092-811-0960)で承っております。

※[注文→インストール→編集・印刷の流れ](#)、[※注文メール記入例](#) ([Shift]+左クリック)

【Fd 教材開発】 Mail : info2@fdtext.com Tel : 092-811-0960